



# Relatório de Impacto Anual 2022





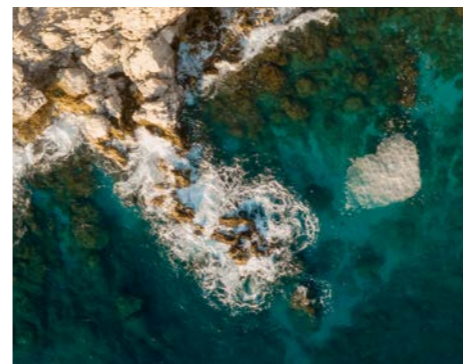
# Conteúdo

**1.**



Destaques de 2022 \_\_\_\_\_ 3

**2.**



Carta do Time \_\_\_\_\_ 6

**3.**



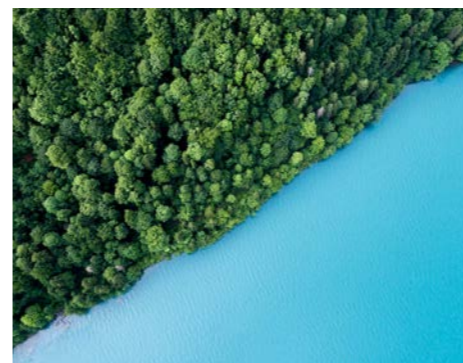
GEF Capital Partners Latam \_\_\_\_\_ 8

**4.**



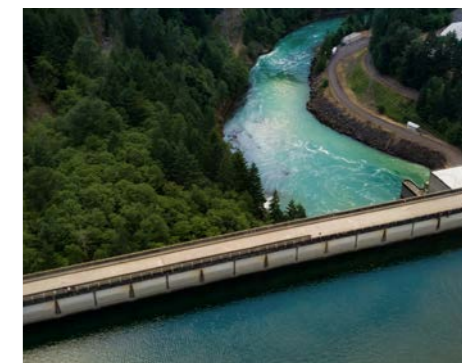
ESG & Impacto \_\_\_\_\_ 17

**5.**



Companhias do Portfólio \_\_\_\_\_ 20

**6.**



Saídas \_\_\_\_\_ 35



# DESTAQUES DE 2022



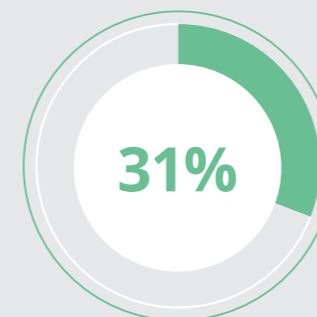
# Destques de 2022

Nós não estamos apenas orgulhosos, mas profundamente honrados pelas nossas conquistas em 2022. Elas ecoam de forma marcante o nosso ethos - um ethos que fala não apenas de 'fazer melhor', mas de 'ser melhor'. Cada decisão tomada, cada marco alcançado, foi fundamentado por uma visão holística que priorizou cada e todo *stakeholder*. Nós nos concentramos em retornos financeiros ao alinhar nossa trajetória de crescimento com impactos ambientais positivos; estamos investindo em soluções e no futuro. Em um momento em que os apelos de nosso planeta se tornam mais urgentes devido aos desafios das mudanças climáticas, escolhemos ser parte da solução, ser o farol da mudança.

Com comprometimento inabalável com um futuro mais brilhante, monitoramos diligentemente as emissões de gases de efeito estufa (GEE) dos escopos 1, 2 e 3, incluindo aquelas provenientes de nossas estimadas empresas do portfólio. Nossa visão não se limita a isso. Nós acompanhamos com orgulho os avanços positivos feitos por nossos investimentos - comemorando cada tonelada de emissões que os produtos e serviços de nossas empresas escolhidas ajudam a evitar.

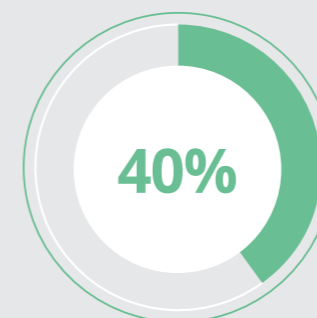
No âmbito social, defendemos a diversidade e a inclusão. Somos inspirados diariamente pelo crescente número de mulheres assumindo o comando no mercado de trabalho e em cargos de liderança. Além dos números, valorizamos profundamente a voz de cada indivíduo. Cada relato recebido e tratado por meio dos canais de denúncia de nossas empresas e o feedback das pesquisas de clima organizacional formam o coração de nossa jornada contínua em direção à excelência e à integridade.

**68,43 tCO<sub>2</sub>**  
por cada R\$ 1,00 investido<sup>1</sup>



**mulheres em cargos de liderança**

**1.091.825,23 tCO<sub>2</sub>**  
emissões evitadas<sup>2</sup>



**mulheres no quadro de funcionários total**



**5 das 7 empresas** realizou pesquisa de clima em 2022



**26 refugiados e imigrantes** contratados pelas empresas do portfólio



**6 das 7 empresas** contam com Canal de Denúncias administrado por terceiro



1. Para esse cálculo, foram consideradas as emissões de escopo 1 e 2 das empresas do portfólio, proporcionais à participação acionária do fundo em cada investimento.  
2. Total de emissões de CO<sub>2</sub>e evitadas por meio dos produtos e serviços fornecidos pelas empresas do portfólio.

# Nosso portfólio

GEF

		Data do Investimento	Principais ODS
	Soluções de automação, supervisão e controle para geração, transmissão e distribuição de energia.	Agosto, 2022	7 ENERGIA LIMPA E ACESÍVEL, 12 CONSUMO RESPONSÁVEL
	Geração de energia solar e modelo de negócios disponível.	Junho, 2022	7 ENERGIA LIMPA E ACESÍVEL, 12 CONSUMO RESPONSÁVEL
	Locação de equipamentos hospitalares.	Dezembro, 2021	3 SAÚDE E BEM-ESTAR, 12 CONSUMO RESPONSÁVEL
	Produção e distribuição de equipamentos para agricultura de precisão.	Junho, 2021	2 ENERGIA LIMPA E ACESÍVEL, 12 CONSUMO RESPONSÁVEL
	Soluções de armazenamento de energia, concentra-se em baterias estacionárias e portáteis.	Julho, 2019	7 ENERGIA LIMPA E ACESÍVEL, 9 INDÚSTRIA INOVADORA, 11 Cidades Sustentáveis, 12 CONSUMO RESPONSÁVEL
	Geração de energia a partir de biogás de aterros.	Fevereiro, 2018	7 ENERGIA LIMPA E ACESÍVEL, 12 CONSUMO RESPONSÁVEL
	Soluções em eficiência energética verticalmente integrada.	Maio, 2017	7 ENERGIA LIMPA E ACESÍVEL, 12 CONSUMO RESPONSÁVEL
	Prestação de serviços em logística do mercado de Saúde e Nutrição.	Maio, 2016 <i>Saída: Dezembro, 2019</i>	3 SAÚDE E BEM-ESTAR, 12 CONSUMO RESPONSÁVEL
	Construção sustentável por meio de métodos inovadores e tecnologias avançadas.	Dezembro, 2015 <i>Saída: Janeiro, 2020</i>	9 INDÚSTRIA INOVADORA, 11 Cidades Sustentáveis



An aerial photograph of a rocky coastline. The water is a vibrant turquoise color, contrasting with the dark, jagged rocks. White foam from waves is visible as it crashes against the shore. The overall scene is bright and scenic.

# CARTA DO TIME



Enquanto navegamos por esses tempos transformadores, o fazemos com profunda gratidão e entusiasmo ao refletir sobre os avanços alcançados pela GEF Capital Partners Latam (GEF Latam) no ano de 2022.

Desde a nossa criação em 2018, a nossa bússola tem apontado de forma inabalável para um futuro fundamentado em iniciativas sustentáveis. Hoje, mais do que nunca, estamos ao lado de empresas que estão na vanguarda das soluções para os desafios climáticos urgentes.

Acreditamos que o Brasil faz parte da solução. Sua rica diversidade de paisagens, cada uma enfrentando desafios únicos das mudanças climáticas, assemelha-se a um quebra-cabeça que exige soluções personalizadas. As mesmas forças que historicamente ampliaram nossos desafios ambientais agora, paradoxalmente, encontram-se no lado receptor das duras realidades das mudanças climáticas. Encontrar soluções criativas apoiará o crescimento sustentável e ajudará o país a se tornar um líder da mudança.

A jornada do país rumo à verdadeira sustentabilidade é pavimentada com complexas considerações ambientais e sociais. É dentro deste teatro multifacetado de desafios que a GEF Latam emerge, não como mera espectadora, mas como catalisadora da mudança. Nossos investimentos não são meras transações; são apertos de mão firmes com

o futuro, prometendo soluções sustentáveis e fomentando a resiliência. Nossos esforços diligentes têm sido recompensados com resultados robustos em nossas carteiras de investimento, tecendo histórias de resiliência e sustentabilidade, lado a lado com a prosperidade.

Nossa filosofia está gravada na busca contínua por melhorias, seja ao aprimorar nossa estratégia de investimento, fortalecer as práticas ESG de nossas empresas do portfólio ou apoiar negócios que geram efeitos em cascata de mudanças positivas. As conquistas de 2022 não são exclusivamente nossa. Elas carregam as marcas de nossa equipe apaixonada, a confiança de nossos investidores e a incansável dedicação das empresas que apoiamos.

Acreditamos que a sinfonia da colaboração é o hino de um futuro sustentável. À medida que direcionamos nosso olhar para 2023 e além, aguardamos com entusiasmo as sinfonias que iremos compor juntos.

Como Marie Curie sugeriu, melhoramos como indivíduos e como empresa, mas com a responsabilidade compartilhada pela humanidade. Vivemos pelo ethos de ser “melhor a cada dia”.

Agradecemos a todos os nossos *stakeholders* por serem partes essenciais de nossa jornada. Com gratidão e visão, desejamos a você uma ótima experiência de leitura.

**Equipe da GEF Latam**



*“Você não pode esperar construir um mundo melhor sem melhorar os indivíduos. Para esse fim, cada um de nós deve trabalhar para o seu próprio aperfeiçoamento e, ao mesmo tempo, compartilhar uma responsabilidade geral por toda a humanidade.”*

**Marie Curie**



An aerial photograph of ocean waves crashing onto a sandy beach. The water is a vibrant turquoise color, and the foam is bright white. The sand is a light beige color. The image is split vertically, with the left side being a darker, more muted version of the same scene.

# GEF CAPITAL PARTNERS LATAM



## Quem Somos?

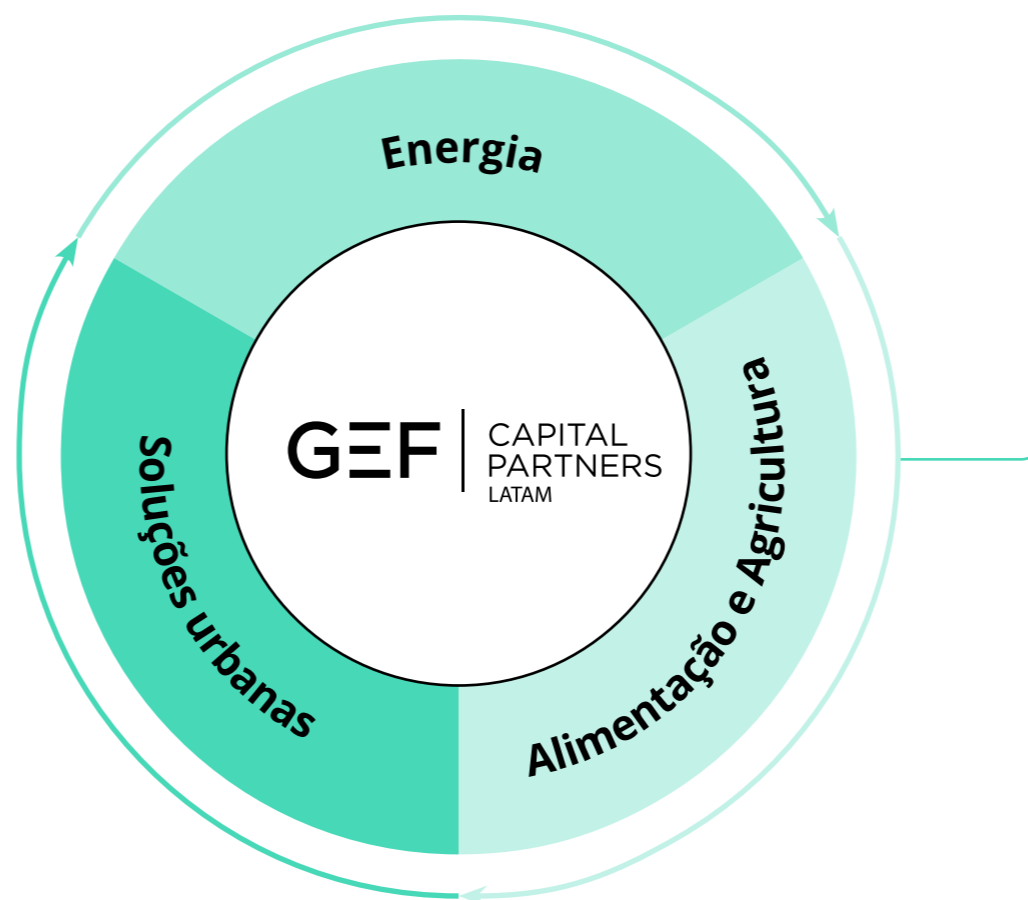
Desde 2018, a GEF Capital Partners trabalha para construir um futuro mais sustentável para o mundo. Somos uma gestora de fundos de *private equity*, com foco em investir em companhias relevantes para promover um impacto ambiental e social positivo.

No pulsante coração do Brasil, a GEF Capital Partners Latam se destaca como um farol de mudança transformadora. Somos mais do que apenas investidores; somos guardiões, buscando apaixonadamente oportunidades que entrelaçam prosperidade financeira com vitalidade ambiental. Com cada investimento, almejamos não apenas o crescimento econômico, mas também um panorama mais rico e mais verde para o nosso mundo. Em meio às paisagens vibrantes e culturas diversas da América Latina, aspiramos tecer um legado de prosperidade sustentável que ecoe através das gerações.

A empresa foi formada após a conclusão de um *spinout* colaborativo do *Global Environment Fund*, pioneiro global em sustentabilidade e investimento com temas voltados ao meio ambiente tanto em mercados emergentes globais quanto nos Estados Unidos. Hoje, trabalhamos para desenvolver esse legado.

## O que fazemos?

Estamos sempre à procura de empresas que tenham soluções eficientes e inovadoras em três temas centrais:



## Como colocamos em prática?

Queremos investir nosso capital para produzir mais com menos recursos. Nossa abordagem de investimento se baseia em **dois critérios principais para filtrar as oportunidades**:

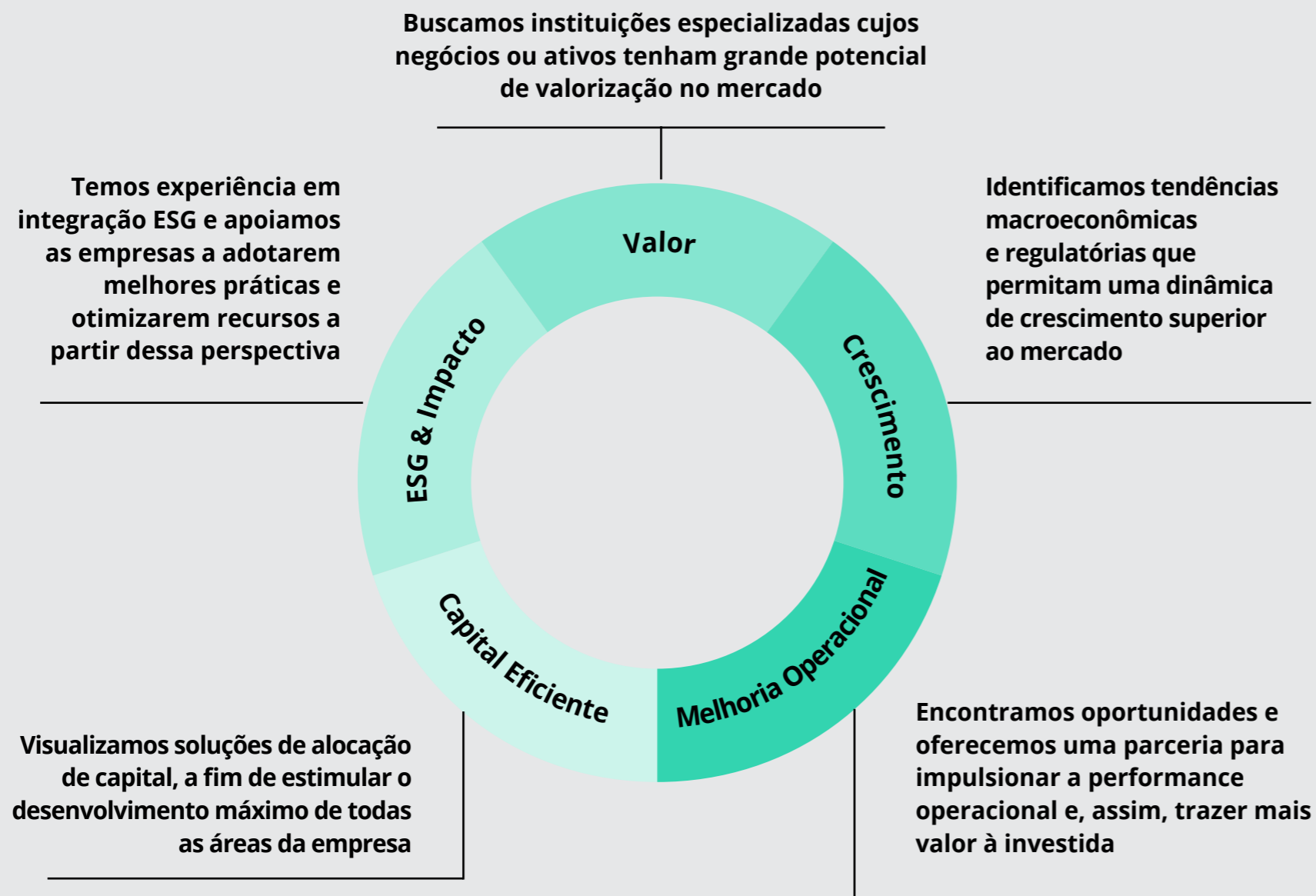
**1** Operar em um mercado com potencial de alcançar sólido crescimento e retorno financeiro acima da média do mercado.

**2** Ter um impacto positivo no meio ambiente, contribuindo com soluções para os desafios relacionados às mudanças do clima.



# Comprometimento com o Futuro

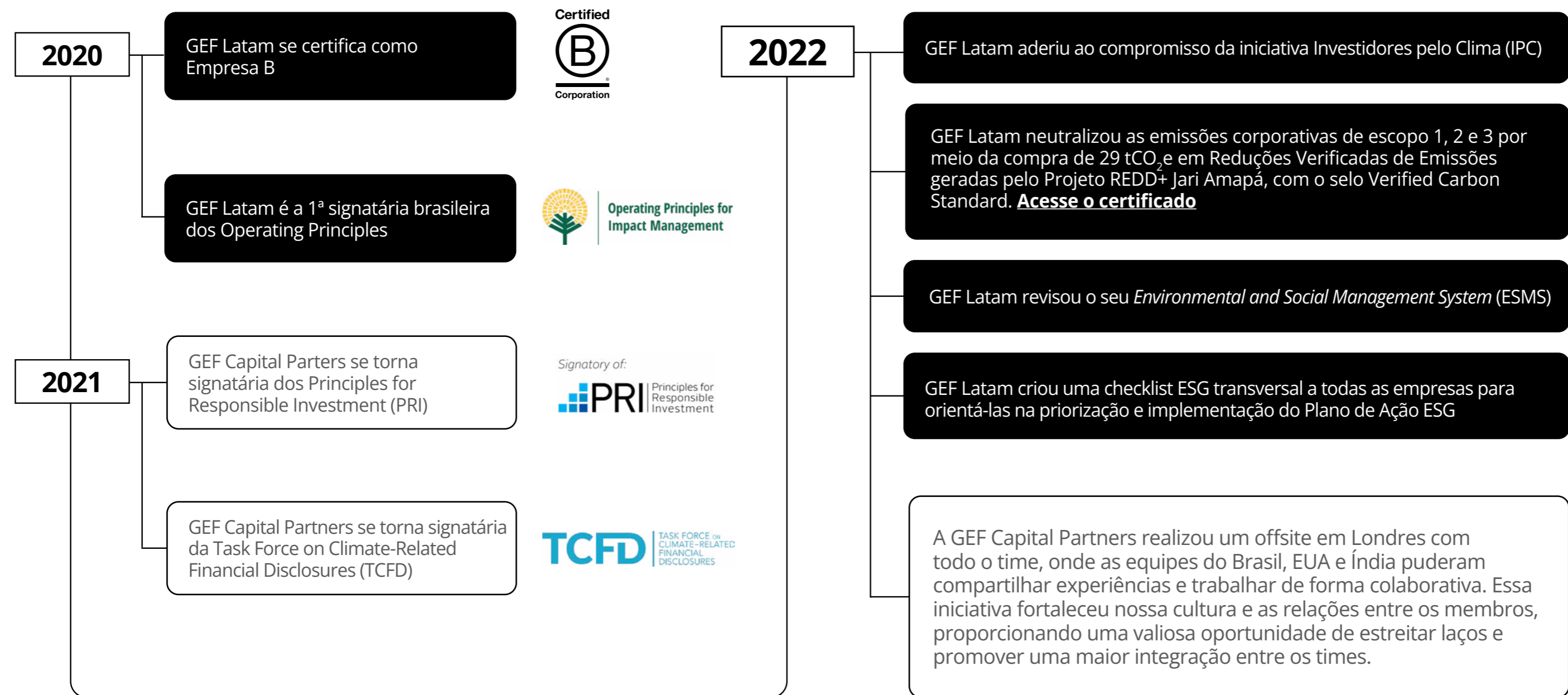
Além de ter um time local composto por pessoas com habilidades complementares para apoiar todo o ciclo de investimento, desde a captação de recursos até a saída das empresas do portfólio, contamos com a experiência e o conhecimento acumulado de um time global. Somamos a nossa experiência a um trabalho contínuo de construção de um relacionamento próximo e colaborativo com as empresas, buscando sempre trazer benefícios a todas as partes interessadas. Podemos definir nosso trabalho em 5 pilares:





## Melhor a cada dia

A integração ESG e a análise de impacto de nossos investimentos são apoiados pelos principais padrões globais e estamos sempre buscando evoluir as nossas práticas.



*“Você não pode passar um único dia sem ter um impacto no mundo ao seu redor. O que você faz, faz a diferença, e você tem que decidir que tipo de diferença você quer fazer.”*

**Jane Goodall**



# Teses de Investimento

## Macrotendências e Teses de Investimento

Os principais desafios globais são grandes oportunidades para retornos financeiros com impacto ambiental e social. A nossa abordagem de investimento baseia-se em uma compreensão das oportunidades e exigências geradas por **três macrotendências globais**:



**Mudanças Climáticas**



**Crescimento e Envelhecimento Populacional**



**Urbanização**

## Impacto e retorno

Junto com essas inevitáveis macrotendências, o planeta precisa estabelecer fontes de energia limpa, otimizar o uso de recursos naturais e a produção de alimentos, elaborar alternativas para adaptação climática e necessidades de uma população maior e mais velha, ou seja, que consome mais, gera mais resíduos e emite mais GEE.

A GEF Latam procura modelos de negócios que entendam essas demandas e se proponham a pensar soluções para mitigar a materialização dos riscos apontados, além de outros como perda da biodiversidade, crise hídrica e desastres ambientais. Com isso, garantimos também a criação de valor compartilhado e a melhora da qualidade de vida atual e futura.

O objetivo é investir em indústrias bem posicionadas para usufruir das oportunidades a partir de megatendências agrupadas em três temas: **energia; soluções urbanas; alimentação e agricultura.**

## Energia Limpa e Uso Energia Limpa e Eficiente

Crítico para o funcionamento do mundo hoje e fundamental para vislumbrar o futuro, energia representa 75% das emissões de GEE, de acordo com dados de 2020 do site Climate Watch Data. Repensar suas fontes, otimizar sua eficiência e investir em tecnologias de armazenamento são tanto uma oportunidade quanto uma necessidade.

De acordo com a Agência Internacional de Energia Renovável, a eficiência energética, as energias renováveis e as mudanças nas demandas de serviços energéticos podem ser responsáveis por mais de 90% das reduções necessárias de emissões de CO<sub>2</sub> para alcançar a meta de 1,5°C acima dos níveis pré-industriais proposta pelo Acordo de Paris.

Embora a matriz energética brasileira seja relativamente limpa em comparação com o resto do mundo, ainda há espaço para melhorias. Temos altos níveis de radiação solar, variando de 4,15 a 6,12 kWh/m<sup>2</sup>/dia em uma escala de 2,10 a 7,41 kWh/m<sup>2</sup>/dia, de acordo com dados do Global Solar Atlas. Além disso, de acordo com a ABEEólica, nosso potencial de energia eólica é de 1.500 GW, o que é suficiente para suprir quase o dobro da demanda nacional de 2022, estimada em 800 GW.



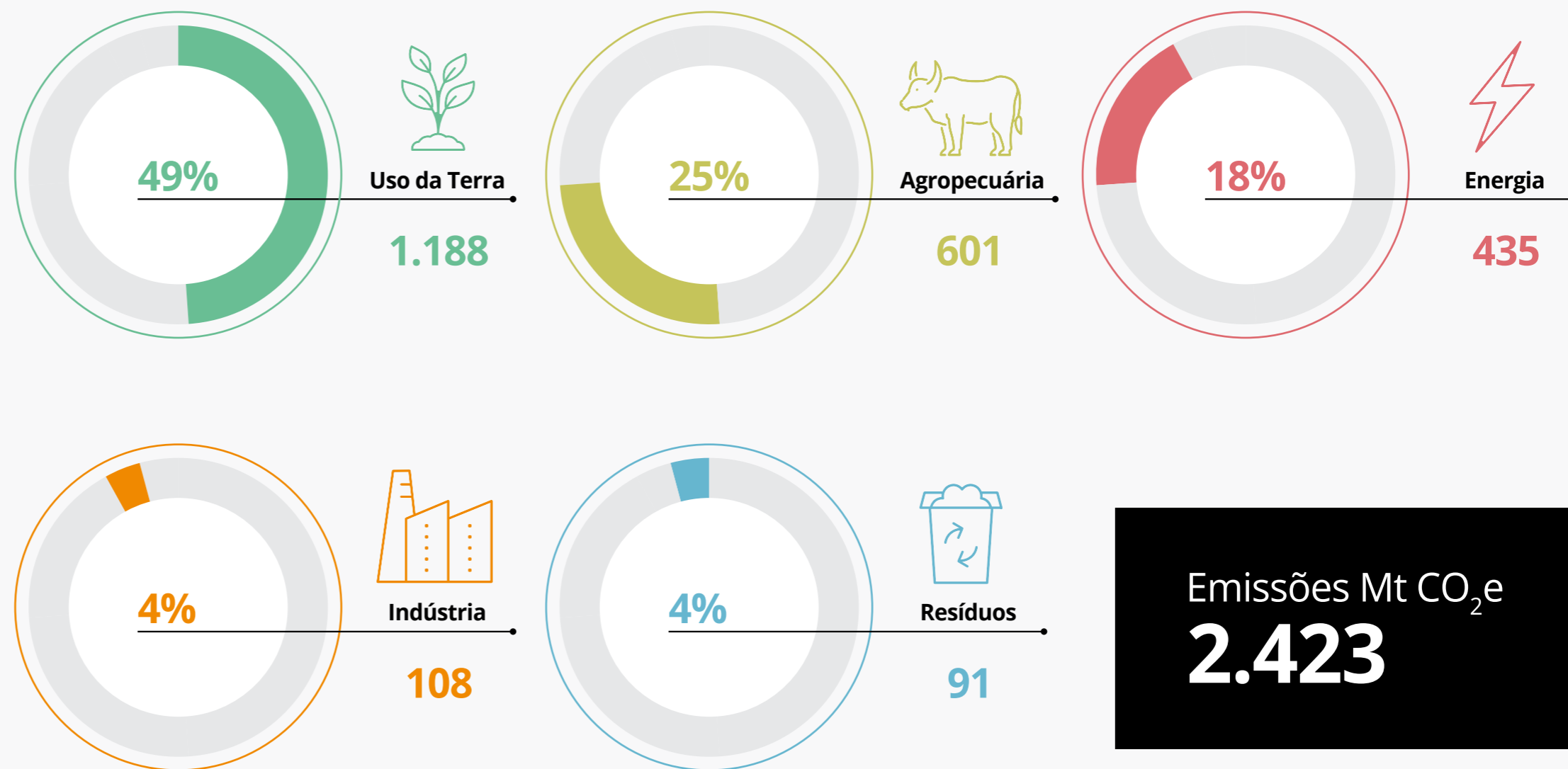
## Soluções Urbanas Sustentáveis

As cidades desempenham um papel significativo nas mudanças climáticas, consumindo 78% da energia mundial e contribuindo com mais de 60% das emissões de GEE, apesar de ocuparem menos de 2% da superfície da Terra, segundo a UN Habitat. As populações urbanas são altamente suscetíveis aos impactos das mudanças climáticas devido à sua densidade populacional, agravada pela escassez de espaços verdes. O desafio se intensifica à medida que uma projeção da ONU estima que mais 2,5 bilhões de pessoas habitarão áreas urbanas até 2050, o que implica em maiores desafios no abastecimento de água, saneamento, gestão de resíduos, mobilidade urbana e sistemas de saúde pública.

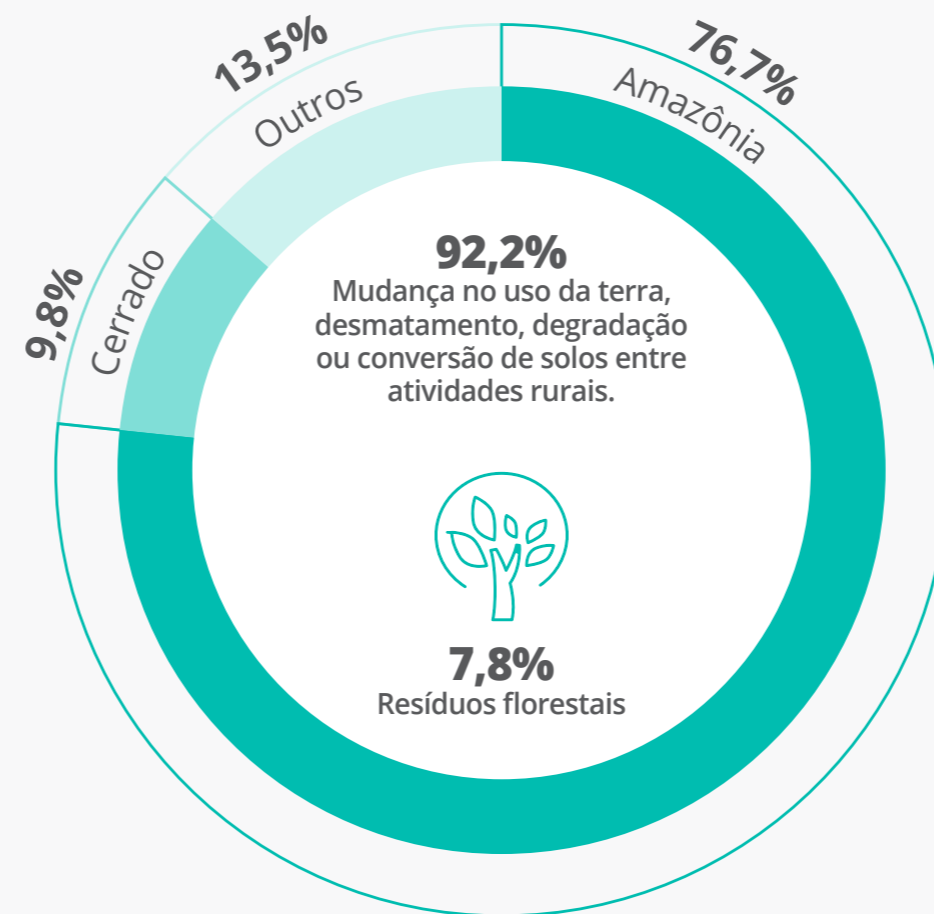
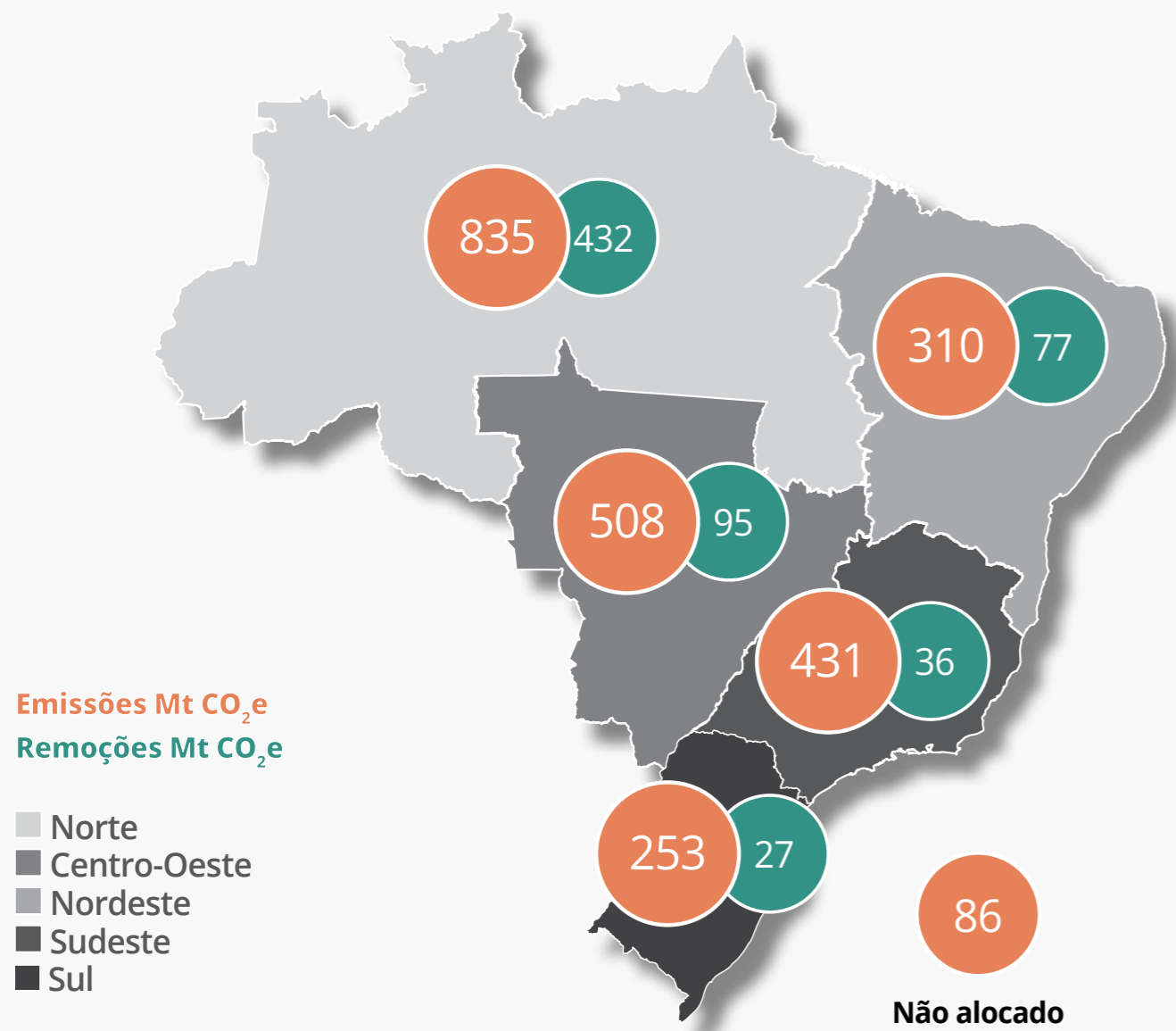
A GEF Latam está comprometida em investir em companhias que contribuam para cidades mais eficientes partindo dos desafios citados acima. Essas instituições já estão sediadas em áreas urbanas, portanto sua gestão já lida com as dificuldades da urbanização. Acreditamos que, ao detectar as investidas alinhadas com os nossos valores, que usam tecnologia a favor do meio ambiente, possamos viver de forma saudável em cidades maiores e prósperas, mas ainda assim mais sustentáveis.

## Alimentação Saudável e Agricultura Sustentável

Práticas agrícolas insustentáveis, desmatamentos, eventos climáticos extremos e intervenções humanas antiéticas criaram efeitos adversos que vão desde a degradação do solo até a emissão excessiva de gases de efeito estufa. Essas práticas são categorizadas como “uso de terra” e representam 49% das emissões de GEE no Brasil, seguidas pelo agronegócio, com 25%, de acordo com Sistema de Estimativas de Emissões e Remoções de Gases de Efeito Estufa (SEEG).

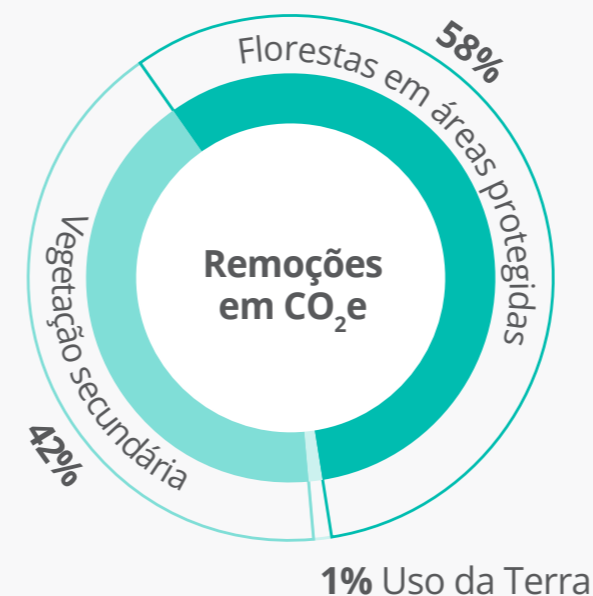
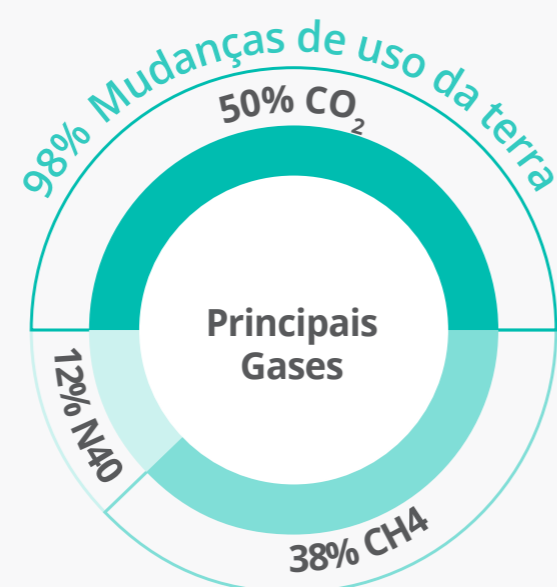






Com o aumento de temperaturas e variações nos níveis de chuva, a produtividade do agronegócio será comprometida, além da possível perda de biodiversidade que pode ser causada por queimadas, facilitadas por um ambiente mais quente e seco. Frente a todos esses problemas, fica claro que a agricultura sustentável e a alimentação são temas fundamentais para pensar o futuro.

O Brasil é um país com grande potencial para o desenvolvimento de uma agricultura mais sustentável e eficiente. A agricultura de precisão, o uso de bioinsumos para controle de pragas e doenças, além da adubação adequada, são soluções viáveis para enfrentar os desafios do setor agrícola. A GEF Latam busca empresas que atuem em todas as etapas da cadeia produtiva, desde a produção até a distribuição final. Essa é uma oportunidade de negócio promissora para um futuro que possa garantir a segurança alimentar da população brasileira, por meio de tecnologias sustentáveis e eficientes, utilizando os recursos naturais disponíveis no país.



Fonte: SEEG, 2021



# Abordagens de Investimento

Nossa abordagem de investimento considera dois critérios principais para filtrar oportunidades. As companhias em prospecção devem:

**(i) operar em um mercado onde possam ter um sólido crescimento e retornos financeiros acima da taxa de mercado**

**(ii) ter um impacto positivo no meio ambiente, contribuindo com soluções para os desafios relacionados às mudanças do clima**





Com base em uma compreensão pragmática das tendências macroeconômicas globais, aplicamos nosso modelo de mitigação de riscos e geração de valor, focado em questões ambientais, sociais e de governança. Acreditamos que as companhias que contribuem de forma rentável para o progresso da sociedade estão melhor posicionadas para ter sucesso no mercado, uma vez que inovam frente à concorrência.

Inúmeras companhias têm negócios de impacto positivo, mesmo que a intencionalidade não esteja explícita. Por isso, desenvolvemos estratégias que possam desenvolver o potencial de valor compartilhado a partir de ações que resultem em retorno social e ambiental a longo prazo. Para a GEF Latam, modelos de negócios podem e devem se ajustar para acomodar essa estratégia de oportunidade.

Estamos comprometidos em garantir a melhoria contínua de nossa metodologia, revisando ferramentas, processos e políticas para alcançar resultados cada vez melhores. Gerar impacto vai além de simplesmente incorporar fatores ESG; requer uma estratégia sólida e execução. Como resultado, a conclusão de um investimento inicia um novo relacionamento com nossos investidos, envolvendo um engajamento próximo ao longo do ciclo de monitoramento.

*“A coisa mais difícil é tomar a decisão de agir. O resto é mera tenacidade. Os medos são tigres de papel. Você pode fazer qualquer coisa que decida fazer.”*

**Amelia Earhart**







# ESG & IMPACTO



# 1. Originação

Nosso objetivo é criar um valor compartilhado em nosso portfólio. Desde a aquisição à saída da investida, queremos desenvolver esse princípio por meio da nossa metodologia proprietária para integração ESG e análise de Impacto, que considera três momentos:

## 1. Originação

## 2. Due Diligence

## 3. Criação de Valor Compartilhado

Queremos expandir as **conexões** entre o **progresso social e econômico**, por meio do **fortalecimento** da **competitividade** de uma companhia e do impulsionamento do **impacto econômico e social positivo**.

Nas primeiras etapas do nosso ciclo de investimento, categorizamos os riscos ambientais e sociais da empresa alvo de acordo com sua indústria e geografia. Com base nessa avaliação, excluimos do nosso universo de investimentos aquelas empresas envolvidas em atividades que tenham alto potencial de impactar negativamente o meio ambiente e a sociedade, bem como aquelas que estejam em regiões sensíveis, ou seja, áreas próximas à corpos hídricos ou protegidas, entre outras.

Em seguida, avaliamos o alinhamento do negócio da empresa às metas dos **Objetivos de Desenvolvimento Sustentável (ODS)** para encontrar companhias com impacto direto na Agenda 2030, idealizada pela Organização das Nações Unidas. Por fim, fazemos um diagnóstico inicial sobre o alinhamento da empresa às recomendações da **TCFD** e fazemos a avaliação de impacto com base nas **5 dimensões do Impact Management Project (IMP)**:





## 2. Due Diligence

Já nesta fase, utilizamos uma avaliação rigorosa para um diagnóstico de ESG, baseado em padrões internacionais, como os Padrões de Desempenho sobre Sustentabilidade Socioambiental do IFC. Por meio do diagnóstico e análise dos documentos, além do levantamento dos riscos e das oportunidades relacionadas ao clima, reunimos uma série de informações relevantes sobre as investidas.

Dessa forma, é possível realizar um **Plano de Ação** personalizado para cada companhia a partir da identificação de lacunas e oportunidades para criação de valor relacionados a questões ambientais, sociais e de governança.

*“O tamanho dos seus sonhos deve sempre exceder a sua capacidade de alcançá-los. Se os seus sonhos não te assustam, eles não são grandes o suficiente.”*

**Ellen Johnson-Sirleaf**

## 3. Criação de Valor Compartilhado

A terceira fase se inicia após a conclusão do investimento. A partir desse momento, inicia-se uma nova relação com a investida, que se estende para todo o ciclo de monitoramento. Para isso, estabelecemos comitês, como o Comitê ESG, para a realização de reuniões e acompanhamento da implementação do Plano de Ação.

Também monitoramos por meio de indicadores de desempenho, baseados principalmente por meio de métricas do IRIS+ e do SASB. Essas estratégias têm como objetivo avaliar, discutir e ampliar a estratégia e os valores compartilhados da companhia.







# COMPANHIAS DO PORTFÓLIO



# Automalógica

A Automalógica é uma empresa desenvolvedora de soluções de software para controle, digitalização, proteção e supervisão de ativos de geração, transmissão e distribuição de energia, com foco em renováveis. Através do *software* desenvolvido, a empresa busca gerir os ativos de forma a gerar eficiência energética e extrair mais energia dos sistemas em que as soluções são implementadas. Atendendo os principais *player* de energia da América Latina, a Automalógica desenvolve soluções personalizadas que contribuem para a transição energética através de uma gestão mais eficiente de sistemas de energia renováveis, redução da emissão de GEE e outros poluentes, além de reduzir custos de operação, aumentar a confiabilidade do fornecimento de energia e prevenir acidentes.

## ODS diretos:



## ODS indiretos:



## Destaques de 2022:

**Emissões totais: 45,14 tCO<sub>2</sub>e**

**escopo 1: 43,12 tCO<sub>2</sub>e**

**escopo 2: 1,44 tCO<sub>2</sub>e**

**escopo 3: 0,58 tCO<sub>2</sub>e**

**6.845,03 tCO<sub>2</sub>e** em emissões evitadas pelo ganho de eficiência a partir das soluções fornecidas aos seus clientes

**35 GW** de capacidade instalada de energia atendida, sendo:

**5,1 GW** de energia solar

**11,0 GW** de energia eólica

**1,3 GW** de PCH

**NPS igual a 79**



## Melhorias Implementadas:

- ✓ O Comitê ESG foi criado.
- ✓ Um Canal de Denúncias administrado por terceiro foi implementado.
- ✓ Um Censo de Diversidade foi realizado.
- ✓ Uma Pesquisa de Clima Organizacional foi realizada e resultou em uma nota de 8.1.
- ✓ O processo de recertificação de seu Sistema de Gestão Integrado (SGI), que engloba a ISO 9001, ISO 14001 e ISO 45001, foi iniciado e a empresa se certificará pelo 4º ano consecutivo.



## Dimensões de Impacto



**O QUÊ:** A Automalógica tem um impacto positivo na sociedade e no meio ambiente através da oferta de soluções de automação, digitalização e controle para clientes e ativos de geração de energia. Ao combinar software e soluções personalizadas, a empresa ajuda a controlar a energia gerada, transmitida e distribuída, reduzindo perdas e podendo aumentar a eficiência em até 5%.



**QUEM:** Ao implementar soluções personalizadas, as empresas de energia podem reduzir perdas na rede e aumentar a produção, resultando em reduções de custos operacionais e de manutenção, além de diminuir a dependência de fontes poluentes. Isso proporciona aos consumidores finais uma maior estabilidade no consumo de energia e acesso a fontes de energia limpa. Como resultado indireto, contribui tanto para mitigação quanto adaptação às mudanças climáticas, pela redução de perdas de energia e aumento na eficiência de sistemas elétricos, beneficiando assim o meio ambiente e a sociedade como um todo.



**QUANTO:** A empresa é responsável por monitorar mais de 35GW, o que representa cerca de 15% da capacidade total do país. Em relação à energia eólica, esse número aumenta para 50%, e para energia solar, chega a 67%. Através de soluções personalizadas em automação e digitalização, a Automalógica consegue reduzir ineficiências e aumentar a produção dos sistemas em até 5% da capacidade instalada. Isso evita a necessidade de implementar novos ativos ou utilizar fontes mais poluentes durante períodos de alta demanda de energia. Os impactos gerados por essas soluções são significativos e duradouros, resultando em melhorias contínuas na eficiência energética a longo prazo.



**CONTRIBUIÇÃO:** A Automalógica se destaca no setor de energia ao oferecer soluções de automação e digitalização personalizadas para seus clientes. Essas soluções têm um diferencial significativo e contribuem para evitar perdas, aumentar a eficiência da geração e reduzir os custos operacionais. Isso é especialmente relevante no contexto brasileiro, onde as perdas de energia são maiores do que a média mundial. Com seu desempenho notável, a Automalógica tem potencial para expandir seus negócios e desenvolver novas soluções que tenham impactos ainda mais significativos na eficiência energética.



**RISCOS:** O principal risco é possibilidade de os impactos esperados não serem mensurados devido à potencial imprecisão ou fragilidade das métricas, pois dependem do fornecimento de informações por seus clientes. No entanto, a Automalógica vem trabalhando na consolidação e tratamento dos dados para mensurar seus impactos, além de ter mostrado uma gestão sólida de riscos e oportunidades ESG.





# HCC Solar

Com foco na geração de energia solar e mais de 17 anos de atuação, a HCC Solar possui tecnologia, conhecimento e profissionais capacitados para a instalação de sistemas e um modelo de negócio disponível para franquias. A HCC Solar tem como objetivo promover a energia fotovoltaica como um direito de todos e contribuir para a transição para uma matriz energética mais limpa e sustentável. Além disso, a empresa inaugurou seu novo modelo de negócio, HCC Liberty, que atuará no segmento de energia solar por assinatura e que ajudará a companhia a expandir suas soluções dentro do segmento de energia renovável.

## ODS diretos:



## ODS indiretos:



## Destaques de 2022:

**Emissões totais: 391,65 tCO<sub>2</sub>e**

**escopo 1: 372,37 tCO<sub>2</sub>e**

**escopo 2: 3,89 tCO<sub>2</sub>e**

**escopo 3: 15,39 tCO<sub>2</sub>e**

**7,709.44 tCO<sub>2</sub>e evitadas**  
pela energia gerada  
em 2022

**70% de mulheres** em  
cargos de liderança

**30% de mulheres** no  
quadro de funcionários



## Melhorias Implementadas:

- ✓ A Certificação GPTW foi obtida.
- ✓ O Comitê ESG foi criado.
- ✓ Um Canal de Denúncias administrado por terceiro foi implementado.
- ✓ Um Censo de Diversidade foi realizada.
- ✓ Contratação de empresa para fazer a reciclagem dos painéis fotovoltaicos.
- ✓ Carros elétricos foram adotados em parte da frota própria da empresa.



## Dimensões de Impacto



**O QUÊ:** A HCC Solar tem um impacto ambiental e social positivo ao promover a transição para uma matriz energética mais sustentável por meio da geração de energia solar. Isso inclui a redução do consumo de combustíveis fósseis e das emissões de GEE, além da diminuição das perdas de energia pela geração distribuída de energia. Ao mesmo tempo, a empresa promove a inclusão social, proporcionando independência energética e economia para os clientes, bem como gerando empregos por meio de seu modelo de franquias.



**QUEM:** Os impactos gerados beneficiam tanto o meio ambiente quanto os clientes de maneira significativa. Ao reduzir o consumo de combustíveis fósseis, as emissões de GEE e a poluição, a empresa contribui para a preservação do meio ambiente. Por sua vez, os clientes desfrutam de uma série de benefícios, incluindo energia limpa, redução nos custos de eletricidade e maior independência energética. Esses impactos positivos se estendem à sociedade como um todo, com a mitigação das mudanças climáticas e o acesso igualitário a uma fonte de energia limpa e renovável.



**QUANTO:** A HCC Solar apresenta um impacto significativo em profundidade, escala e duração. Com a implementação de 110 MW de plantas solares em mais de 80 franquias em 20 estados brasileiros, a empresa possui um *market share* anual de 2-3% do total de GD do Brasil. A instalação de sistemas fotovoltaicos tem uma vida útil de pelo menos 25 anos, o que contribui para que o impacto gerado seja duradouro.



**CONTRIBUIÇÃO:** A empresa se destaca no mercado de energia solar devido a sua tecnologia avançada, conhecimento especializado e equipe capacitada, além de todo o investimento na capacitação da rede de franqueados, abrindo espaço para a geração de empregos. Além disso, a HCC Solar demonstra sua capacidade de inovação e compromisso com a sustentabilidade ao buscar a verticalização de suas operações, promovendo vendas de serviços adicionais e desenvolvendo soluções híbridas.



**RISCOS:** O risco de que o impacto gerado não seja como esperado é baixo, uma vez que ele é intrínseco ao seu negócio principal, além de que toda sua experiência e *expertise* em engenharia para geração de energia solar garantem a qualidade dos serviços prestados. Além disso, a empresa tem uma boa gestão de seus riscos e oportunidades relacionados a questões ESG. No entanto, é necessário destacar que fatores externos, como políticas públicas e regulamentações do setor de energia, podem influenciar na efetividade dos impactos gerados.





# Clean Medical

A Clean Medical é uma empresa de locação de equipamentos hospitalares, fundada em 2010. Atualmente, conta com mais de 6.000 equipamentos, locados em todo o território nacional. O objetivo da empresa é oferecer soluções convenientes para os prestadores de cuidado de saúde a fim de tratar os pacientes de forma mais eficiente. Além disso, a locação de equipamentos médicos oferece uma estratégia *asset light* para os clientes, prolongando a vida útil dos dispositivos e oferecendo manutenção preventiva e corretiva, bem como reposição eficiente dos equipamentos conforme necessário. O serviço oferecido pela Clean Medical contribui para o desenvolvimento do sistema de saúde no país e promove o acesso mais amplo aos dispositivos de alta qualidade.

## ODS diretos:



## ODS indiretos:



## Destaques de 2022:

**Emissões totais: 601,49 tCO<sub>2</sub>e**

**escopo 1: 16,99 tCO<sub>2</sub>e**

**escopo 2: 2,73 tCO<sub>2</sub>e**

**escopo 3: 581,77 tCO<sub>2</sub>e**

**50% de mulheres** no quadro de funcionários

**86% dos resíduos** comuns gerados são reciclados

**9.721 kWh** de energia solar consumida, representando 26% do total de energia elétrica desde a instalação dos painéis solares



## Melhorias Implementadas:

- ✓ O Comitê ESG foi estabelecido.
- ✓ Um mapeamento de processos em linha a ISO 9001 foi elaborado.
- ✓ Um Canal de Denúncias administrado por terceiro foi implementado.
- ✓ O Manual de RH foi elaborado e uma Pesquisa de Clima Organizacional foi conduzida.
- ✓ Painéis solares foram instalados na sede.
- ✓ A Política de Gestão de Resíduos Sólidos foi implementada e uma empresa para coleta de recicláveis foi contratada.



## Dimensões de Impacto



**O QUÊ:** A Clean Medical atua no mercado de locação de equipamentos hospitalares, vendas de produtos e acessórios hospitalares e serviços médicos. A empresa oferece produtos de qualidade e eficazes, com tempo de vida útil prolongado e uma estratégia *asset light* que beneficia seus clientes e reduz o impacto ambiental. A empresa também se destaca pela oferta de orientação sobre manutenção preventiva e corretiva, bem como pela reposição eficiente dos equipamentos.



**QUEM:** A sociedade no geral se beneficia se favorece da atuação da Clean Medical, pois a empresa oferece equipamentos de qualidade que são essenciais para o funcionamento dos serviços de saúde. Além disso, seus clientes, como hospitais e clínicas, também se beneficiam das soluções oferecidas pela empresa, que contribuem para a otimização de custos, otimização de recursos para manutenção dos equipamentos, tanto financeiros, quanto de tempo necessário para conserto.



**QUANTO:** Os impactos gerados pela Clean Medical são significativos e duradouros, pois a empresa oferece equipamentos de alta qualidade, com vida útil prolongada, e soluções que contribuem para a eficiência e segurança dos serviços de saúde. A escala desses impactos é relevante, já que a empresa tem presença em todo o país e está em constante expansão, contando atualmente com mais de 6.000 equipamentos próprios.



**CONTRIBUIÇÃO:** A Clean Medical contribui positivamente para o prolongamento da vida útil de equipamentos médicos, o que reduz o descarte precoce e o impacto ambiental associado. A empresa se destaca pela oferta de orientação sobre manutenção preventiva e corretiva, e pela reposição eficiente dos equipamentos, o que contribui para a eficiência e segurança dos serviços de saúde. Além disso, após o investimento na empresa, ela expandiu sua base de clientes, que antes era 75% concentrada em São Paulo e hoje esse número reduziu para 50% – a inauguração da filial no Nordeste é uma das ações que contribuiu para reduzir essa concentração geográfica.



**RISCOS:** Os principais riscos associados à Clean Medical estão relacionados à concorrência e à capacidade da empresa de manter a qualidade dos seus serviços e equipamentos médicos. Além disso, pode enfrentar riscos regulatórios e de conformidade, o que pode afetar negativamente sua reputação e impacto positivo. No entanto, a empresa se destaca pela oferta de soluções inovadoras e pela busca constante pela excelência em seus serviços, o que contribui para minimizar esses riscos.





# Pro Solus

Pro Solus é uma empresa sediada em Campo Mourão, no Paraná, que produz e distribui equipamentos e soluções em agricultura de precisão voltadas para a etapa de pulverização do plantio, desde 2003. Seus produtos incluem pulverizadores de sulco, autopropelidos, monitores de plantio, GPS, entre outros. A empresa tem como objetivo ajudar os produtores a aumentar a eficiência e reduzir os custos, ao mesmo tempo que minimiza o impacto ambiental das atividades agrícolas. Através de uma rede de revendas que abrange todo o país, a Pro Solus está comprometida a oferecer soluções personalizadas, adaptando-se às necessidades específicas de cada cliente.

## ODS diretos:



## ODS indiretos:



## Destaques de 2022:

**Emissões totais: 816,79 tCO<sub>2</sub>e**

**escopo 1: 404,38 tCO<sub>2</sub>e**

**escopo 2: 3,70 tCO<sub>2</sub>e**

**escopo 3: 408,71 tCO<sub>2</sub>e**

**30.000 litros** de água economizados através do reuso de água da chuva

**33% de mulheres** na diretoria

**34% de mulheres** no quadro de funcionários

**R\$ 247.000,00 investidos** em iniciativas sociais na comunidade local



## Melhorias Implementadas:

- ✓ A Matriz de Materialidade foi elaborada a partir de uma pesquisa com diferentes *stakeholders*.
- ✓ Manifesto ESG com metas para os próximos dois anos foi definido.
- ✓ Foi implementada captação e reaproveitamento de água da chuva, na filial em Campo Mourão.
- ✓ Uma Pesquisa de Clima Organizacional foi realizada.
- ✓ Uma Política de Incentivo à Educação foi criada com o objetivo de oferecer auxílio financeiro para o ensino superior aos líderes que não o possuem - 8 funcionários já estão participando desse programa.
- ✓ Um Canal de Denúncias administrado por terceiro foi implementado.



## Dimensões de Impacto



**O QUÊ:** A Pro Solus oferece soluções de tecnologia para a agricultura de precisão, ajudando os produtores a aumentar a eficiência e reduzir os custos, ao mesmo tempo que minimiza o impacto ambiental das atividades agrícolas. Seus produtos incluem monitores, sensores, sistemas de mapeamento e análise de dados, entre outros, que contribuem para uma agricultura mais sustentável, uma vez que podem levar a uma redução no uso de agrotóxicos, uma diminuição na pegada de carbono da agricultura e um aumento da produtividade das culturas.



**QUEM:** A empresa atende a clientes em todo o Brasil, incluindo produtores rurais, cooperativas, empresas agrícolas e revendedores de equipamentos. As soluções oferecidas pela empresa contribuem para aumentar a produtividade e a rentabilidade desses negócios, além de reduzir o impacto ambiental da atividade. Por extensão, a sociedade também se beneficia da produção agrícola mais sustentável e eficiente.



**QUANTO:** O impacto gerado pela Pro Solus é significativo, especialmente para os produtores rurais que tem acesso a equipamentos que contribuem para melhorar a eficiência da sua produção, reduzindo custos e aumentando a produtividade. Esse impactos podem ter um efeito a longo prazo na qualidade do solo e, se bem os equipamentos forem bem operados e mantidos, de médio prazo na eficiência da produção. Além disso, a empresa trabalha em escala nacional e internacional, atendendo clientes em todo o Brasil, Paraguai, Argentina e Bolívia.



**CONTRIBUIÇÃO:** A Pro Solus se destaca no mercado ao oferecer soluções personalizadas para cada cliente, adaptando-se às suas necessidades específicas, especialmente porte e capacidade de investimento de cada. Além disso, a empresa é reconhecida pelo seu pronto atendimento de pós-venda e pela preocupação em oferecer produtos de alta qualidade e desempenho.



**RISCOS:** O risco de o impacto gerado pela Pro Solus ser diferente do esperado é baixo, uma vez que a empresa trabalha com tecnologias já consolidadas no mercado e possui uma ampla rede de distribuição que atende clientes em todo o Brasil e em outros países. No entanto, a empresa está exposta a riscos inerentes ao setor, como os efeitos das mudanças climáticas e o cenário regulatório. Além disso, a mensuração dos impactos de seus produtos depende de dados fornecidos pelos clientes. No entanto, a empresa está empenhada em realizar a mensuração do impacto de seus produtos para os produtores rurais.





# UCB

Fundada em 1973, a UCB é uma empresa que se destaca no mercado de soluções de armazenamento de energia, com ênfase em baterias estacionárias e portáteis, atendendo diversos segmentos e clientes, como empresas de telecomunicações, instituições financeiras e data centers. A empresa tem investido em tecnologias de baterias de lítio-ferro fosfato (LFP) para garantir maior eficiência energética e redução do impacto ambiental. Essas baterias são ideais para áreas isoladas e de difícil acesso, uma vez que oferecem maior durabilidade e resistência a temperaturas extremas. A UCB tem desenvolvido projetos em parceria com empresas privadas para levar energia limpa e renovável a comunidades que não têm acesso à rede elétrica convencional. Com isso, a empresa tem contribuído para promover o desenvolvimento socioeconômico dessas regiões, além de reduzir as emissões de GEE.

## ODS diretos:



## ODS indiretos:



## Destaques de 2022:



**Emissões totais: 686,96 tCO<sub>2</sub>e**

**escopo 1: 321,59 tCO<sub>2</sub>e**  
**escopo 2: 175,08 tCO<sub>2</sub>e**  
**escopo 3: 185,30 tCO<sub>2</sub>e**

**10.000 sistemas solares** em comunidades isoladas (em 2021 foram apenas 100), contribuindo para a **redução de emissões de 43.384 tCO<sub>2</sub>e**

Emissão de um título verde de **US\$ 25 milhões** e de um FIDC verde de **R\$ 70 milhões**

O número de refugiados empregados  **aumentou de 8 para 21**

**51,4% de mulheres** na força de trabalho

## Melhorias Implementadas:

- ✓ O Comitê de Diversidade foi estruturado, envolvendo colaboradores de diversas áreas.
 resíduos, como a instalação de torneiras automáticas e doação de pallets de madeiras para cooperativas.
- ✓ Um Canal de Denúncias administrado por terceiro foi implementado.
 O Programa de Gerenciamento de Riscos (PGR) e o cronograma de implementação de treinamentos foram revisados.
- ✓ Foram adotadas medidas visando uso eficiente dos recursos e gestão de





## Dimensões de Impacto



**O QUÊ:** O principal impacto gerado pela UCB se deve aos projetos que visam fornecer energia limpa e renovável para comunidades isoladas, impulsionando o desenvolvimento socioeconômico e reduzindo as emissões de GEE. A empresa está focada no uso de tecnologias de baterias LFP, que oferecem maior eficiência energética e menor impacto ambiental, por serem mais resistentes a altas temperaturas, reduzindo os riscos de superaquecimento e incêndios, além de terem uma vida útil mais longa, gerando menos resíduos.



**QUEM:** Através do fornecimento de soluções de armazenamento de energia mais sustentáveis e eficientes, bem como pela produção mais limpa e aumento da participação das baterias LFP na receita, a UCB beneficia diversos *stakeholders*. Além de ajudar a preservar o meio ambiente, a empresa também promove o desenvolvimento socioeconômico de comunidades isoladas que muitas vezes possuem não possuem acesso à energia ou acessam apenas por meio de geradores à diesel.



**QUANTO:** A empresa possui uma posição relevante no mercado de soluções para armazenamento de energia, especialmente por meio das baterias LFP. Apesar de representar atualmente 30% do faturamento da empresa, o segmento das baterias estacionárias vem avançando e hoje responde pela maior parte do crescimento da empresa. Além disso, a empresa tem um impacto profundo na vida das pessoas e desenvolvimento econômico e sustentável local, levando energia por meio de painéis solares e transformando a vida de centenas de habitantes em pequenas comunidades afastadas dos centros urbanos.



**CONTRIBUIÇÃO:** A UCB se destaca no mercado de soluções de armazenamento de energia, com ênfase em baterias estacionárias e portáteis, e tem investido na expansão e em tecnologias de baterias de LFP para garantir maior eficiência energética e redução do impacto ambiental. A empresa também tem desenvolvido projetos em parceria com empresas locais e governos para levar energia limpa e renovável a comunidades isoladas e de difícil acesso, o que a diferencia de outras empresas do mercado que não têm o mesmo foco em soluções para essas áreas.



**RISCOS:** Embora a UCB tenha um papel significativo na promoção do desenvolvimento socioeconômico de regiões isoladas, na redução das emissões de GEE e no aumento da eficiência energética, existe o risco de que os impactos positivos esperados não sejam alcançados. Isso ocorre porque pode haver limitações na capacidade de expansão futura em comunidades isoladas. No entanto, a UCB possui uma gestão eficiente dos riscos ESG, bem como das oportunidades, especialmente aquelas relacionadas a novas oportunidades de negócio que se alinham à agenda climática.





# ENC Energy Brasil

A ENC Energy é uma das principais empresas no Brasil em geração de energia renovável a partir de biogás de aterro. Com nove usinas espalhadas em seis estados brasileiros, a empresa investiu em tecnologias inovadoras e sustentáveis para produzir energia limpa e renovável no mercado livre de energia e no sistema de geração distribuída, com foco em pequenas e médias empresas principalmente. A ENC foi a primeira empresa do segmento de biogás a emitir I-RECs, que são certificados de energia renovável.

## ODS diretos:



## ODS indiretos:



## Destaques de 2022:

**Emissões totais: 73.025,43 tCO<sub>2</sub>e**

**escopo 1: 72.705,88 tCO<sub>2</sub>e**

**escopo 2: 293,46 tCO<sub>2</sub>e**

**escopo 3: 22,25 tCO<sub>2</sub>e**

**1.033.886,76 tCO<sub>2</sub>e evitadas** através da geração de energia a partir do biogás de aterro

**15 mil m<sup>3</sup> de biogás** captados por hora, em média

**34 MW de** capacidade instalada

**44% mulheres** no quadro de funcionários



## Melhorias implementadas:

- ✓ Conquistou o certificado de Empresa B.
- ✓ Três projetos foram registrados no mercado de carbono regulado pelo Mecanismo de Desenvolvimento Limpo da ONU, possibilitando a venda de créditos internacionalmente.
- ✓ Implementação de um sistema para monitoramento das licenças e alvarás para operação nas diferentes unidades
- ✓ Os processos de RH foram revisados, incluindo a criação de Política de Gente e Gestão, Manual de Saúde e Segurança do Trabalho, Manual de RH e plano de cargos e salários.
- ✓ Hidrômetros para monitoramento e controle do consumo de água foram instalados.
- ✓ As lâmpadas dos motores foram substituídas por LED, visando reduzir o consumo de energia.
- ✓ Por meio do Programa Doação de Energia Limpa, contribuiu para a compensação integral da energia consumida por nove instituições que se dedicam a ações relacionadas a direitos humanos e meio ambiente.
- ✓ Um Canal de Denúncias administrado por terceiro foi implementado



## Dimensões de Impacto



**O QUÊ:** Ao utilizar o biogás como fonte de energia, a ENC evita a emissão de metano, contribuindo para reduzir o aquecimento global e seus impactos negativos no meio ambiente e na sociedade. Além disso, a produção de energia a partir do biogás traz benefícios socioeconômicos ao abastecer indústrias, comércios e residências, reduzindo a dependência de fontes de energia poluentes. A empresa também realiza ações sociais focadas em ESG, capacitando comunidades locais como agentes ambientais.



**QUEM:** A ENC tem um impacto positivo principalmente no meio ambiente devido à redução na emissão de GEE – tanto pela não emissão de biogás, quanto por reduzir consumo de energia fóssil. Esse impacto também pode ser percebido pelas comunidades no entorno, que tem a emissão de biogás de aterro evitada e energia gerada localmente a custos mais baixos (potencial de redução de até 20% nos custos de energia), promovendo o desenvolvimento sustentável e uma melhoria da qualidade de vida das pessoas.



**QUANTO:** A empresa é líder no Brasil em geração de energia a partir do biogás de aterro, com plantas em seis estados e ainda busca expandir suas atividades para novas regiões. Além de reduzir o consumo de energia de fontes não renováveis, o uso do biogás tem um impacto ainda mais significativo devido ao potencial de aquecimento global (GWP) do metano, principal componente do biogás, que é cerca de 28 vezes maior do que o do dióxido de carbono (CO<sub>2</sub>).



**CONTRIBUIÇÃO:** Entre os principais desafios para as fontes de energia renovável está a intermitência, e é neste campo que a ENC se destaca. A sua tecnologia opera quase 90% do tempo, o que é consistentemente mais alto do que outras fontes intermitentes. Além disso, a empresa é pioneira na emissão de certificados I-REC, o que contribui para a promoção de energias renováveis e para a transição para uma economia de baixo carbono.



**RISCOS:** O risco de o impacto e resultado ser diferente do esperado é baixo, uma vez que o impacto é intrínseco a natureza do negócio e é mensurável. Portanto, não há risco de *trade-off* entre retorno financeiro e geração de impacto, e esse impacto é constantemente mensurado pela empresa. No entanto, ela está exposta a riscos de mudanças regulatórias no setor de energia.





# Luminae

A Luminae foi fundada em 2008 e está presente em todo o território brasileiro. A empresa possui sólida experiência no desenvolvimento de alta eficiência energética para diferentes segmentos, mas especialmente para os segmentos de supermercados e atacados, indústria e logística, varejo não alimentar, farmácias e educação. Atualmente é representada por **quatro unidades de negócio**:



ODS diretos:



ODS indiretos:



## Destaques de 2022:

**Emissões totais: 15.962,70 tCO<sub>2</sub>e**

**escopo 1: 57,23 tCO<sub>2</sub>e**

**escopo 2: 40,04 tCO<sub>2</sub>e**

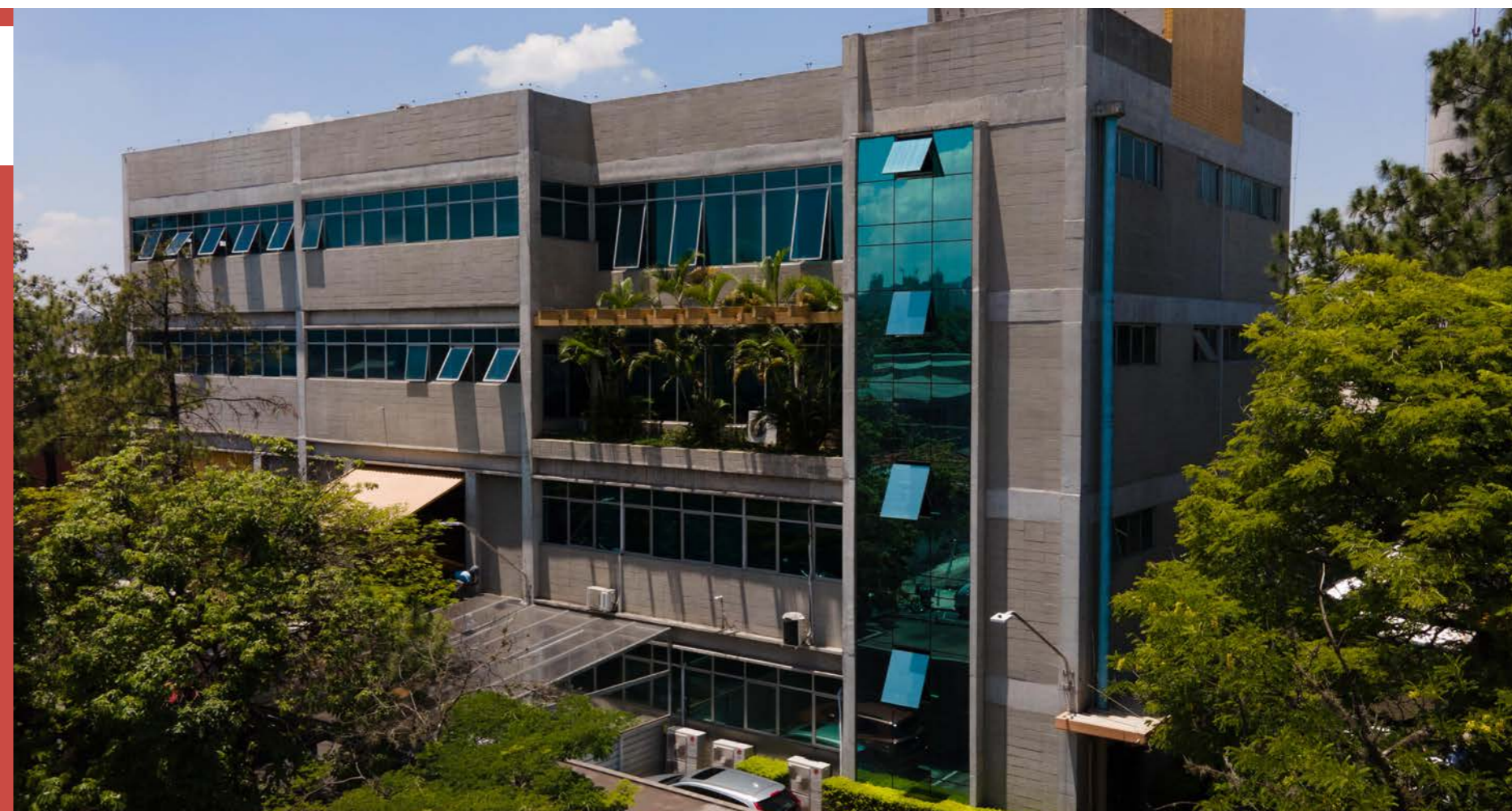
**escopo 3: 15.865,41 tCO<sub>2</sub>e**

**33% de mulheres**  
na força de trabalho

**Redução de 50%** nos casos de acidentes leves – comparado com 2021

**Redução de 17%** no consumo de energia – comparado com 2021

**Redução de 22%** na geração de resíduos – comparado com 2021



## Melhorias implementadas:

- ✓ A 1ª edição do Relatório de Sustentabilidade foi lançada.
- ✓ Foi realizada a 2ª edição do Programa de Prêmio de Reconhecimento dos Valores e Exemplo de Liderança do Grupo Luminae.
- ✓ Um dashboard foi criado para monitorar os indicadores de Gente e Gestão.
- ✓ O Programa de Compliance foi lançado.



## Dimensões de Impacto



**O QUÊ:** O A Luminae atua no mercado eficiência energética, fornecendo soluções inovadoras para seus clientes. Isso resulta na redução de emissões de GEE, na diminuição da dependência de combustíveis fósseis e na preservação dos recursos naturais.



**QUEM:** A economia com sistemas mais eficientes e o uso de energia solar se traduzem em um benefício não só para o cliente, pela redução no consumo de energia, como também para o meio ambiente, devido à redução de perdas pelo aumento da eficiência energética e redução de emissões de GEE.



**QUANTO:** A Luminae atua em todo o Brasil e é líder nos segmentos de supermercados e atacados, indústria e logística, varejo não alimentar, farmácias e educação. Isso ocorre através de tecnologia proprietária em sistemas de iluminação LED, que pode oferecer até 80% de economia em comparação com alternativas convencionais. Além disso, através da divisão de monitoramento e inteligência, pode alcançar uma economia adicional de 20%.



**CONTRIBUIÇÃO:** A empresa se destaca no mercado pela sua expertise em eficiência energética e pelo desenvolvimento de soluções personalizadas para diferentes segmentos. Além disso, ela está entre as maiores companhias profissionais de iluminação do país no setor privado e fornece uma das soluções mais eficientes através de sua tecnologia proprietária.



**RISCOS:** A Luminae gera um impacto positivo por meio de seu negócio principal, eliminando o risco de comprometer o retorno financeiro em prol da geração de impacto. Embora exista um desafio na medição desses impactos, devido à necessidade de dados de terceiros para monitorar o desempenho dos projetos, a empresa tem progredido em suas práticas de ESG e possui um histórico sólido de projetos bem-sucedidos em eficiência energética e energia renovável.





**SAÍDAS**





## AGV Health & Nutrition



Fundada em 1998, a AGV é uma prestadora de serviços logísticos 3PL, com um modelo de negócio asset light e sistemas integrados de armazenagem e transporte. A empresa possui uma sólida presença em setores que demonstram uma demanda crescente por soluções logísticas no Brasil, incluindo saúde e nutrição animal, saúde humana e bens de consumo. A GEF Latam saiu com sucesso da empresa no quarto trimestre de 2019 por meio de uma venda estratégica.

A AGV cria valor e gera impacto ao apoiar uma cadeia de suprimentos de proteínas mais eficiente e contribuir para alimentos mais saudáveis, garantindo a entrega efetiva de vacinas e medicamentos-chave para agricultores de todas as regiões do Brasil. A consolidação de cargas parciais (Less Than Truckload/LTL) e completas (Full Truckload/FTL) em todo o país reduz o número de caminhões nas estradas e, em conjunto com uma gestão eficiente da frota que segue rigorosas normas de temperatura e segurança, reduz as emissões de CO<sub>2</sub>.

### ODS diretos:



## Tecverde



A Tecverde é uma empresa de construção civil inovadora em Curitiba, no Paraná, que desenvolveu um sistema de construção modular e industrializado. Com esse sistema, eles podem construir até 80% de uma casa em um ambiente fabril, com montagem final no local. Isso permite que eles concluam as construções em um terço do tempo e com economia de custos de até 10%. As casas também oferecem conforto térmico e acústico superiores.

Existe uma conexão entre a criação de valor e o impacto gerado pela Tecverde. Há evidências de que a construção e a promoção de edifícios sustentáveis resultam em um aumento nas vendas. Ao mesmo tempo, a empresa por meio de suas práticas conseguiu reduzir significativamente o desperdício e as emissões de CO<sub>2</sub>, proporcionando benefícios diretos a aproximadamente 8.000 pessoas.

### ODS diretos:



## Novos voos alcançados

Em 2022, a Tecverde lançou um novo modelo de casa, denominado Casa 1.0. Feita com painéis de madeira, a construção torna-se mais econômica e eficiente, uma vez que a produção sai 85% pronta da fábrica e é erguida em cerca de sete horas. Com valores de até R\$ 80 mil, esse projeto custa 15% menos em relação a outros modelos. A moradia tem 40m<sup>2</sup>, com dois quartos, sala, cozinha e lavanderia. A madeira utilizada é apenas pinus, de floresta plantada, que é renovável, e usa poucos resíduos e uso diminuído de água para a produção.

Já no início de 2023, a empresa foi contratada para a construção emergencial de 518 habitações em São Sebastião, no litoral norte de São Paulo, que sofreu grande destruição com as fortes chuvas do período. A escolha do Governo de São Paulo pela Tecverde teve relação com a alta velocidade e eficiência sustentável da instituição. Por meio do modelo pioneiro "wood frame", as casas são construídas de forma econômica, com menor demanda por mão de obra e uso de outros recursos.



Esta apresentação (a “Apresentação”) é fornecida confidencialmente com o propósito de fornecer certas informações sobre cada uma das empresas do portfólio do programa de investimento na América Latina da GEF Capital Partners, LLC (“GEF”), que compreende múltiplos fundos (os “Fundos”) patrocinados pela GEF. Esta Apresentação é fornecida apenas para fins informativos.

### **Limitações gerais**

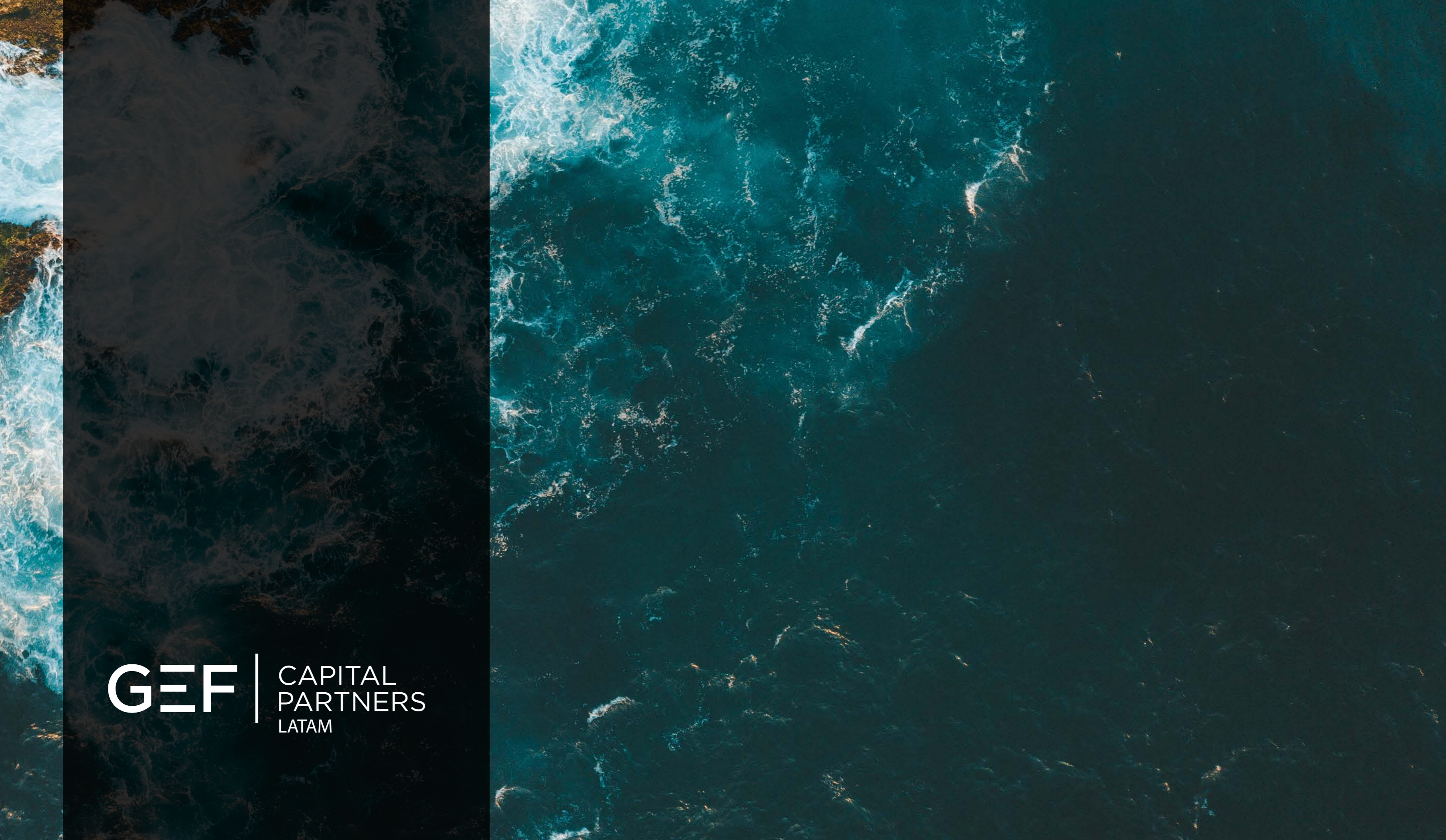
A Apresentação é um esboço de assuntos para discussão apenas, e nenhuma representação ou garantia é feita ou implícita quanto à precisão ou integralidade das informações contidas aqui. As informações aqui contidas estão sujeitas a discussão, conclusão e modificação. Opiniões expressas e outras informações ou declarações aqui contidas estão sujeitas a alterações sem aviso prévio. Qualquer discussão sobre atividade de mercado geral, tendências do setor ou outros aspectos amplos de condições econômicas, de mercado, políticas ou regulatórias não deve ser interpretada como pesquisa ou sugestão de investimento. A menos que indicado de outra forma, as informações nesta Apresentação são apresentadas em sua data e não refletem quaisquer fatos, eventos ou circunstâncias que possam ter surgido após essa data. A GEF e suas afiliadas não têm obrigação de atualizar esta Apresentação (incluindo declarações prospectivas aqui contidas) ou corrigir imprecisões ou omissões aqui contidas. Certas informações contidas nesta Apresentação (incluindo informações relacionadas às condições de mercado atuais e futuras e tendências a esse respeito) constituem declarações prospectivas, opiniões ou crenças, que podem ser identificadas pelo uso de terminologia prospectiva, como “pode”, “vai”, “deveria”, “espera”, “antecipa”, “projeta”, “estima”, “previsão”, “pretende”, “continua”, “alvo” ou “acredita” ou suas variações negativas ou outras variações equivalentes. Tais declarações estão sujeitas a riscos e incertezas conhecidos e desconhecidos. Eventos ou resultados reais podem diferir materialmente daqueles refletidos, presumidos ou contemplados em tais declarações prospectivas, opiniões ou crenças, e os destinatários não devem confiar nessas declarações prospectivas ao tomar suas decisões de investimento. Nenhuma representação ou garantia é feita quanto ao desempenho futuro ou tais declarações prospectivas. Além disso, certas informações contidas nesta Apresentação (incluindo dados de mercado e informações sobre empresas do portfólio) foram obtidas de fontes terceiras, incluindo empresas do portfólio. Embora tais informações sejam consideradas confiáveis para os fins aqui utilizados, nenhuma representação é feita quanto à precisão ou integridade das mesmas. Nem a GEF nem suas afiliadas assumem qualquer responsabilidade por tais informações. Logotipos de terceiros são incluídos nesta Apresentação apenas para fins ilustrativos e não implicam afiliação ou endosso por parte dessas entidades.

### **Desempenho Ambiental, Social e de Governança**

Embora a GEF procure integrar certos fatores ambientais, sociais e de governança em seu processo de investimento, não há garantia de que a estratégia da GEF será implementada com sucesso pelos Fundos ou qualquer um de seus investimentos, nem de que os investimentos dos Fundos terão um impacto ambiental positivo. A aplicação de fatores de sustentabilidade ambiental em decisões de investimento envolve decisões qualitativas e subjetivas, e não há garantia de que os critérios usados pela GEF para formular decisões relacionadas ao meio ambiente, ou o julgamento da GEF em relação a isso, refletirão as crenças e valores de qualquer investidor específico. Existem diferenças significativas na interpretação do que constitui impacto ambiental, social e de governança positivo e essas interpretações estão mudando rapidamente. O desempenho passado ou planejado não é garantia de resultados futuros. Não há garantia de que os Fundos poderão implementar sua estratégia ou alcançar seus objetivos de investimento e/ou retornos planejados. As informações de desempenho incluídas nesta apresentação não são uma previsão ou garantia de desempenho futuro. Não há garantia de que esses resultados ou resultados comparáveis serão alcançados pelos Fundos ou que os Fundos alcançarão seus objetivos de ESG.

GEF





**GEF** | CAPITAL  
PARTNERS  
LATAM