



**RELATÓRIO DE
IMPACTO ANUAL
Abril 2022**

GEF

CAPITAL
PARTNERS
LATAM

Conteúdo

1

Destaques 2021 **3**

- Visão Geral 2021 4
- Metodologia 5

2

Carta do Time **7**

3

GEF Capital Partners Latam **10**

- Perfil Corporativo 11
- Atividades Institucionais em 2021 13
- Inventário de Emissões de GEE do Portfólio da GEF Latam 15
- Macrotendências e Temas de Investimento 16
- Nossa abordagem 28

4

Geração de Valor Através da Nossa Metodologia TrueValue **30**

- Avaliação do ciclo de investimento:
Da aquisição à saída 32

5

Companhias do portfólio **36**

- Clean Medical 38
- ProSolus 42
- Unicoba 48
- ENC Energy 54
- Luminae 59

6

Saídas **66**

- Tecverde 67
- AGV Health/FMCG 68

7

GEF Capital Partners **69**



DESTAQUES 2021

VISÃO GERAL 2021

GEF Capital Partners Latam e a criação de impacto positivo

Nosso Negócio na América Latina

Receita do portfólio¹:

US\$169
Milhões

Ativos Regulatórios
sob Gestão:

US\$ 115
Milhões

Certified

Corporation
GEF Capital
Partners Latam
é uma Empresa
B certificada.

Pontuação Inicial (05/20): 89,7
Pontuação atual (03/22): 100,1²

1º Signatário brasileiro dos
Operating Principles for
Impact Management e
Signatário do PRI, iniciativa
apoiada pela ONU.



Signatory of:



1. Reflete os Ativos Regulatórios sob gestão da GEF Capital Partners em 31 de dezembro de 2021 para fundos focados em fazer investimentos na América Latina.

2. Pontuação atualizada com base na nova verificação interna pela avaliação oficial do Sistema B.

Nosso Portfólio na América Latina

100% das companhias do portfólio desenvolveram e implementaram um guia de Recursos Humanos e Código de Ética, e estão trabalhando para a implementação das Melhores Práticas Globais Ambientais e Sociais.

~70% das companhias do portfólio iniciaram o processo para obter a Certificação ISO.

+30 refugiados contratados pelas companhias do portfólio.

707.392 tCO₂ - A soma das emissões de GEE que o portfólio da GEF contribuiu para reduzir é equivalente a 152.421 veículos de passageiros dirigidos em um ano

Emissão de GEE do Portfólio

- Escopo 1 205.083 tCO₂e
- Escopo 2 555 tCO₂e
- Escopo 3 310 tCO₂e

Metodologia



Em 2021, a GEF Capital Partners Latam (GEF LATAM³) concentrou sua atenção no aprimoramento de suas capacidades relacionadas aos fatores Ambientais, Sociais e de Governança (ESG), bem como sua implementação a nível de portfólio. Dedicamos atenção substancial às companhias do portfólio, resultando em resiliência operacional ao longo deste ano desafiador, garantindo o foco incondicional na criação de valor compartilhado de longo prazo.

Foco dos Investimentos
Brasil, empresas de porte médio

Em Novembro de 2021,
GEF Capital Partners se tornou signatária do TCFD

Classe de Ativo
Private equity

GEF Capital Partners Latam
é uma empresa B certificada

Temas de Investimento
Energia, Alimentação e Agricultura Sustentáveis, e Soluções Urbanas

Em Maio de 2021, a **GEF publicou sua primeira Declaração de Alinhamento** aos Operating Principles for Impact Management e tornou-se signatária dos Principles for Responsible Investment (PRI), iniciativa apoiada pela ONU

Macrotendências sustentadas
Crescimento Populacional, Mudanças Climáticas e Urbanização



Signatory of:



Diretrizes Globais



Signatory of:



3. Referências à GEF Latam ou GEF Capital Partners Latam estão relacionadas aos negócios da GEF Capital Partners na América Latina, enquanto referências a GEF Capital Partners ou GEF Global se referem à GEF Capital Partners incluindo todas as suas subsidiárias e afiliadas.

OS TEMAS DA GEF LATAM ESTÃO ALINHADOS COM OS OBJETIVOS DE DESENVOLVIMENTO SUSTENTÁVEL DAS NAÇÕES UNIDAS (ODS)

Temas de Investimento

ENERGIA



ALIMENTAÇÃO E AGRICULTURA SUSTENTÁVEL



SOLUÇÕES URBANAS



Alinhamento do portfólio aos ODS

CLEAN MEDICAL



PRO SOLUS



UNICOBA



ENC ENERGY



LUMINAE





CARTA DO TIME

À medida que emergimos da pandemia do COVID-19, tornou-se imperativo olhar para o desafio fundamental de criar um crescimento que leve em conta tanto a sustentabilidade como a inclusão. Nós da GEF Capital Partners Latam sentimos um senso de urgência para fortalecer ainda mais nossa dedicação a promover investimentos sustentáveis e apoiar empreendedores que criam soluções climáticas escalonáveis com valor social tangível.

Somos guiados pelo princípio de sermos “melhores a cada dia” na busca de parcerias sustentáveis, processos de constante melhoria, e um futuro duradouro. Acreditamos em um capitalismo inclusivo que nos permite buscar entregar retornos mais altos aos nossos investidores ao mesmo tempo que gera impacto positivo para o planeta e a sociedade.

Em 2021, o mundo foi confrontado por uma urgência repentina para agir conforme as metas climáticas globais e desenvolver uma estratégia de transição climática como prioridade de negócios. Uma série de compromissos para emissão zero de carbono surgiu, levando 130⁴ países a definir metas de redução de emissão ou a afirmar publicamente que estão considerando estabelecer tais metas. Além disso, 683 das 2000 maiores empresas listadas⁵, e firmas gerindo mais de \$130 trilhões⁶ de capital privado se comprometeram publicamente

a fazer uma transição para uma economia carbono zero. Os mercados começaram a considerar riscos climáticos nos modelos de precificação, e acreditamos que ações e comportamentos que promovem atividades climáticas positivas são agregadores de valor⁷.

Somos afortunados pela oportunidade única de contribuir com as soluções aos desafios climáticos mais significativos do mundo, atendendo nossos investidores e trabalhando com empreendedores inovadores. Através destas parcerias, reforçamos a ideia de que sustentabilidade e empreendedorismo, e crescimento e retornos, não são apenas alcançáveis, mas também complementares para o desenvolvimento da sociedade.

Durante o último ano, ficamos muito felizes por ter nos associados com diversos empreendedores brasileiros visionários e que são guiados por propósito. Presenciamos e aprendemos com suas dedicações enquanto navegavam pela recente crise e lideravam mudanças em setores que estão fundamentalmente bem-posicionados para gerar mudanças ambientais positivas, incluindo Armazenamento de Energia (Unicoba), *Waste-to-Energy* (geração de energia a partir de biogás de resíduos) (ENC), Eficiência Energética (Luminae), Agricultura de Precisão (Prosolus) e mais recentemente, Economia Circular (Clean Medical).



4. Nações Unidas – Ação Climática 5. Net Zero Tracker 6. Aliança Financeira de Glasgow para Zero Emissões Líquidas 7. Relatório BCG – Criação de Valor em uma Economia com redução de emissões de carbono

As restrições resultantes da pandemia global têm causado grandes perturbações e criaram uma pressão relevante sobre o mundo de negócios. Entretanto, o que seguimos aprendendo com nossas empresas é inspirador. Nossos empreendedores resolveram diversos problemas, que os governos não conseguiram resolver sozinhos. Eles são orientados para soluções e focados na resolução de problemas. As empresas do nosso portfólio são impulsionadas por empreendedorismo socialmente consciente, algo que acreditamos ser duradouro. Eles desenvolvem soluções criativas para desafios emergentes com poucos recursos.

Logo no início da pandemia, nossos sócios consideraram rapidamente a saúde e segurança de seus funcionários criando planos de saúde e segurança estruturados. Durante esse período, cada um trabalhou incansavelmente para seguir criando valor para a sociedade, estruturando novos produtos e serviços. Sem saber, através de seus incansáveis esforços, eles têm feito a diferença e impactaram a vida de milhares de pessoas. Consciência e intuição foram atributos que lhes ajudaram a criar soluções, e como empreendedores natos, eles “representam suas palavras com ações”.

A crise criou oportunidades para os negócios se tornarem mais inovadores. Ao lidarem com pressões externas, nossos empreendedores saíram de suas zonas de conforto para resolver problemas de forma criativa. Durante a jornada, eles renovaram seu espírito empreendedor que todos nós precisamos para resolvermos desafios de longo prazo de forma sustentável.

É promissor observar que o ecossistema de capital privado no Brasil evoluiu e vem se adaptando para apoiar o empreendedorismo. Empreendedores precisam de sócios com os quais podem conversar, se identificar e que podem fornecer conselhos e guiá-los como fazemos na GEF Capital Partners Latam. Essas conexões modelam suas firmas no longo prazo.

A GEF Capital Partners Latam apoia esses empreendedores de impacto a construir seu negócio em um ecossistema diversificado. Será necessário mais do que apenas unicórnios para solucionar os futuros desafios climáticos e sociais. Focamos em encontrar “abelhas”, “falcões”, “lobos” e “golfinhos” que também podem contribuir para esses desafios.

Um relevante trecho de um discurso de **Theodore Roosevelt** que é referido como "**O Indivíduo na Arena**" afirma:

"O que importa não é o indivíduo que critica ou aquele que aponta como o bravo tropeçou, ou quando o empreendedor poderia ter atingido maior êxito. Importante, na verdade, é o indivíduo que está na arena, com a face coberta de poeira, suor e sangue; que luta com bravura, erra e, seguidamente, tenta atingir o alvo. É aquele que conhece os grandes entusiasmos, as grandes devoções e se consome numa causa justa. É aquele que, no sucesso, melhor conhece o triunfo final dos grandes feitos e que, se fracassa, pelo menos falha ousadamente, de modo que o seu lugar jamais será entre as almas tímidas, que não conhecem nem a vitória, nem a derrota."

Em 2022, buscamos seguir melhorando todos os dias e apoiar empreendedores que criam soluções climáticas escaláveis. Cada um de nós se esforça para ser "O Indivíduo na Arena" e para liderar por exemplo, também somos empreendedores que demonstram dedicação, comprometimento, sacrifício, trabalho duro e paixão ao longo da jornada para criar algo diferente que gere um

impacto positivo na vida das pessoas. Encorajamos "fazer" as coisas ao invés de "falar" sobre as coisas, e acreditamos que o capitalismo se torna um sistema estruturalmente mais benéfico para a sociedade quando as mudanças são realizadas por empreendedores com foco em sustentabilidade e com consciência social.



GEF CAPITAL PARTNERS LATAM

Perfil Corporativo

Contribuir para soluções climáticas está no nosso DNA

A GEF Capital Partners foi formada em Março de 2018 após a conclusão de um spin-out colaborativo do Global Environment Fund, pioneiro global em sustentabilidade e investimento em temáticas ambientais nos principais mercados emergentes e nos EUA. Atuamos na América Latina como GEF Capital Partners Latam e buscamos nos desenvolver com base no legado estabelecido pelo Global Environment Fund, focando em companhias que contribuam para o melhor uso dos recursos e a construção de um futuro mais sustentável.

Procuramos companhias que apresentem soluções eficientes que contribuam para o uso mais disciplinado da energia pelas empresas,

que introduzam soluções inovadoras para os desafios urbanos e que proponham intervenções positivas na prática agrícola e no consumo de alimentos.

Acreditamos que, vivendo e trabalhando na América Latina, podemos identificar, gerenciar, potencializar a geração de valor e sair de investimentos de forma a não só visar a geração de retornos financeiros superiores, mas também de impacto ambiental positivo. Em outras palavras, queremos investir capital de forma que façamos mais com menos, melhorando o mundo ao nosso redor, ao mesmo tempo em que recompensamos os investidores que participam de investimentos conosco.

Estamos Empenhados

A GEF é uma gestora de fundos de private equity focada em investir em companhias bem posicionadas para promover impacto social positivo, em alinhamento com três temas centrais:

(i) Energia

(ii) Alimentação e Agricultura

(iii) Soluções Urbanas

Nossa abordagem de investimento considera dois critérios primários para filtrar oportunidades - As **companhias em prospecção devem:**

(i) operar em um mercado onde possam ter um alto crescimento e retornos financeiros acima da taxa de mercado

(ii) estar bem posicionadas para causar impacto positivo no meio ambiente e no uso de recursos naturais.

VALOR

Buscar valor em companhias especializadas, cujos negócios ou ativos não estejam sendo corretamente valorados pelo mercado

CRESCIMENTO

Identificar tendências macroeconômicas e regulatórias que permitam uma dinâmica de crescimento superior ao mercado

MELHORIA OPERACIONAL

Encontrar oportunidades para servirmos como um parceiro de criação de valor aos sócios e/ou fundadores de companhias, a fim de impulsionar sua melhor performance operacional

CAPITAL EFICIENTE

Trazer soluções de alocação de capital eficiente para áreas pouco exploradas, destravando assim sua geração de valor

ESG & IMPACTO

Experiência na adoção de melhores práticas nas companhias do portfólio

Perfil da equipe GEF – Comprometimento com as gerações futuras



A GEF Latam conta com uma equipe de investimentos experiente, dotada de habilidades complementares e capacidade de execução em captação de recursos, originação e fechamento de negócios. Com muitos anos de experiência em investimento em diferentes setores pelo mundo, estamos muito bem posicionados para implementar nossa estratégia com sucesso e entregar valor significativo aos nossos investidores.

Nossa equipe é diferenciada – desempenhamos um papel ativo em cada uma das companhias do nosso portfólio. Isso inclui auxiliar no desenvolvimento e implementação dos planejamentos estratégicos e de negócios, que na maioria das vezes, exige maior envolvimento de nossos profissionais do que a simples participação em reuniões mensais habituais de conselho.

Nosso programa de geração de valor inclui a introdução de nossa metodologia TrueValue para avaliar fatores ESG e impulsionar a geração de valor compartilhado, sendo conduzida por completo internamente. Isso exige que trabalhem ao lado de nossas companhias para mapear riscos e capturar valor de longo prazo. Nosso entendimento é que, ao aderir a essa abordagem, nos equipamos melhor para prever e mitigar quaisquer incertezas na geração de retornos superiores ajustados ao risco para nossos cotistas, além de impacto social positivo.

Atividades Institucionais em 2021

01. COVID-19

Em 2021, a economia local seguiu com dificuldades já que a pandemia persistiu, resultando em fechamento de companhias e registrando índices recordes de desemprego. Com base nisso, decidimos coletivamente apoiar ONGs selecionadas, que tinham enorme necessidade de vários tipos de recursos e que, de maneira geral, enfrentaram uma demanda crescente por assistência básica.



R\$48K Valor total doado em 2021



12 Número de Instituições beneficiárias



Causas Apoiadas

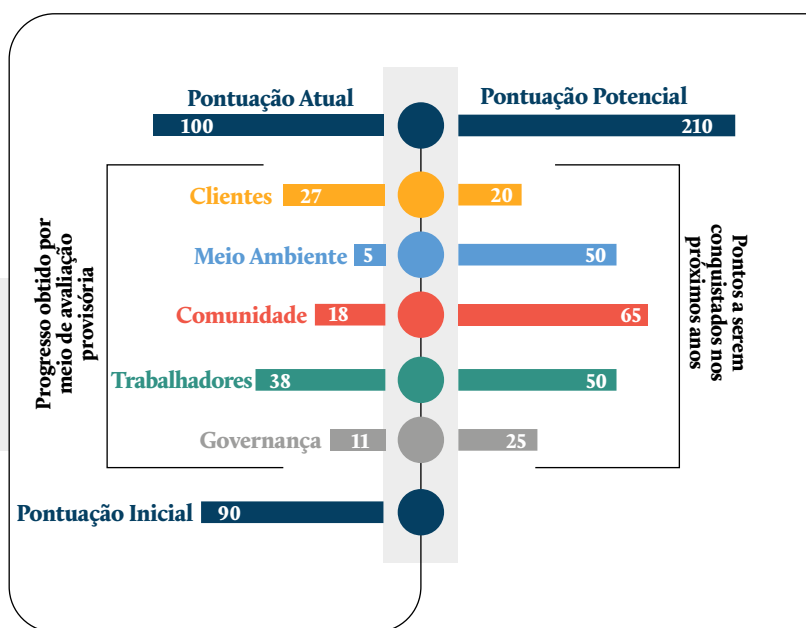
- População vulnerável na região Nordeste
- Jovens em situação de risco no Rio de Janeiro
- Mães solteiras em favelas brasileiras
- Pessoas desfavorecidas com deficiência



02. Alinhamento com princípios aceitos globalmente

- Em Maio/2021, a GEF Capital Partners se tornou globalmente signatária da PRI, iniciativa apoiada pela ONU
- Também completamos nosso segundo aniversário como Empresa B certificada. Em Março/2022, realizamos uma avaliação interna que mostrou o seguinte progresso
- Em Novembro/2021, a GEF Capital Partners se tornou signatária da Task Force on Climate-Related Financial Disclosure (TCFD)

Signatory of:



03. Processo Interno



Em 2021, demos passos internos para fortalecer nosso compromisso com as melhores práticas:

- Desenvolvimento e implementação de um manual robusto de recursos humanos, contendo requisitos para proteger nossos recursos mais valiosos – nossas pessoas.
- Desenvolvimento de um Sistema de Gestão Ambiental e Social (ESMS) para a gestora, que formaliza nossos compromissos com as melhores práticas de ESG, e elenca nossos sistemas e processos para criar e maximizar o valor compartilhado através dos nossos investimentos.
- Publicação da nossa Política de Finanças Sustentáveis, que resumem nossas políticas internas de ESG.



Signatory of:



04. INSPER Challenge

A GEF Latam fez parceria com o INSPER, renomada escola de negócios brasileira, para criar uma competição que oferece a estudantes de diversas universidades mentoria prática e treinamento em análise de finanças sustentáveis. Atuando em equipes, os alunos desenvolvem teses de investimento setoriais alinhadas com algumas

das macrotendências acompanhadas pela GEF. São selecionadas equipes para a segunda e decisiva etapa da competição, quando é esperado que se preparem e apresentem um caso de investimento apoiado por uma robusta estratégia de valor compartilhado. Em 2021, 40 participantes trabalharam duro ao longo das 16 semanas do programa.

05.

Em 2020, GEF Capital Partners Latam mediu sua pegada de carbono e neutralizou todas suas emissões de Escopo 1, 2 e 3.



Inventário de Emissões de GEE do Portfólio da GEF Latam

Em 2021, a GEF Latam contratou a Bureau Veritas para avaliar o inventário de gases de efeito estufa de seu portfólio. Foi a primeira vez que a Pro Solus, Unicoba, ENC e Luminae⁸ foram submetidas a um exercício tão técnico, que será incorporado nas rotinas operacionais de cada empresa daqui em diante. No total, o portfólio da GEF Latam emitiu o equivalente a **205.949 toneladas de CO₂e** divididos da seguinte forma:

Escopo 1 – 205.083 tCO₂e,

Escopo 2 – 555 tCO₂e,

Escopo 3 – 310 tCO₂e.

Entendemos que as emissões do Escopo 3 podem exigir ajustes adicionais, mas estamos confiantes de que os números se tornarão ainda mais assertivos conforme as nossas empresas continuam solidificando a disciplina de coletar e monitorar informações importantes.

Ainda que o impacto ambiental positivo do nosso portfólio compense sua pegada de carbono, o objetivo da GEF Latam é de reduzir ainda mais a sua pegada de carbono, em linha ao compromisso do Acordo de Paris de limitar o aquecimento global a 1,5C em relação aos níveis pré-industriais. Temos orgulho de nosso trabalho com nossos parceiros para introduzir processos que otimizam a eficiência de recursos e reduzem emissões de carbono. Na medida em que trabalhamos para expandir o nosso programa de investimento na região, seguiremos buscando investir em modelos de negócio que contribuam para a redução da pegada de carbono geral do portfólio – medido em toneladas de CO₂e por R\$M de receitas.

O **Escopo 1** da ENC Energy refere-se principalmente ao biogás utilizado no processo de geração de energia. O metano proveniente de aterros sanitários é a principal matéria-prima do processo operacional.



Escopo 1 (tCO₂e) —————○ **202**

Escopo 2 (tCO₂e) —————○ **9**

Escopo 3 (tCO₂e) —————○ **53**

Pegada de Carbono Total (tCO₂e) 264



UNICOBA

Escopo 1 (tCO₂e) —————○ **103**

Escopo 2 (tCO₂e) —————○ **411**

Escopo 3 (tCO₂e) —————○ **234**

Pegada de Carbono Total (tCO₂e) 748



Escopo 1 (tCO₂e) —————○ **279**

Escopo 2 (tCO₂e) —————○ **133**

Escopo 3 (tCO₂e) —————○ **-**

Pegada de Carbono Total (tCO₂e) 412



ENC ENERGY

Escopo 1 (tCO₂e) —————○ **204.498**

Escopo 2 (tCO₂e) —————○ **2**

Escopo 3 (tCO₂e) —————○ **24**

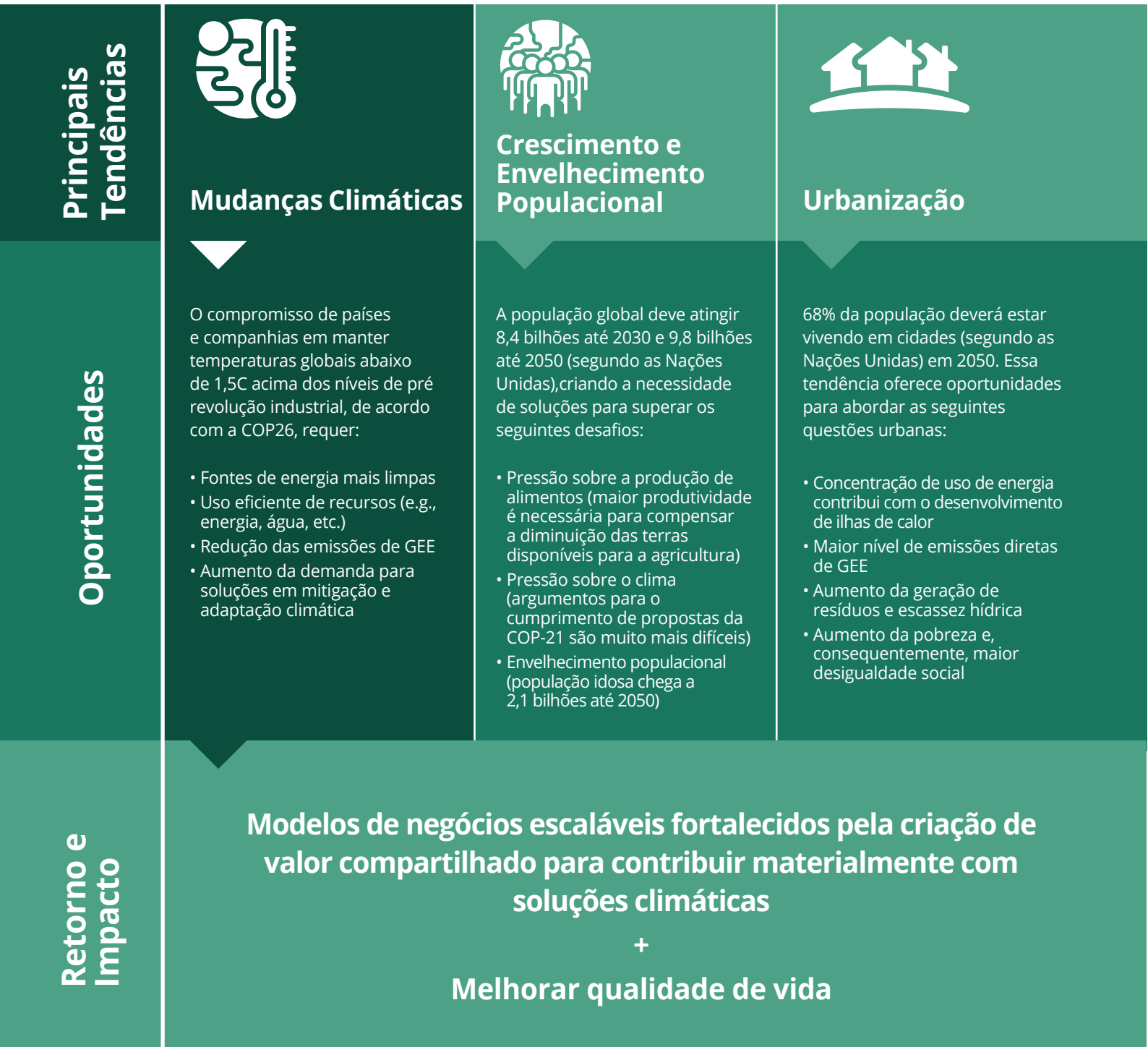
Pegada de Carbono Total (tCO₂e) 204.524

8. A Clean Medical foi excluída deste exercício, pois o investimento foi finalizado em Dez/2021.

Macrotendências e Temas de Investimento

Como uma gestora de fundos com um propósito socioambiental, entendemos que os principais desafios globais oferecem oportunidades atraentes para a entrega de retornos financeiros e impacto social. A abordagem de investimento da GEF Capital Partners Latam baseia-se em uma compreensão profunda de três macrotendências globais:

Mudanças Climáticas; Crescimento e Envelhecimento Populacional; e Urbanização.



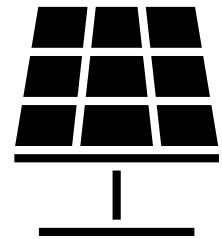
Espera-se que algumas das macro tendências previamente ilustradas gerem resultados sociais adversos no futuro, conforme descrito no Relatório Anual de Riscos do Fórum Econômico Mundial, incluindo eventos climáticos extremos, crise hídrica, perda de biodiversidade, desastres ambientais causados pelo homem e desastres naturais.

A GEF Latam reconhece o papel significativo desempenhado pelas companhias que, por meio de modelos de negócios eficientes, ajudam a mitigar a materialização desses riscos. Buscamos investir em indústrias bem posicionadas para usufruir das oportunidades originadas pelas megatendências agrupadas em três temas: (i) energia, (ii) soluções urbanas e (iii) alimentação e agricultura. A lista de subsetores dentro destes temas centrais não é exaustiva, mas atualmente estamos focados no subconjunto específico descrito abaixo:



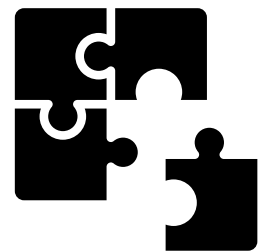
Energia

- Energia limpa
- Eficiência energética
- Armazenamento de energia



Soluções Urbanas

- Gestão de resíduos
- Água & Esgoto
- Soluções de saúde



Alimentação, Agricultura e Floresta

- Nutrição vegetal
- Saúde animal & Nutrição
- Ingredientes alimentares
- Alimentos à base de plantas e Orgânicos
- Agricultura de Precisão
- Soluções naturais



Energia Limpa e Uso Eficiente para mover o mundo



A energia é central para quase todos os grandes desafios e oportunidades que o mundo enfrenta hoje. De acordo com a Organização das Nações Unidas (ONU), cerca de 3 bilhões de pessoas dependem de madeira, carvão mineral, carvão vegetal ou resíduos de animais para cozinhar e se aquecer. Portanto, a energia é o principal fator que contribui para as mudanças climáticas, representando cerca de 60% das emissões globais de gases de efeito estufa.

Acreditamos em modelos de negócios que apoiam a geração e utilização inteligentes de energia e que reduzem as emissões de GEE e seus efeitos sobre o clima. Embora a matriz energética brasileira já seja considerada “verde” em relação ao resto do mundo, somos privilegiados porque temos condições de levar o país a um futuro ainda mais verde: temos algumas das maiores taxas de radiação solar (>1.800 kWh/m²/ano vs. 1.000 kWh/m²/ano) e um tremendo potencial de energia eólica (estimado em 500 GW, o suficiente para atender três vezes a demanda nacional). Para avançar nesse caminho, o Brasil precisará focar também na implementação de iniciativas que promovam a eficiência energética. Desde 2000, o país economizou 5% da energia adicional consumida em 2017. A mudança estrutural na atividade econômica, que passou de setores industriais intensivos em energia para setores menos intensivos, reduziu o impacto do crescimento em 14%. Segundo a Agência Internacional de Energia (AIE), essa redução poderia ter chegado a 23% se o Brasil tivesse investido mais em melhorias tecnológicas aplicáveis aos diferentes setores.

Eficiência energética, energia renovável e mudanças na demanda por serviços de energia podem responder por mais de 90% das reduções de emissões de CO₂ necessárias para alcançar a meta de 1,5 grau acima do nível pré industrial proposto pelo Acordo de Paris, conforme aponta a Agência Internacional de Energia Renovável (IRENA).

O Brasil terá que implementar e aprimorar iniciativas que promovam a eficiência energética, melhorias tecnológicas intersetoriais e acesso a tecnologias e práticas mais eficientes. Buscamos investir em companhias que contribuam para um futuro mais sustentável por meio da geração renovável, aplicação de novas tecnologias e ganhos de eficiência.



Alimentação Saudável e Agricultura Sustentável



Este é um tema-chave que está estreitamente alinhado com as macrotendências previamente ilustradas e é particularmente relevante para o Brasil, onde a disponibilidade hídrica, solo fértil e terras aráveis abundantes tornam o país ideal para a agricultura. Além disso, o Brasil possui a maior porção da Amazônia (60%), a maior floresta tropical do mundo, sendo responsável por grande parte do atual sequestro de carbono global.

Nos últimos anos, práticas agrícolas negligentes (tais como o uso indevido de fertilizantes), eventos climáticos adversos e intervenções humanas antiéticas criaram efeitos adversos que vão desde a degradação do solo até a emissão excessiva de gases de efeito estufa. De acordo com a SEEG⁹ Data, agronegócio é o segundo maior fator de contribuição para emissões GEE no país (577 Mt CO₂ vs. 998 Mt CO₂ provenientes do uso da terra e florestas, de um total de 2,16 Gt emitidos em 2020).

De acordo com o último novo relatório do Painel Intergovernamental de Mudanças Climáticas das Nações Unidas (IPCC), no Brasil, as temperaturas podem aumentar entre 4°C e 5°C nas próximas décadas. Isso terá um efeito direto nos níveis de chuva e de produtividade do agronegócio. O contínuo desmatamento da Amazônia e manuseio agrícola inapropriado agravam os efeitos negativos no clima. Além disso, um ambiente mais quente, seco, torna a vegetação ainda mais inflamável, o que gera perdas de biodiversidade.

Na medida em que o mundo trabalha para mitigar os riscos em torno da segurança alimentar e das mudanças climáticas, reconhecemos que soluções devem ser implementadas no setor agrícola, e estamos entusiasmados com as oportunidades existentes no Brasil. De nutrição vegetal eficiente até companhias de alimentos e ingredientes sustentáveis, a GEF Latam acredita que o setor é fértil para modelos de negócios que contribuam para o aumento do acesso a opções alimentares saudáveis e que utilizam recursos de forma eficiente a fim de minimizar as emissões de GEE.

9. plataforma.seeg.eco.br/total_emission#/

Mesmo que os impactos ambientais dos alimentos ocorram substancialmente na fase de produção (agricultura e processamento de alimentos), os consumidores influenciam esses impactos através de suas escolhas e hábitos alimentares, que devem se tornar mais determinantes na medida em que a população global aumenta. É por isso que procuramos companhias que operam em qualquer etapa da cadeia de suprimentos. Isso inclui não apenas desenvolver melhores formas de produção, mas também educar os consumidores sobre um consumo mais sustentável e que lhes forneçam informações adequadas através de padrões e certificados socioambientais.



Soluções Urbanas para Melhorar o Fluxo de Pessoas e Recursos



De acordo com a ONU, as áreas metropolitanas no mundo ocupam apenas 3% da superfície terrestre, mas são responsáveis por 60-80% do consumo de energia e 75% das emissões de carbono. O crescimento urbano traz grandes desafios em torno da criação de empregos, bem-estar social e uso sustentável de recursos. Mais da metade da população global (4,4 bilhões) reside atualmente em cidades, e esse número deve subir para 5,2 bilhões até 2030. Os desafios da rápida urbanização incluem maior pressão sobre o abastecimento de água doce, esgoto, gestão adequada de resíduos e sistemas públicos de saúde.

Em termos globais, o setor de transportes é responsável por aproximadamente 25% das emissões de gases de efeito estufa, segundo a ONU. Sistemas de mobilidade bem planejados são cruciais para ajudar a enfrentar as mudanças climáticas.

Dado o papel central do transporte no desenvolvimento sustentável, buscamos companhias que forneçam soluções eficientes neste setor. Mais esforços são necessários para erradicar totalmente uma ampla gama de doenças e solucionar diferentes problemas de saúde persistentes e emergentes. De acordo com a ONU, apenas as doenças não transmissíveis custarão aos países de baixa e média renda mais de US\$ 7 trilhões nos próximos 15 anos. Também estamos olhando para companhias que tornam os sistemas

de saúde mais eficientes, contribuem para a melhoria do saneamento e da higiene, e facilitam maior acesso das pessoas a serviços médicos.

A GEF Latam está comprometida em investir em companhias que ajudem a projetar cidades mais eficientes. Obviamente, essas companhias estão sediadas em áreas urbanas e, conseqüentemente, sua gestão tipicamente já lida com os desafios trazidos pela urbanização. Acreditamos que, ao investir nas companhias certas, incentivando pesquisas sobre tecnologia e melhorando a gestão, podemos superar esses problemas e permitir que as cidades continuem prosperando e crescendo.



Contexto Brasileiro

Por ter uma parcela substancial de seu território coberta por terras indígenas, o Brasil vem atraindo atenção internacional devido a questões ambientais sistêmicas, mais especificamente com relação ao aumento do desmatamento na Amazônia. O crescimento populacional e a rápida urbanização de áreas previamente preservadas contribuem para o problema, mas nenhum outro fator tem sido tão materialmente adverso quanto a expansão irresponsável da produção de soja e da pecuária na região amazônica.

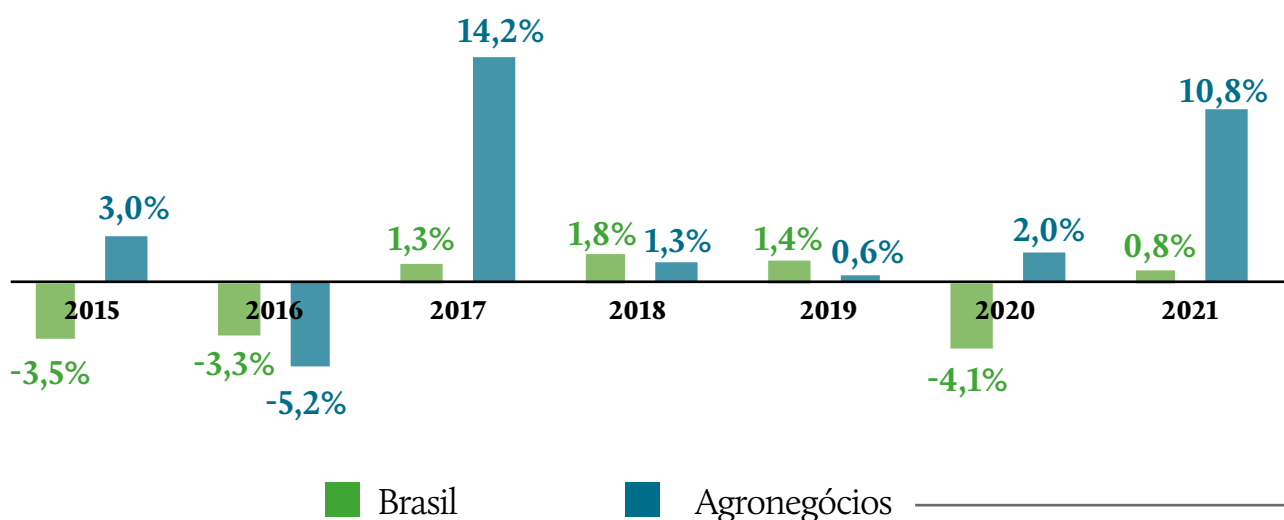
Ultimamente, a situação tornou-se significativamente mais preocupante, uma vez que o governo federal em exercício permanece em silêncio sobre as queimadas florestais e parece firmemente comprometido com um crescimento econômico da região que dependa de atividades agrícolas pouco responsáveis. A Amazônia é considerada o maior bioma de captura de carbono do mundo e, na medida em que nos aproximamos de um ponto de inflexão nas mudanças climáticas, iniciativas apoiadas por investidores privados para proteção deste bioma têm se tornado cada vez

mais populares, incluindo projetos de sequestro de carbono e uso consciente de recursos na produção de alimentos.

A agricultura tem um papel fundamental na economia brasileira, representando atualmente 26,6% do PIB do país e tem impulsionado uma porção significativa do crescimento econômico nos últimos anos.

Tradicionalmente, o país tem sido altamente eficiente e tem uma vantagem competitiva no setor do agronegócio global. No entanto, é necessária maior produtividade para atender ao aumento da demanda por alimentos (a FAO espera aumento de 70% entre 2020 e 2050) e um uso mais disciplinado dos recursos é necessário para mitigar aumentos adicionais nas emissões de GEE (de acordo com o Banco Mundial, quase um terço das emissões de GEE no Brasil são originados pelo agronegócio). O setor no Brasil vem atraindo atenção especial de empresários, pesquisadores e investidores, que visam apoiar intervenções inovadoras de *agtechs* ou de grandes companhias já bem estabelecidas.

Crescimento do PIB Brasileiro¹⁰



10. <https://www.ibge.gov.br/explica/pib.php#:~:text=O%20que%20%C3%A9%20o%20PIB,R%24%207%2C4%20trilh%C3%B5es.>



O Brasil é um país de dimensões continentais com uma população de **214 Milhões**¹¹



Nona maior economia do mundo com um PIB de **US\$ 1,45 Trilhões**¹²



Seu solo tropical produz mais de **253 Milhões de Toneladas** de grãos por ano¹⁴



Área total **8,50 Milhões (KM²)**¹⁵



As dimensões terrestres únicas do país contêm uma porção significativa das **florestas preservadas do mundo (13% do total, seguido pelo Congo e Indonésia, respectivamente, 4% e 2%)**¹³

11. <https://www.ibge.gov.br/apps/populacao/projecao/index.html>

12. <https://data.worldbank.org/indicator/NY.GDP.MKTP.CD?locations=BR>

13. <http://www.fao.org/3/i2247e/i2247e00.pdf/>

14. <https://agenciadenoticias.ibge.gov.br/>

15. IBGE

Desafios gerais brasileiros

ENVELHECIMENTO POPULACIONAL¹⁶

▼ **19%** Até 13 anos
 ▲ **15%** ≥ 60 anos
 ▲ **66%** 14-59 anos

URBANIZAÇÃO¹⁷

▼ **15%** Rural
5,568 Cidades
 ▲ **85%** Urbano

TRANSPORTE DE MERCADORIAS

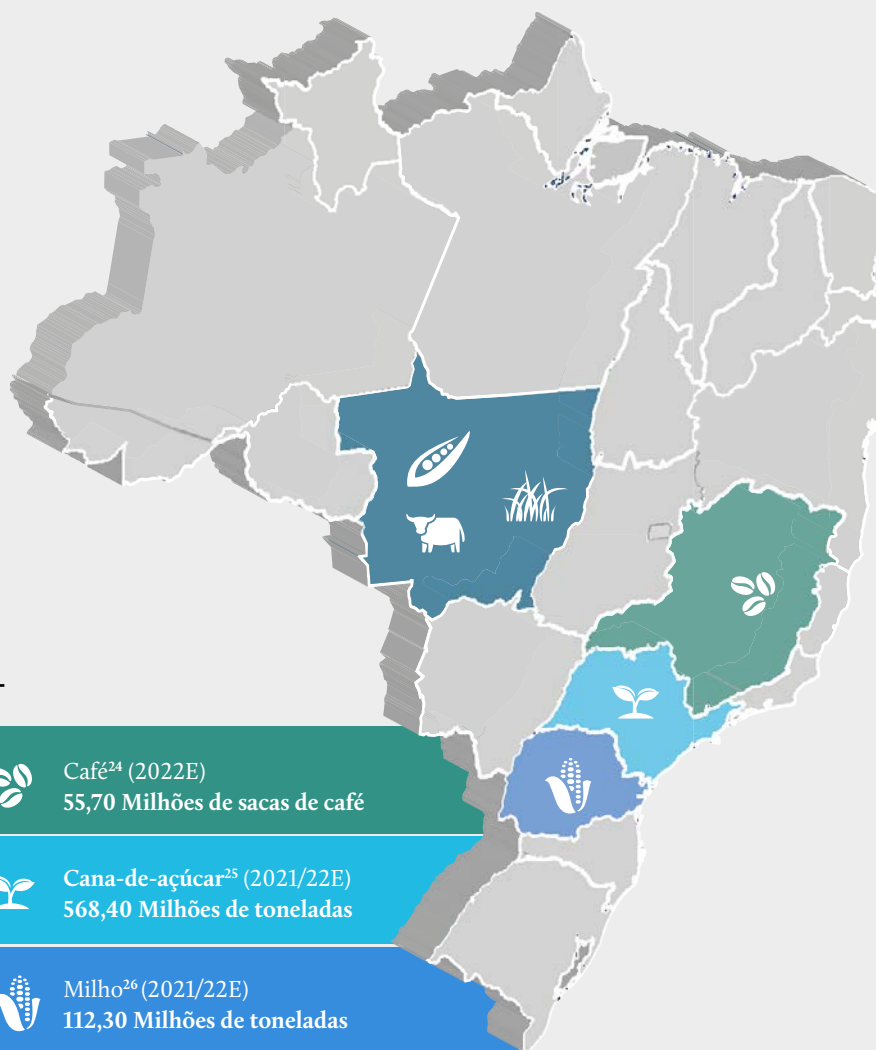
61% Rodoviário
12% Hidroviário
21% Ferroviário

FROTA DE VEÍCULOS¹⁸

59.12 MILHÕES
 Média de **10 anos**¹⁹

SANEAMENTO²⁰

35 M de pessoas sem água limpa
114 M de pessoas sem descarte correto de resíduos
100 M de pessoas sem esgoto



Soja²¹(2021/22E)
125,50 Milhões de toneladas

Gado²² (2020)
218,20 Milhões de animais

Pasto²³ (2020)
161,30 Milhões hectares

EMISSÃO DE GEE²⁷

2,16 GtCO₂e, 7° maior do mundo.
 O estado de São Paulo é o 4° maior,
50% energia e logística

46,2% uso da terra, principalmente na Região Norte

18,2% Energia e logística

4,6% Processo industrial

26,7% Agrícola

4,3% Resíduos

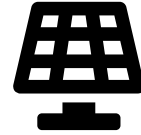
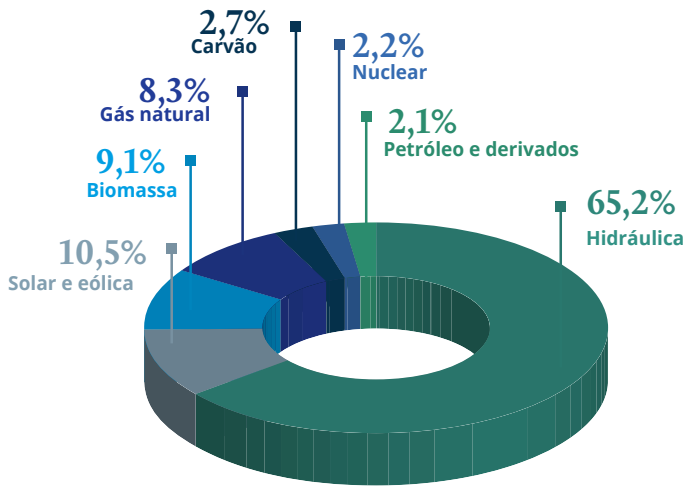
Em média, as emissões de GEE per capita no Brasil correspondem a 1/7 do total nos EUA e 1/3 do total na Europa.

16. <https://sidra.ibge.gov.br/tabela/5918#n1/all/n6/all/v/606/p/all/c58/all/v/c58,t+p/resultado>
 17. <https://educa.ibge.gov.br/jovens/conheca-o-brasil/populacao/18313-populacao-rural-e-urbana.html/>
 18. <https://clickpetroleoegas.com.br/61-do-transporte-de-cargas-no-brasil-e-rodoviario/>
 19. <https://www.gov.br/infraestrutura/pt-br/assuntos/transito/conteudo-denatran/frota-de-veiculos-2021>
 20. <http://www.tratabrasil.org.br/saneamento/principais-estatisticas>
 21. <https://portaldeinformacoes.conab.gov.br/produtos-360.html>
 22. <https://agenciadenoticias.ibge.gov.br/agencia-noticias/2012-agencia-de-noticias/noticias/31725-rebanho-bovino-cresce-1-5-e-atinge-218-2-milhoes-de-cabecas-em-2020>
 23. <http://abiec.com.br/sustentabilidade/>
 24. <https://portaldeinformacoes.conab.gov.br/produtos-360.html>
 25. <https://portaldeinformacoes.conab.gov.br/produtos-360.html>
 26. <https://portaldeinformacoes.conab.gov.br/produtos-360.html>
 27. plataforma.seeg.eco.br/total_emissao#/

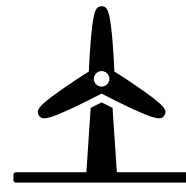
Em 2020, estima-se que as emissões brasileiras de GEE, excluindo Uso da Terra, Mudança de Uso da Terra e Exploração das Florestas, caíram cerca de 4% em relação a 2019. As medidas de isolamento social levaram à redução das emissões nos setores de transporte e geração de energia durante o segundo trimestre do ano. No entanto, espera-se que as emissões do agronegócio sigam uma tendência de alta, já que menos animais foram enviados para o abate.²⁸

O país possui uma matriz energética diferenciada, ao contar majoritariamente com fontes renováveis.

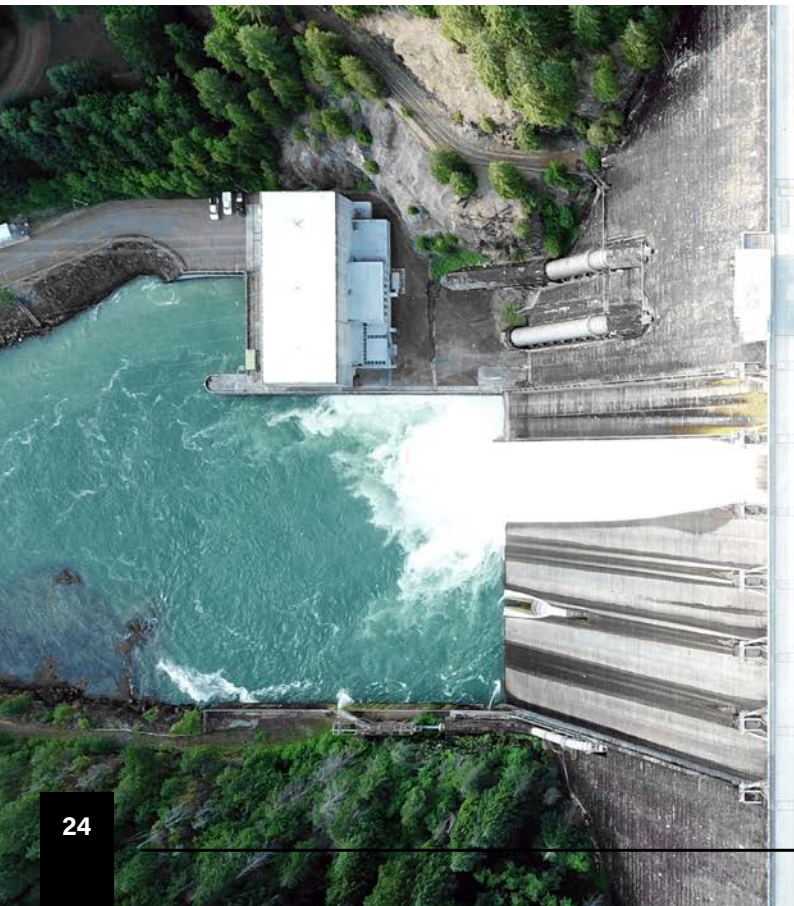
Matriz de Energia Brasileira²⁹



Uma das maiores taxas de **radiação solar do mundo**



Estimada em 500 GW, seria suficiente para atender três vezes a **demanda do país**



A capacidade hidrelétrica instalada é significativa para os padrões globais, mas o Brasil também é privilegiado por ter uma das maiores radiações solares do mundo (>1.800 kWh/m²/ano vs. 1.000 kWh/m²/ano da Alemanha) e significativo potencial de energia eólica (estimada em 500 GW, seria suficiente para atender três vezes a demanda do país), o que deve levar o país a um futuro ainda mais verde.³⁰

28. <https://climateactiontracker.org/countries/brazil/#:~:text=We%20expect%20that%20Brazil's%20GHG,activity%20in%20the%20industrial%20sector>

29. EPE - BEN 2021

30. exame.abril.com.br/negocios/dino_old/energias-renovaveis-justo-imenso-potencial-brasileiro-dino89081876131/

Como qualquer outro país da América Latina, o Brasil também enfrenta **sérios desafios sociais**

Mais de **55 milhões de Brasileiros são considerados pobres** pelo Banco Mundial, e esse número aumenta em 2 milhões todos os anos

Em 2020, o Brasil ficou em **8º lugar com relação à desigualdade social**, superando apenas alguns países da África³¹

Indicadores sociais ruins associados à **infraestrutura estagnada** se traduzem em **problemas urbanos** enfrentados pelo país

A **penetração dos serviços de tratamento de água**³² é **bastante baixa** (45% da população brasileira não tem serviços de esgoto), e o envolvimento do setor privado ainda é muito limitado (menos de 10% dos investimentos totais)

Com relação à **geração de resíduos**, o Brasil ocupa o primeiro lugar na América Latina e responde por **40% do total gerado** na região (541 toneladas por dia, segundo a ONU)³³

De acordo com o relatório *What a Waste 2.0* do Banco Mundial, o país ocupa o quarto lugar no *ranking* global em geração de resíduos, com **11,3 bilhões de toneladas**

Desse total, **WWF afirma que 91%** são coletados, mas apenas 1,28% são realmente reinseridos na cadeia produtiva – uma das menores taxas globais, bem abaixo da média global de 9%³⁴

Alterações recentes na regulamentação devem facilitar investimentos do setor privado, favorecendo o desenvolvimento rápido e sustentável das áreas urbanas

De acordo com um artigo publicado em 2020 pelo Programa de Desenvolvimento das Nações Unidas (UNDP), o Brasil perdeu cinco posições no *ranking* mundial do índice de desenvolvimento humano (IDH), caindo do 79^a para 84^a dentre 189 países.

31. <https://agenciabrasil.ebc.com.br/en/geral/noticia/2020-12/brazil-ranks-84th-worlds-human-development-index>

32. <https://tratabrasil.org.br/pt/saneamento/principais-estatisticas/no-brasil/esgoto>

33. <https://agenciabrasil.ebc.com.br/en/geral/noticia/2019-11/brazil-generates-79-million-tons-solid-waste-every-year#:~:text=Taking%20into%20account%20all%20Latin,%2C%20as%20per%20UN%20Environment>

34. <https://agenciabrasil.ebc.com.br/en/geral/noticia/2020-12/brazil-ranks-84th-worlds-human-development-index>

Mudanças estimuladas pela COVID-19

O surto da COVID-19 levantou inúmeras questões em torno do surgimento de novas pandemias daqui para frente, bem como a proteção do meio ambiente, aceleração das mudanças climáticas e riscos à saúde. Uma recuperação sustentável para sairmos da crise será o teste decisivo de todos os países na Agenda para o Desenvolvimento Sustentável 2030, especialmente nesta Década

de Ação para cumprimento dos objetivos de Desenvolvimento Sustentável. Nessa perspectiva, acreditamos que a pandemia da COVID-19 tem agido como um alerta, e o Brasil desempenha um papel fundamental na liderança de mudanças futuras positivas, se conseguirmos implementar as políticas certas e engajar o setor privado em escala.



O Brasil detém 12% do total de florestas do mundo, com índice de cobertura inferior apenas ao da Rússia. De agosto de 2020 a julho de 2021, as taxas de desmatamento na Amazônia cresceram 21,97%, o que significa que 11.088 quilômetros quadrados de floresta foram desmatados.



A pecuária e as atividades agrícolas exploratórias são os principais impulsionadores do aumento do desmatamento. Como resultado, é improvável que o Brasil cumpra as metas de Contribuições Nacionalmente Determinadas (NDC): **redução de 37% nas emissões de GEE até 2025 e 43% até 2030**, comparação com os níveis de 2005.



Estima-se que cerca de 17% das Florestas Amazônicas já foram degradadas. Há evidências científicas de que o desmatamento de 20% a 25% do bioma amazônico poderia levar à “savanização”, termo científico para um “ponto de inflexão”. Esse ponto de inflexão causaria mudanças substanciais e imprevisíveis nos padrões pluviométricos no Norte, Centro-Oeste e Sudeste do **Brasil, com forte impacto no setor agrícola, que desempenha um papel fundamental na economia brasileira**, representando atualmente 26,6% do PIB do país.

Os principais produtores de carne do Brasil reforçaram recentemente de forma pública seus compromissos com o combate ao desmatamento em suas cadeias de fornecimento. O setor também tem atraído atenção especial de empresários, pesquisadores e investidores, que visam apoiar intervenções inovadoras de

agtechs e grandes companhias já consolidadas. Acreditamos que a pandemia da COVID-19 tem atuado como um catalisador para a integração das preocupações relacionadas à biodiversidade, bem como para o aprimoramento de soluções tecnológicas em uma ampla gama de setores.



A pandemia da COVID-19 também piorou questões sociais já precárias. Segundo o IBGE (Instituto Brasileiro de Geografia e Estatística), cerca de 5,7% da população brasileira vive com menos de US\$ 1,90 por dia.³⁵



De acordo com o relatório *What a Waste 2.0* do Banco Mundial, o Brasil ocupa o quarto lugar no *ranking* mundial em geração de resíduos, com 11,30 bilhões de toneladas. Desse total, o WWF afirma que 91% são coletados, mas apenas 1,28% são reinseridos na cadeia produtiva (contra 9% da média global).



Papel dos Investimentos da GEF Latam no apoio à recuperação verde

Um dos principais desafios do país é retomar o crescimento econômico de forma resiliente e sustentável. De acordo com um estudo³¹ publicado pela WRI Brasil e pela *New Climate Economy* (NCE), uma recuperação econômica verde permitiria que a economia brasileira crescesse mais na próxima década do que o esperado pelo atual modelo econômico. Até 2030, a recuperação econômica de baixo carbono e resiliente às mudanças do clima deve somar US\$ 535 bilhões ao PIB nacional.³⁶

Nesse sentido, nossos macrotemas e setores-alvo de investimento desempenham um papel fundamental no apoio ao crescimento sustentável do Brasil.

35. <https://www.ibge.gov.br/estatisticas/multidominio/condicoes-de-vida-desigualdade-e-pobreza/9221-sintese-de-indicadores-sociais.html?=&t=resultados>

36. https://wribrasil.org.br/sites/default/files/af_neb_sumarioexecutivo_english.pdf

Nossa Abordagem

Nossa abordagem de investimento é derivada da compreensão pragmática das macrotendências globais e se baseia na aplicação disciplinada de nosso modelo de mitigação de risco e de geração de valor, TrueValue.

Descobrimos que a integração dos fatores ESG em nossa análise de investimento desde a origem, nos ajuda a mapear, antecipar e mitigar quaisquer riscos potenciais que possam surgir no futuro. Nos expomos a setores que tendem a ser mais resilientes no longo prazo quando as macrotendências se materializarem. Mas, mais importante que isso, é nossa busca por investir em companhias que possam potencialmente ajudar a mitigar os impactos adversos dessas tendências no futuro. Desenvolvemos nossa metodologia proprietária TrueValue para nos orientar na avaliação de nossos potenciais investimentos e nos ajudar a tomar decisões mais informadas que garantam aderência ao nosso propósito principal.

Isso envolve uma avaliação preliminar do impacto do modelo de negócios da potencial investida. Nosso entendimento é que inúmeras companhias têm modelos de negócios de impacto, mesmo que a intencionalidade não esteja explícita. Por isso, tendemos a não descartar tais negócios de nosso processo inicial de triagem por essa razão particular, acreditando que os modelos de negócios podem evoluir para terem drivers de impacto significativos. A avaliação preliminar de impacto é apoiada por referências aceitas globalmente, incluindo os ODS, iniciativa apoiada pela ONU e o *Impact Management Project* (IMP), que levam a uma análise interna bastante completa.

Na medida em que um potencial investimento avança para a fase de *due diligence*, introduzimos uma avaliação ESG abrangente apoiada por vários padrões globais rigorosos para avaliar os processos da companhia. Isso permite um diagnóstico completo, fundamental na construção de um Plano de Ação. Nós nos beneficiamos enormemente deste tipo de diagnóstico desde o início, pois nos permite identificar riscos materiais que podem ser imediatamente mitigados (ex., através da inclusão de condições precedentes em contratos de compra de participação).

Após a conclusão do investimento, normalmente mobilizamos nossos recursos internos para estruturar um plano de 100 dias ao lado da companhia, a fim de definir a estratégia para melhorar os processos operacionais no curto prazo e criar a base para o crescimento a longo prazo. Como parte dessa estratégia, o Plano de Ação ESG resultante da *due diligence* descrita acima é introduzido, e a prestação de contas é atribuída em diferentes níveis. Monitoramos o progresso regularmente, que é reportado ao Comitê ESG da companhia todos os meses. Nas reuniões do Comitê ESG, os membros tipicamente debatem sobre as métricas de impacto a serem monitoradas e as iniciativas de valor compartilhado mais amplas a serem consideradas durante o período de investimento.

Acreditamos que as companhias que contribuem de forma rentável para o progresso da sociedade estão melhor posicionadas para ter sucesso no mercado, na medida em que remodelam a essência da concorrência, e essas são as companhias em que buscamos investir. Também acreditamos fundamentalmente que os modelos de negócios podem e devem se ajustar para acomodar essa estratégia de valor compartilhado. Este é um exercício contínuo que deve ter prioridade máxima no nível de conselho de cada companhia que apoiamos. Na GEF Latam, trabalhamos incansavelmente para implementar nossa metodologia TrueValue nas companhias do nosso portfólio e incentivar debates de idéias nas reuniões mensais do Comitê ESG com o objetivo de desenvolver ainda mais as estratégias de valor compartilhado das companhias do portfólio.

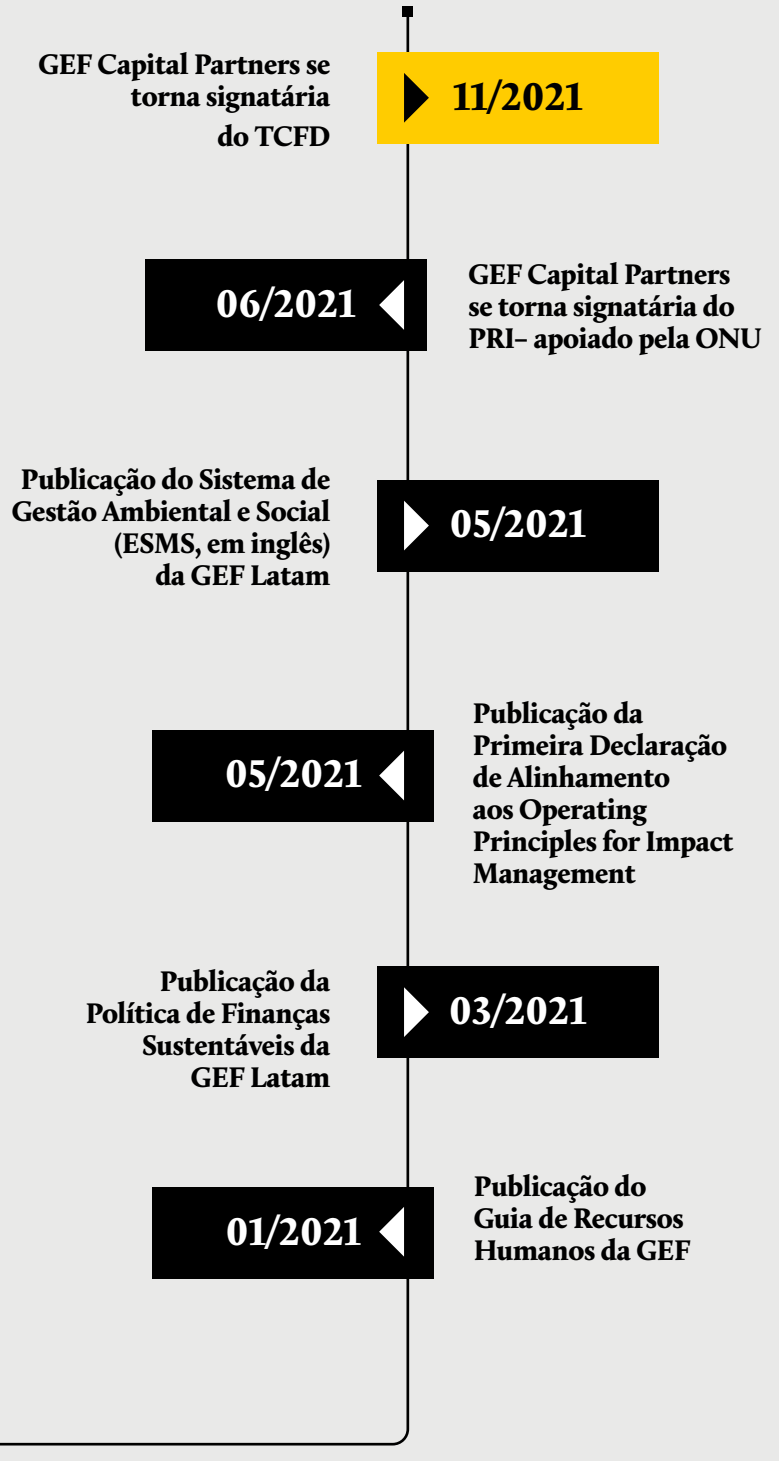
Estamos comprometidos em garantir a melhoria contínua da nossa metodologia de ESG e Impacto, revisando ferramentas, processos e políticas, visando a obtenção de resultados mais visíveis e consistentes. Entendemos que gerar impacto vai além de introduzir apenas fatores ESG e depende de uma estratégia e execução sólidas. A linha do tempo abaixo ilustra algumas das melhorias recentes de nossas práticas.

Valor compartilhado impulsiona mudanças sociais positivas

De acordo com Michael Porter e Mark Kramer, que introduziram o movimento em 2011, o valor compartilhado pode afetar a estratégia em três níveis: (i) ao desenvolver produtos que endereçam claramente necessidades sociais, (ii) ao aumentar a produtividade na cadeia de valor e (iii) ao investir para melhorar o ambiente de negócios nas regiões onde a companhia atua.

Um exemplo claro é a ENC Energy, nossa companhia de *waste-to-energy* (geração de energia à partir de biogás de resíduos). A companhia utiliza uma tecnologia de ponta para converter o metano, um dos gases de efeito estufa mais poderosos, em energia, que é distribuída no sistema de distribuição de energia. Esse modelo possibilita que as PMEs consumam energia a taxas mais baixas, o que é traduzido em maior renda disponível na economia circular. Através da sua atividade principal, a companhia é diretamente responsável por uma redução relevante da pegada de carbono de aterros. A externalidade ambiental positiva criada credencia a empresa a emitir I-RECs e créditos de carbono certificados, o que só foi possível quando as principais métricas começaram a ser mensuradas.

Neste e em outros casos, estamos atentos às maneiras pelas quais as companhias podem promover mudanças positivas na sociedade, o que pode também aumentar os retornos para nossos investidores.





**CRIANDO
VALOR ATRAVÉS
DE NOSSA
METODOLOGIA
TRUEVALUE**

Através de uma introdução disciplinada de nossa metodologia TrueValue, o objetivo é criar valor compartilhado em nosso portfólio. Almejamos fortalecer a competitividade de uma companhia e, simultaneamente, impulsionar impacto econômico e social positivo. A criação de valor compartilhado tem como foco identificar e expandir as conexões entre o progresso social e econômico, lucros superiores, redução de custos e o aprimoramento da competitividade.

PROCESSO

Originação	Due Diligence	Criação de Valor Compartilhado
<p>Abordagem sistemática para identificar e avaliar oportunidades atraentes alinhadas com nossa tese e setores:</p> <ul style="list-style-type: none"> • Energia • Soluções Urbanas • Alimentação e agricultura <p>Análise das cinco dimensões de impacto propostas pelo IMP - Impact Management Project:</p> <ul style="list-style-type: none"> • O quê (<i>What</i>) • Quanto (<i>How much</i>) • Quem (<i>Who</i>) • Contribuição (<i>Contribution</i>) • Risco (<i>Risk</i>) 	<p>Avaliação rigorosa baseada em evidências, apoiada por alguns dos mais rigorosos padrões globais</p> <p>Elaboração de um diagnóstico de ESG e posterior preparação de um Plano de Ação de ESG personalizado</p>	<p>Os Indicadores de desempenho de impacto a serem monitorados são estabelecidos com base em métricas da IRIS+ e do mapa de materialidade do SASB, ambos com detalhamento específico de cada indústria</p> <p>Implementação do Plano de Ação de ESG derivado da fase anterior</p> <p>Criação de comitês-chave, incluindo o Comitê ESG</p> <p>Acompanhamento da implementação do Plano de ação de ESG (parte do plano de 100 dias) nas reuniões mensais do Comitê ESG</p>

FERRAMENTAS

Originação	Due Diligence	Criação de Valor Compartilhado
<p>Avaliação preliminar de impacto</p> <p>Fit Index</p>	<p>Avaliação de fatores ESG</p> <p>Cláusulas específicas sobre ESG incluídas nos documentos da operação para garantir o alinhamento e evitar desvios de propósito</p>	<p>Alinhamento da remuneração executiva à melhoria dos fatores ESG</p> <p>Reporte ao Comitê Global de investimento</p> <p>Reporte aos LPs</p> <p>Relatório Anual da GEF Capital</p>

Avaliação do ciclo de investimento: da aquisição à saída

01.

Originação

Nossa abordagem de investimento considera dois critérios primários para filtrar oportunidades. Os potenciais investimentos devem (i) operar em um mercado de alto crescimento onde podem alcançar retornos financeiros acima do mercado e (ii) estar bem posicionados para proporcionar impacto social positivo. Nessa avaliação inicial, normalmente contamos com uma análise minuciosa das cinco dimensões de impacto propostas pelo Impact Management Project (IMP) para entender melhor a materialidade da mudança.

Identificamos que este exercício seguido de mapeamento subsequente dos riscos mais relevantes (conforme descrito no quadro IMP) é crucial para nos ajudar a entender o impacto proposto e a materialidade dos riscos existentes/potenciais.

1



O QUÊ

A que resultado(s) o efeito está relacionado e qual a sua importância para as pessoas (ou planeta) que o(s) vivencia(m)?

2



QUANTO

O quão significativo é o efeito que ocorre no período?

3



QUEM

Quem se beneficia do efeito e em que proporção são diretamente afetados pelo(s) resultado(s)?

4



CONTRIBUIÇÃO

Qual é a margem de contribuição da intervenção?

5



RISCO

Que fatores de risco são significativos e qual a probabilidade de o efeito divergir da expectativa?

	Risco de Impacto	Definição
1	Risco de Evidência	A probabilidade de que não existam dados mensuráveis para detalhar o impacto provocado
2	Risco de fatores externos	A probabilidade de fatores externos prejudicarem nossa capacidade de entregar o impacto pretendido
3	Risco de participação de partes interessadas (stakeholders)	A probabilidade de expectativas e/ou experiência de partes interessadas serem mal compreendidas ou não serem levadas em consideração
4	Risco de saída	A probabilidade de o impacto positivo não durar e/ou de o impacto negativo não ser mais mitigado
5	Risco de Eficiência	A probabilidade de que o impacto pretendido pudesse ter sido alcançado com menos recursos e a um custo menor
6	Risco de Execução	A probabilidade de as atividades não serem entregues conforme planejado e não levarem aos resultados almejados
7	Risco de Alinhamento	A probabilidade de o impacto não estar embutido no modelo empresarial
8	Risco de Sobrevivência	A probabilidade de as atividades requeridas não serem entregues por um longo período de tempo
9	Risco de Impacto Inesperado	A probabilidade de impactos positivos e/ou negativos significativos serem vivenciados pelas pessoas e pelo planeta

Nos estágios iniciais do nosso ciclo de investimentos, também aplicamos os indicadores dos ODS como referência para avaliar o alinhamento do negócio com a Agenda 2030 das Nações Unidas. Normalmente identificamos os ODS com os quais nossas potenciais investidas estão alinhadas e aqueles que podem ser diretamente impactados pelo modelo de negócios da companhia. Trata-se de uma análise contínua que nos ajuda a investigar ainda mais o verdadeiro compromisso de nossas companhias em participar da resolução de questões sistêmicas (e evitar desvios de propósito).

A utilização do IMP e dos ODS é a espinha dorsal da nossa Avaliação Preliminar de Impacto, que é uma ferramenta valiosa para orientar discussões internas sobre os riscos e oportunidades em torno de ESG e Impacto. Nesta fase, imediatamente após a execução de um acordo de confidencialidade, a equipe de investimento também prepara um índice de alinhamento do negócio, que oferece uma classificação preliminar com base em vários aspectos, incluindo o cumprimento com boas práticas ESG.



02. Due Diligence

Assim que identificamos que um potencial investimento atendeu aos critérios para avançar em nosso processo de investimento, iniciamos uma diligência minuciosa e multidisciplinar. Um dos principais aspectos avaliados nesta fase é a conformidade da companhia com os fatores ESG. A GEF Latam desenvolveu uma metodologia de avaliação proprietária baseada em padrões rigorosos, incluindo as Normas de Desempenho do IFC, Diretrizes EHS do IFC, Diretrizes da OCDE para governança corporativa, OIT, entre outros.

Entendemos que essa pode ser a primeira interação que a maioria dos profissionais da companhia tem com fatores ESG e, portanto, achamos extremamente relevante trabalhar em conjunto com a empresa a fim de tirar o máximo proveito desse exercício. Os resultados consistem em um diagnóstico que nos ajuda a moldar uma estratégia daqui para frente, que pode envolver a inclusão de pontos de ação relevantes ESG como Condições Precedentes para o fechamento das operações, mas sempre se traduz no desenvolvimento de um Plano de Ação ESG abrangente a ser abordado posteriormente. Prestamos atenção especial à atribuição de responsabilidades, o estabelecimento de prazos e fazemos questão de estar sempre disponíveis, a fim de garantir uma execução sem surpresas.

O *framework* robusto da GEF Latam se baseia em rigorosos padrões Internacionais, que são incorporados ao processo de *Due Diligence* e, posteriormente, na implementação do Plano de Ação



International Finance Corporation (IFC)

Organização do Banco Mundial e membro do Grupo Banco Mundial. Trata-se da maior instituição de desenvolvimento global voltada para o setor privado nos países em desenvolvimento. O IFC introduziu padrões (Performance Standards do IFC) e princípios (Operating Principles for Impact Management) que são atualmente considerados melhores práticas a serem seguidas pelo setor



Organização Internacional do Trabalho (OIT)

Agência da ONU que estabelece padrões trabalhistas, desenvolve políticas e elabora programas que promovam o trabalho decente para todas as mulheres e homens



Objetivos de Desenvolvimento Sustentável (ODS)

Os Objetivos de Desenvolvimento Sustentável das Nações Unidas abordam os desafios globais que enfrentaremos relacionados à pobreza, desigualdade, mudança climática, degradação do meio ambiente, paz, justiça, entre outros fatores até 2030. As metas relacionadas a esses objetivos são avaliadas com mais profundidade na etapa de *due diligence*



Diretrizes Ambientais, de Saúde e Segurança (EHS) do World Bank Group

As diretrizes EHS são documentos de referência técnica com exemplos gerais e específicos do setor, provenientes das Boas Práticas da Indústria Internacional. O World Bank Group exige que os tomadores de dívida/clientes apliquem os níveis ou medidas relevantes das diretrizes EHS



Principles for Responsible Investment (PRI)

Conjunto de princípios de investimento, aos quais os investidores aderem voluntariamente, que oferece um catálogo de possíveis ações voltadas à incorporação de questões ESG à prática de investimentos

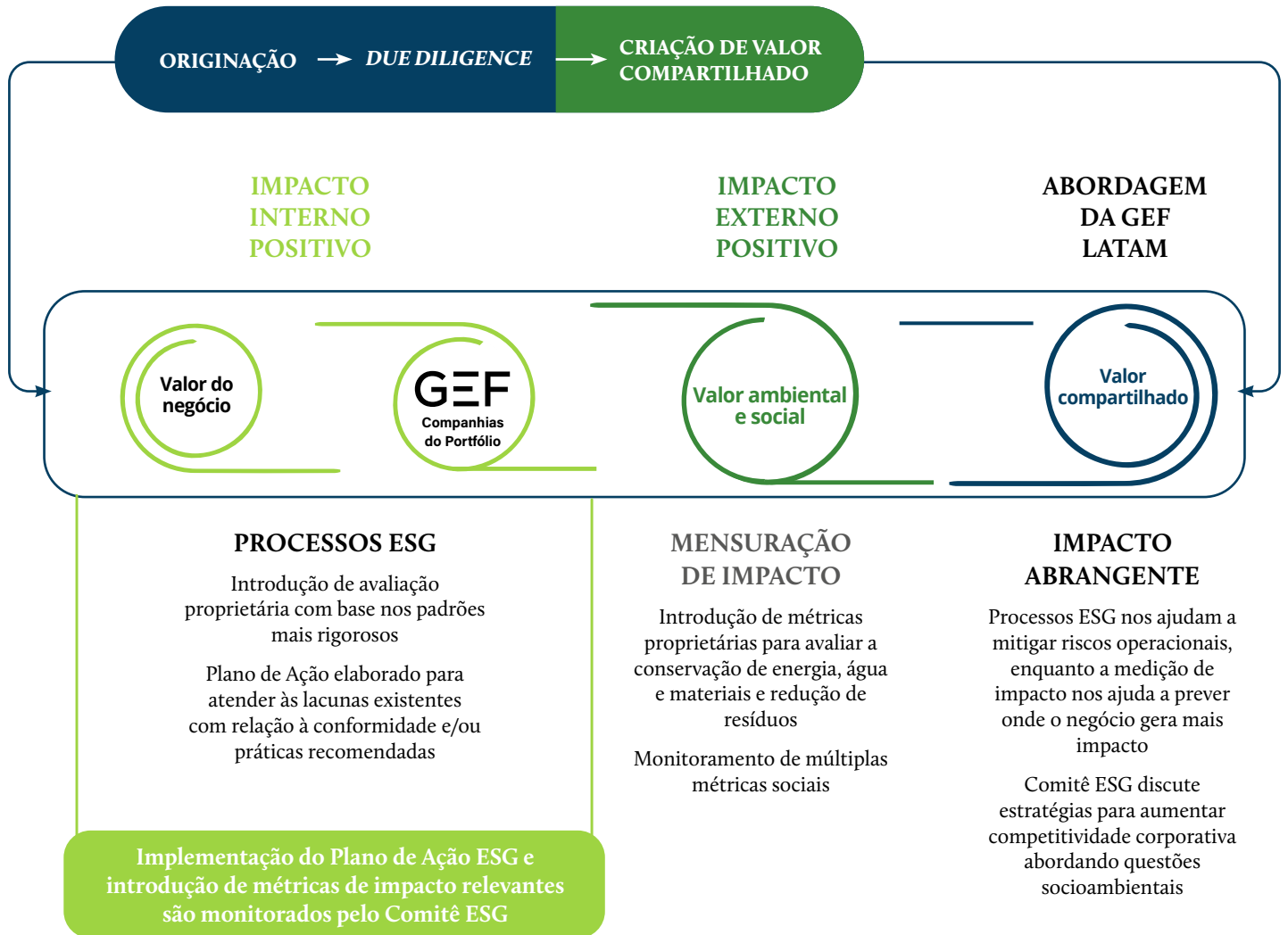


Organização para a Cooperação e Desenvolvimento Econômico (OCDE)

Organização econômica intergovernamental que desenvolveu princípios de Governança Corporativa que estão entre os mais renomados do setor

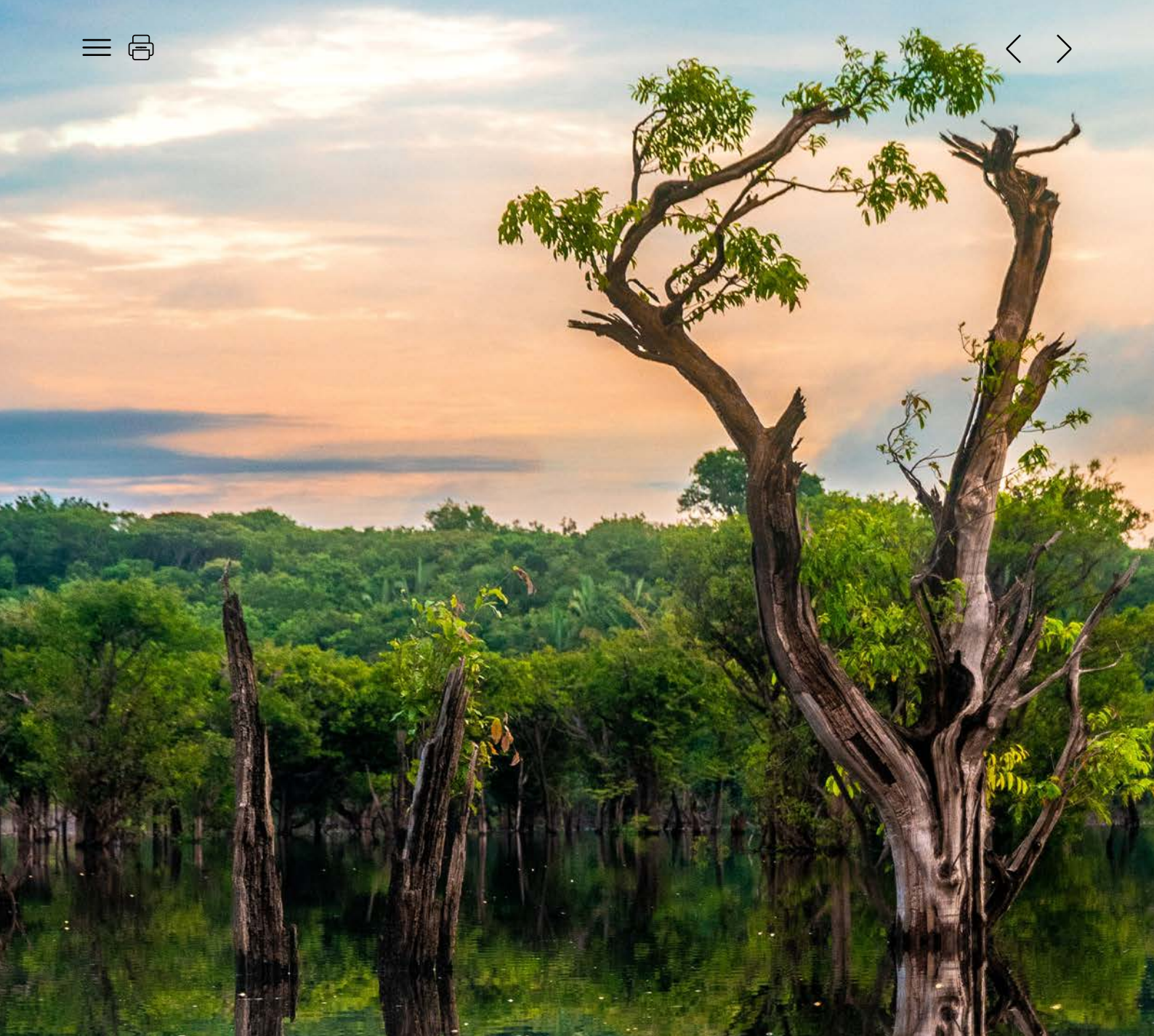
03 Geração de Valor Compartilhado

A conclusão da operação de investimento sela uma nova relação com a nossa investida, que envolve uma participação estreita durante todo o ciclo de monitoramento. Nesta fase, estabelecemos os principais comitês, incluindo o Comitê ESG, cujos membros se reúnem mensalmente para relatar o progresso da implementação do Plano de Ação ESG e métricas sociais quantitativas, bem como para discutir aspectos mais amplos da estratégia de valor compartilhado da companhia.



Somos muito pragmáticos na seleção das métricas quantitativas a serem medidas e monitoradas e geralmente selecionamos as mais relevantes para manter este exercício simples e focado no que realmente importa. Focamos na eficiência de recursos, pegada de carbono e métricas sociais

gerais, extraídas principalmente do IRIS+. Em 2021, começamos a usar o SASB como guia de referência para métricas quantitativas de eficiência de recursos específicas de cada setor e contratamos um consultor externo para avaliação da pegada de carbono do nosso portfólio.



COMPANHIAS DO PORTFÓLIO



🕒 Linha do tempo das empresas do portfólio



Investimento: Dez/2015
Saída: Jan/2020



Investimento: Maio/2016
Saída: Dez/2019



Investimento: Maio/2017



Investimento: Fev/2018



Investimento: Jul/2019



Investimento: Jul/2021



Investimento: Dez/2021

Clean Medical

Dados da Companhia



Clean Medical (“CM”) é uma companhia de gestão de dispositivos e serviços médicos focada em oferecer aos prestadores de cuidado de saúde as soluções mais convenientes para tratar os pacientes. Atualmente a CM opera nacionalmente, apesar do foco na região sudeste que é mais populosa, particularmente o estado de São Paulo. O segmento de aluguel de equipamentos médicos ainda está começando, e os provedores tradicionalmente optam por comprar e gerenciar seus dispositivos de forma independente. A solução da CM é útil na medida em que contribui para o prolongamento da vida útil dos dispositivos ao oferecer: (i) uma estratégia *asset light* para clientes, (ii) acesso a equipamentos de alta qualidade durante o prazo do contrato, (iii) manutenção preventiva e corretiva, e reposição eficiente dos equipamentos, conforme necessário.



Alinhamento com



O Negócio e Destaques de Impacto

No Brasil, os médicos tipicamente tomam as decisões relacionadas ao equipamento a ser utilizado nos procedimentos médicos, e engenheiros clínicos são responsáveis por mantê-los em funcionamento. Ineficiências não são incomuns neste segmento, dado que médicos deixam de considerar os aspectos financeiros, e faltam aos engenheiros algumas

habilidades técnicas para utilizar e manter diversas classes de dispositivos médicos. A CM oferece um pacote completo de serviços, da entrega e acompanhamento, ao reprocessamento, gestão de estoque, e reparos buscando **(i) reduzir os custos dos clientes e aumentar eficiência operacional, e (ii) melhorar a experiência de tratamento do cliente**. A companhia se diferencia no segmento pelos seguintes fatores:



A utilização da manutenção preventiva e corretiva permite que a CM antecipe qualquer defeito, ao longo da vida útil do equipamento.



Relacionamentos de longo prazo com fornecedores de dispositivos médicos de alta qualidade, com um portfólio diferenciado de mais de 3.000 equipamentos médicos.

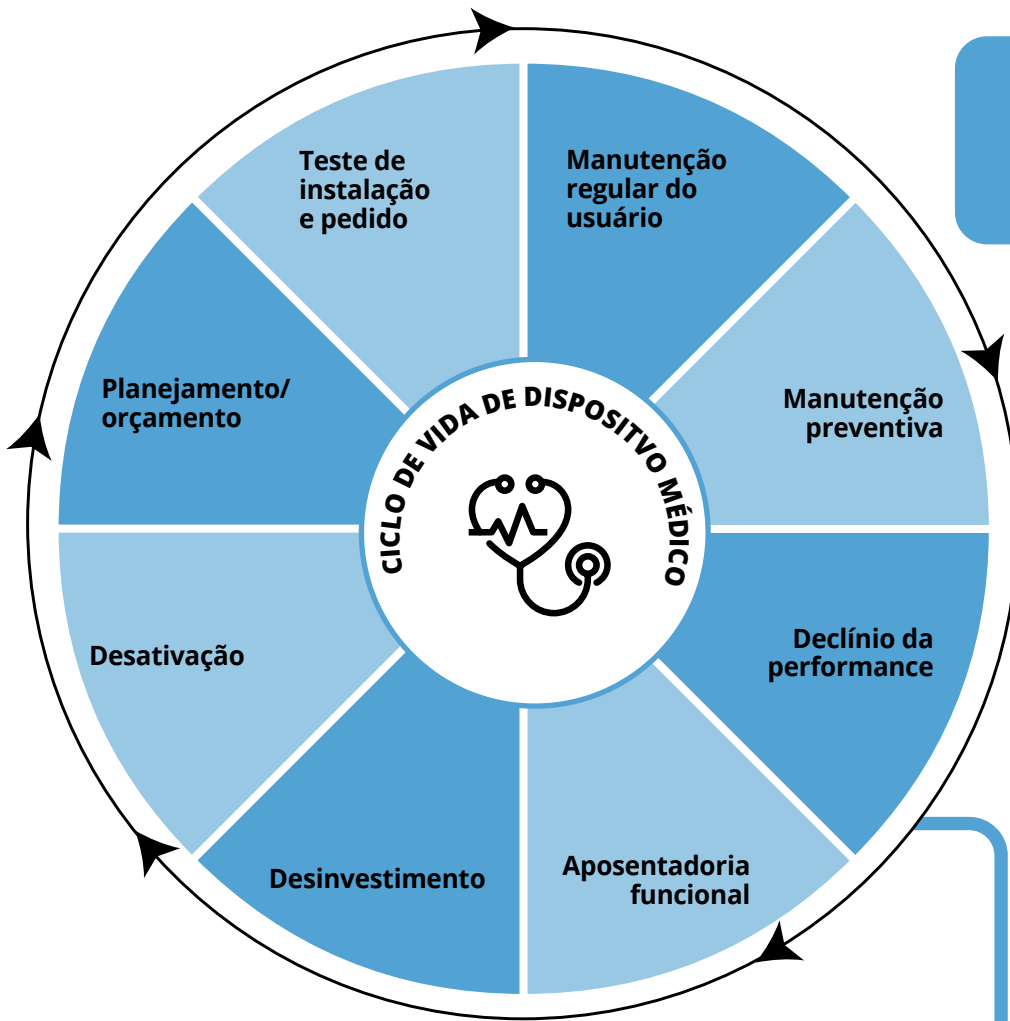


Rápida resposta à solicitação de manutenção - a CM normalmente repõe o equipamento do cliente localizado dentro da região metropolitana de São Paulo em 4 horas.



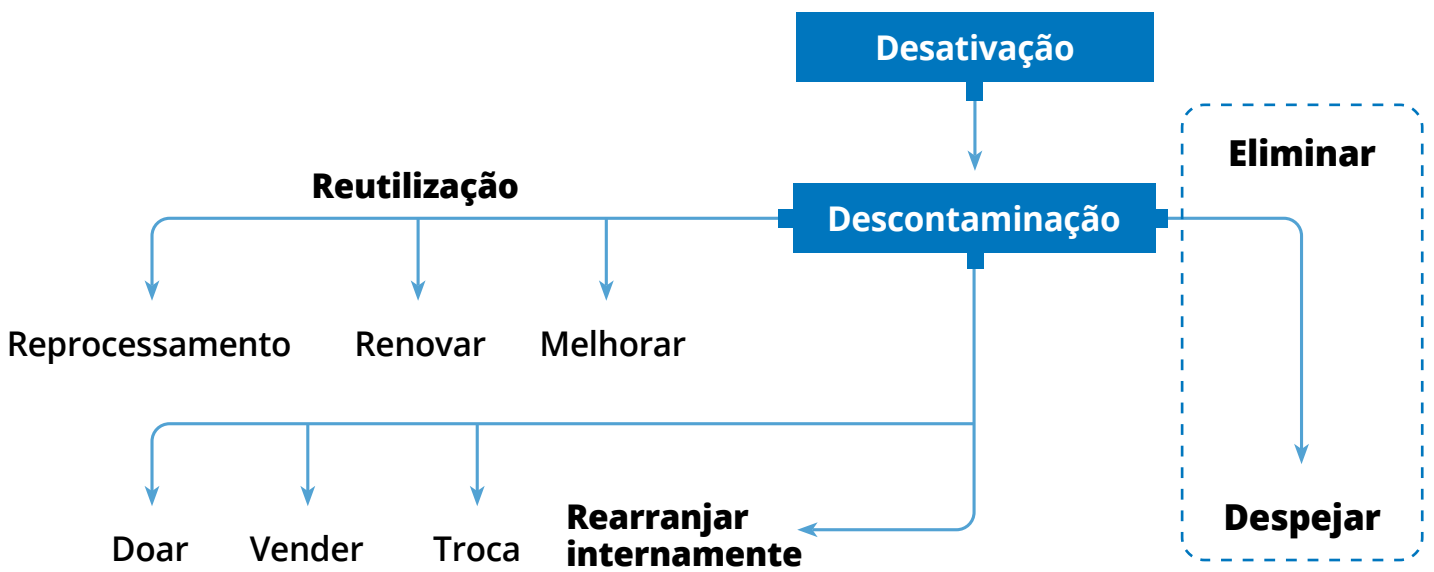
Economias de escala na compra de equipamentos com desconto em relação ao preço médio de mercado incluindo peças de reposição e suporte pós-venda.

Concluímos este investimento em Dezembro de 2021 após uma longa diligência, através da qual aumentamos a nossa confiança de que a CM é completamente capaz de liderar mudanças positivas no segmento de saúde. A análise do time de investimento sobre o negócio também evidenciou um forte potencial de impacto, considerando a promoção do acesso à saúde a vários segmentos da sociedade (por exemplo, equipamentos em rota de "obsolescência" podem ser disponibilizados para hospitais de categorias inferiores em regiões remotas do país, que de outra forma não teriam acesso a dispositivos com esse tipo de tecnologia).



CLEAN MEDICAL
Extensão da vida útil de Produtos/Reutilização com outros clientes

CLEAN MEDICAL
Clean ajuda a postergar o descarte do equipamento por meio da extensão de sua vida útil



Plano de Ação ESG e Estratégia de Impacto

Conduzimos internamente a *due diligence* de ESG da companhia, e apesar de estar claro que a CM está bem posicionada para entregar sua tese de impacto, nosso entendimento é de que existem algumas lacunas de aspectos ESG importantes que serão mitigadas durante o período que formos acionistas da companhia.

- ✓ Introdução de **ESMS e ESAP robustos**
- ✓ Implementação de uma forte **estrutura de governança corporativa** (por exemplo, estabelecimento de um conselho administrativo etc.)
- ✓ Desenvolvimento de **controles de compliance** apropriados ao longo da operação
- ✓ Desenvolvimento e implementação de **políticas sociais** robustas que farão parte do Manual de RH e do **Código de Ética**
- ✓ Introdução de mecanismos para medir e monitorar de perto o **consumo de recursos**
- ✓ Implementação de processos para assegurar as **certificações de corporação B e ISO**

Antes do engajamento com a GEF Latam, formalizado através do nosso investimento, a companhia nunca havia pensado a respeito de uma tese de impacto, muito menos considerado qualquer forma de mensurá-lo. Nós introduzimos essa prática ao longo do período de *due diligence*, e a companhia está bem posicionada para mensurar as métricas fundamentais, que serão monitoradas nas reuniões mensais do Comitê de ESG.



Emissões de GEE

- ✓ Escopo 1
- ✓ Escopo 2
- ✓ Escopo 3



Métricas de Eficiência de Recursos

- ✓ Percentual de produtos vendidos que são recicláveis ou reutilizáveis
- ✓ Peso dos materiais que foram recuperados; índice de reciclagem
- ✓ Resíduos descartados através de logística reversa e alternativas de reciclagem (se incorretamente descartado, resíduos eletrônicos podem ter um relevante impacto ambiental, e apesar de a companhia ainda não ter descartado nenhum equipamento até o momento, isso poderia acontecer no futuro)



Métricas sociais

- ✓ Diversidade dos funcionários (% mulheres em todos os níveis)
- ✓ Rotatividade de funcionários (em todos os níveis)
- ✓ Treinamento por funcionário (orçamento e horas de treinamento por funcionário)

Pro Solus

Dados da companhia

Fundada em 2003, a Pro Solus produz e distribui equipamentos com tecnologia de precisão embutida para propósitos agrícolas, incluindo plantio e pulverização com foco em pequenos e médios fazendeiros no Brasil. A linha de produtos da Pro Solus é conhecida por seu *design* funcional, acessibilidade e confiabilidade.

A companhia fornece acesso para o pequeno e médio produtor às tecnologias de alta qualidade que ajudam a aumentar a produtividade, como por exemplo, monitores de plantio, sistemas de GPS, pulverizadores de sulco e controladores de pulverização, que oferecem soluções práticas para melhorar o aproveitamento de bioinsumos por meio do processo de plantio.

A Pro Solus tem trabalhado para mitigar ainda mais o impacto causado por ineficiências agrícolas durante os processos de plantio e pulverização. Recentemente, a companhia desenvolveu um pulverizador autopropelido e uma linha completa de pulverizadores que serão lançados oficialmente em 2022.

Alinhado com o comprometimento da companhia em aumentar o impacto positivo no segmento de agronegócio, a Pro Solus tem direcionado uma quantidade considerável de recursos para o desenvolvimento de unidades de negócio de *software*. O principal objetivo é oferecer soluções que unam o *software* ao *hardware* de forma a aumentar a produtividade e reduzir o uso de insumos. Dentre as soluções a serem lançadas em breve, destacamos o sistema de monitoramento de pragas, recursos de controle da taxa de pulverização, piloto automático e painéis para apoiar o gerenciamento de fazendas e a tomada de decisões no campo de forma mais eficiente. A Pro Solus planeja oferecer soluções de ponta a ponta para fazendeiros, permitindo que eles ajustem a taxa de aplicação de insumos e, posteriormente a taxa de aplicação de nutrientes, de acordo com as necessidades específicas da cultura cultivada dentro do campo, reduzindo o uso desnecessário de insumos agrícolas.

A Pro Solus tem uma presença sólida no Brasil, assim como na Argentina, Paraguai e Bolívia e seus produtos são distribuídos por meio de uma grande rede de revendedores agrícolas – totalizando +500 lojas. A companhia tem expandido suas atividades para novas geografias, pretendendo capturar valor adicional.



Alinhamento com





Plantio (Implementado)

Na fase de plantio os fazendeiros dependem de diversas fontes de informação incluindo umidade, o espaçamento entre cada semente, segurança de nenhuma linha falha. A Pro Solus oferece suporte aos produtores de diversas formas:

- **Monitores de semente** asseguram que as sementes estão com a mesma distância entre elas, e que todas as linhas de plantio estão funcionando corretamente.
- **Tecnologia de GPS** contribui para facilitar a aplicação de insumos e evitar aplicação dupla, particularmente quando a máquina faz curvas ou atua em áreas que não requerem aplicação de nutrientes. A tecnologia de GPS também contribui para a redução do consumo de diesel.

Pulverização (em andamento)

Na fase de pulverização, produtores dependem de análises apoiadas por dados para avaliar o uso eficiente de fertilizantes e corretivos, existência de camadas compactas nos solos, inclinação da terra, incidência e nível de infestação de plantas daninhas, análise de fertilidade do solo e infraestrutura básica da propriedade.

A linha completa de soluções de pulverização da Pro Solus inclui:

- **Pulverizadores de sulco** facilitam a utilização de biofertilizantes nos sulcos, permitindo uma melhor fixação das raízes no solo, impulsionando uma produtividade superior. Funcionalidade adicional relacionada ao ajuste da vazão e taxa de aplicação subsequente de acordo com os requisitos específicos da cultura, atualmente em desenvolvimento.
- **Pulverizadores acoplados, tratores e autopropelidos** estão em desenvolvimento no momento e a tecnologia irá otimizar a aplicação, eliminando o excesso ou subaplicação. A Pro Solus também está trabalhando no lançamento de um pulverizador autopropelido híbrido no final de 2023.

Software (Estágios Preliminares)

Os Produtores normalmente realizam análises de colheitas para inferir correlações entre resultados positivos e práticas agrícolas utilizadas.

A unidade de negócio de *software* da Pro Solus (atualmente em desenvolvimento) irá oferecer sistemas que facilitam a coleta de dados ao longo de todo processo agrícola com o intuito de gerar inteligência para auxiliar na tomada de decisão eficiente. As soluções de *software* incluem monitoramento de pragas, recursos de pulverização ajustáveis, piloto automático e outros.

Estratégia TrueValue

O modelo de negócio da Pro Solus contribui para uma redução relevante no uso de insumos agrícolas, trazendo economias de custos para clientes associado a um menor impacto ambiental.

O time de investimento da GEF Latam recentemente introduziu a avaliação de ESG seguida de um plano de ação, que foi aderido pela companhia, e mudanças positivas já são perceptíveis.



AMBIENTAL – processo de certificação de companhia B, desenvolvimento de uma política de reciclagem e implementação de um sistema de medição de emissões GEE.



SOCIAL – introdução de KPIs de performance e desenvolvimento de plano de cargos e salários, e o estabelecimento de um Comitê ESG.



GOVERNANÇA – formalização do Conselho com a inclusão de um membro independente (mulher) e o desenvolvimento de um Código de Ética robusto.

Valor do Negócio

Expandir a oferta de máquinas que trazem mais eficiência na aplicação de insumos para pequenos/médios agricultores

- GPS: redução do consumo de diesel
- Pulverizadores de sulco: otimização na aplicação de insumos
- *Software*: essa unidade de negócio irá ajudar ainda mais a aumentar a participação de receitas recorrentes e *ticket* médio, ao mesmo tempo auxiliando o gerenciamento sistêmico da fazenda e recomendações agrônomicas



Valor Social e Ambiental

Redução na aplicação de insumos químicos prejudiciais para a saúde humana e fontes de água

- GPS: redução do uso de diesel e consequentemente redução de emissões GEE
- Otimização na aplicação de insumos deveria contribuir para o fortalecimento da microbiota do solo melhorando o potencial de aumentar a capacidade de sequestro de carbono
- A unidade de negócio de *software* contribuirá para a melhoria das recomendações agrônomicas, reforçando os itens anteriores

Valor Compartilhado

- A Pro Solus oferece a pequenos e médios produtores o acesso a tecnologias que minimizam o impacto ambiental, por meio de preços acessíveis (ex.: em comparação com as alternativas do mercado)
 - A agricultura familiar contribui significativamente para o segmento agrícola no Brasil (ex.: 23% da área total plantada³⁷). Apesar de tecnologias de alta qualidade normalmente não serem utilizadas para essas finalidades, elas podem contribuir significativamente para aumentar a produtividade
 - Ao facilitar o acesso a máquinas e tecnologia, a Pro Solus ajuda a profissionalizar práticas agrícolas, e a famílias são as que mais se beneficiam dos aumentos na renda disponível devido as maiores taxas de produtividade
- Uma vez que os protocolos de compensação de carbono na agricultura sejam estabelecidos, a Pro Solus estará bem posicionada para auxiliar os clientes na coleta e monitoramento de dados, o que deve resultar potencialmente em um fluxo de receita alternativo para os produtores
- A coleta e monitoramento de dados podem contribuir para uma maior aderência da demanda, resultando na diminuição de taxas de *churn*

37. <https://www.embrapa.br/tema-agricultura-familiar/sobre-o-tema>

Destaques de Impacto

Antes do Investimento da GEF Latam, a companhia era minimamente engajada em mensurar seu impacto ao longo da cadeia de valor. Durante a etapa de *due diligence*, o time de investimento, apoiado por consultores externos, mapeou os processos e métricas fundamentais que seriam monitorados e reportados pelo Comitê ESG após o fechamento. Em Dez/21, a companhia já havia implementado sistemas para o monitoramento e registro mensal das seguintes métricas (não exaustivas):



Emissões de GEE

- ✓ Escopo 1
- ✓ Escopo 2
- ✓ Escopo 3



Métricas de Eficiência de Recursos

- ✓ Consumo de energia
- ✓ Consumo de água
- ✓ Geração de resíduos



Métricas Sociais

- ✓ Diversidade dos funcionários (% mulheres em todos os níveis)
- ✓ Rotatividade de funcionários (em todos os níveis)
- ✓ Treinamento por funcionário (orçamento e tempo por funcionário)



O plano de ação ambicioso da empresa a ser liderado pelo Comitê ESG também envolve:

- ✓ Avaliação dos estoques de carbono do solo
- ✓ Total do mercado disponível a ser endereçado pela Pro Solus e o potencial impacto em termos de otimização de insumos, aplicação de bioinsumos, redução do uso de diesel e outros
- ✓ Número de pequenos e médios agricultores atendidos pela Pro Solus (também em % da TAM)
- ✓ Aumento do uso de bioinsumos vs. redução da aplicação de defensivos químicos tradicionais por cliente

Desempenho ESG

Progresso do Plano de Ação

O plano de ação de ESG foi implementado logo que a GEF Latam concluiu o investimento na Pro Solus em Junho/2021. A companhia alcançou marcos importantes, com a inclusão de um CFO, uma mulher como membro independente do conselho com grande *expertise* no setor, formalizando a auditoria financeira. A companhia tem trabalhado na criação de maior engajamento entre os *stakeholders*. A companhia almeja se tornar uma Empresa B certificada e publicar seu primeiro relatório de sustentabilidade em 2022. Na frente de responsabilidade corporativa social, a Pro Solus também fechou uma parceria com o time de basquete local que suporta jovens menos privilegiados com iniciativas esportivas e de estudos.



Destaques do negócio

Em 2021, a companhia registrou um forte crescimento, e seus planos para os próximos anos são similarmente ambiciosos, impulsionados pelo lançamento da nova linha de produtos de pulverizadores automotores (a serem lançados em 2022), o desenvolvimento

da nova planta de produção, o que também deve resultar no aumento da equipe. Além disso, a Pro Solus investiu no fortalecimento de sua governança, estruturando um Conselho da Administração com a inclusão de uma membra independente.

Indicadores ESG	Unidade	2021
Refugiados/Imigrantes entre a força de trabalho	#	0
Colaboradores com deficiência	#	1
Pessoal	#	115
Rotatividade	Média Anual	4,3%
Acidentes	#	2
Perda de dia de trabalho por lesão	Hora/funcionário	0:28

Eficiência de recursos	Unidade	2021
Consumo de energia	kWh	68.463
Água conservada	M ³	243,2
Redução de resíduos	Kgs	26.176,9

Plano de Ação ESG	2021
Não realizado	74%
Concluído ou Em Progresso	26%

Unicoba

Dados da Companhia

A Unicoba é uma companhia relevante no segmento em soluções de armazenamento de energia e se concentra principalmente em baterias estacionárias e portáteis. Atualmente, a empresa atende a uma variedade de segmentos e clientes, com importante participação de mercado em soluções de armazenamento para empresas de telecomunicação, instituições financeiras, data centers e aplicações comerciais, bem como no segmento portátil para celulares, *tablets* e *notebooks*, combinando experiência de mercado com expertise de fabricação em base tecnológica agnóstica.

Quando a GEF Latam começou a avaliar o investimento na Unicoba, o que realmente chamou nossa atenção foi a liderança no posicionamento da companhia em soluções de armazenamento de energia e seu status de fornecedor relevante de baterias de lítio no Brasil. A posição de mercado da companhia, a experiência em canais de distribuição e localização privilegiada (ex.: benefícios de produção pelos incentivos fiscais concedidos pela Zona Franca de Manaus), contribuem ainda mais para reforçar a posição relevante da Unicoba no segmento de baterias de lítio-ferro-fosfato (LFP), que apresentam resistência à temperatura superior, menor geração de resíduos e contribui para reduzir o descarte de materiais poluentes.

Além disso, novos produtos em desenvolvimento podem apoiar o desenvolvimento da geração de energia renovável e fornecer acesso à eletricidade para população de baixa renda pela primeira vez, através de projetos remotos em desenvolvimento em algumas regiões do país.



Alinhamento com





A companhia foi fundada em 1973 e desenvolve soluções de eficiência energética e armazenamento de energia.



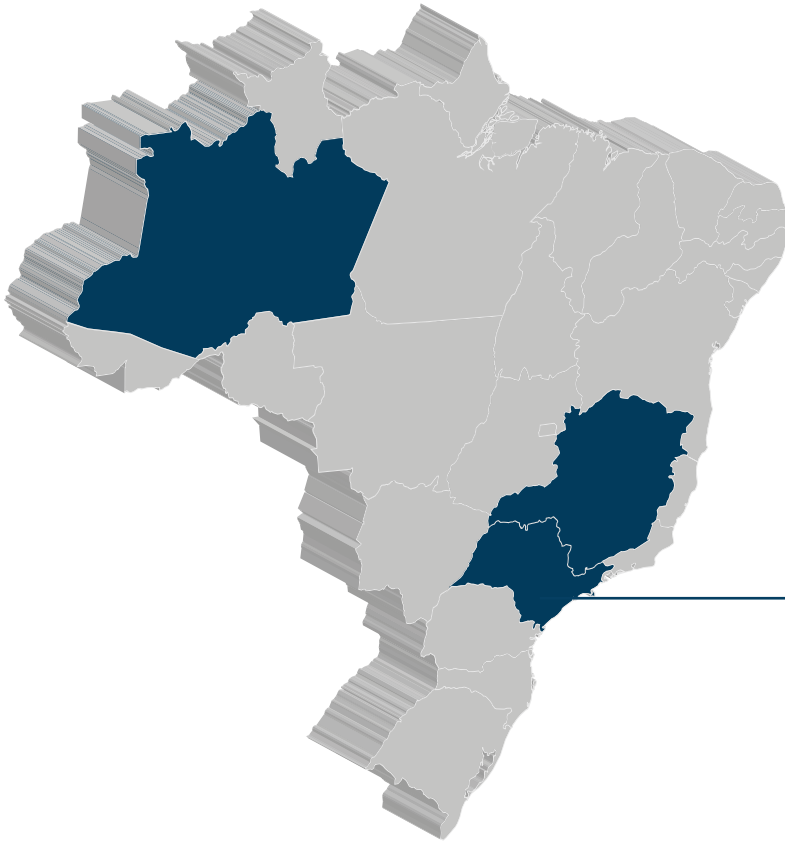
Focada principalmente em baterias estacionárias e portáteis.



No mercado de baterias de Lítio, a companhia tem uma participação de mercado relevante e é um fornecedor relevante para os principais fabricantes de *notebooks* e celulares.



A companhia está para introduzir uma nova geração de baterias, mais resistente a altas temperaturas, com maior vida útil e recursos de monitoramento remoto e prevenção a furtos.



Atualmente, a companhia possui duas plantas industriais (Manaus-AM e Extrema-MG), para as quais a Unicoba contratou +25 refugiados do Haiti e da Venezuela. Além disso, a companhia vem contribuindo com a comunidade local por meio de projetos em parceria com a Fundação Amazônia Sustentável (FAS), incluindo os projetos Tumbira e TeleSaude.



Resposta à COVID-19

Durante a pandemia, a Unicoba tomou diversas ações para mitigar os efeitos sanitários da doença dentro da operação da companhia. A maioria das ações realizadas estava relacionada a aspectos sociais e de governança, principalmente considerando trabalhadores e demais *stakeholders*.

A companhia continua monitorando a evolução da pandemia, visando preservar a segurança de seus colaboradores, fornecedores e clientes.

A Unicoba desempenha um papel importante na cadeia de fornecimento de produtos médicos essenciais, fornecendo soluções de armazenamento de energia para ventiladores pulmonares, bombas de infusão, monitores multiparâmetros e desfibriladores/cardioversores.

Em decorrência do aumento do trabalho remoto devido à pandemia, a demanda por celulares e computadores portáteis aumentou, e a Unicoba fortaleceu suas parcerias com fabricantes mundiais fornecendo baterias que suportam o uso de dispositivos portáteis.

A Unicoba também forneceu baterias e outros equipamentos específicos para o projeto de "TeleSaude", em parceria com a Fundação Amazônia Sustentável (FAS). A iniciativa gerou impacto positivo em mais de 19 comunidades com dificuldades logísticas de acesso a serviços de tratamento de saúde e tornou possível para a comunidade local realizar consultas com médicos através de computadores abastecidos por baterias fornecidas pela Unicoba e painéis solares.

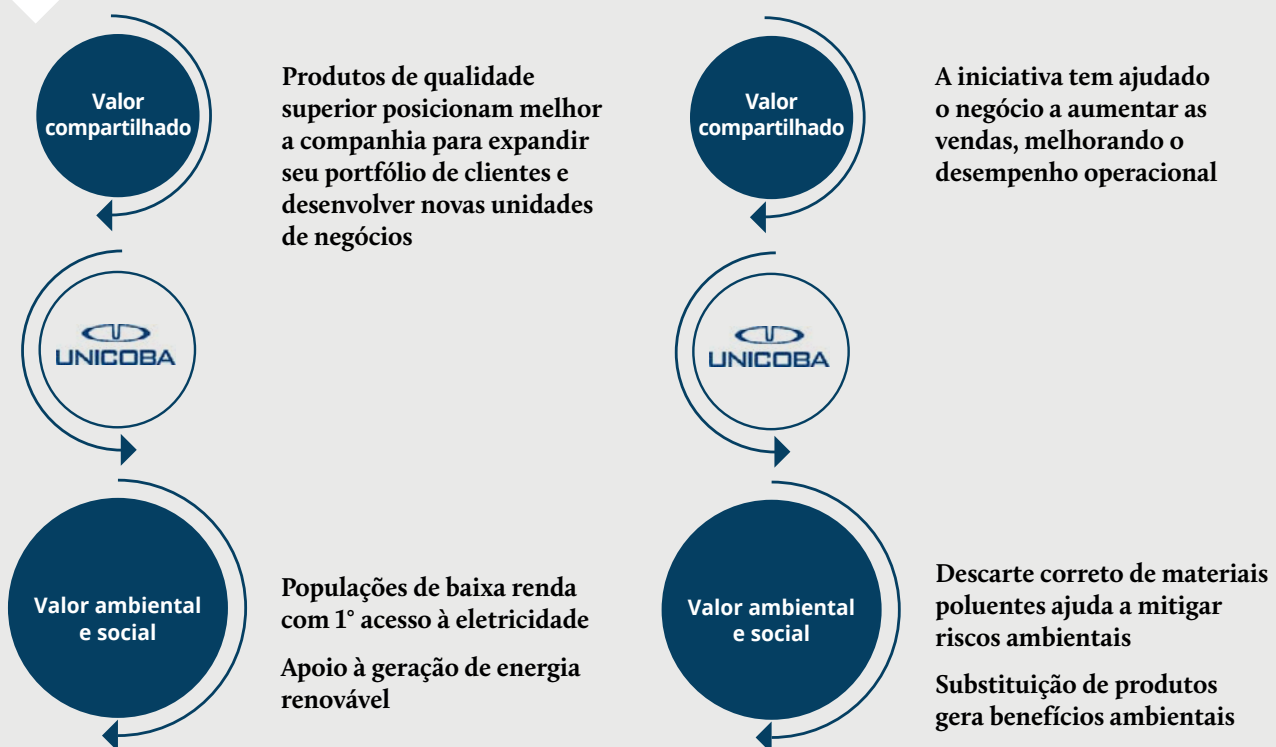
Estratégia TrueValue

A introdução de baterias LFP em sistemas de eletricidade *off-grid* movidos a energia solar para atender áreas remotas do Brasil

- Regulação federal determina que concessionárias brasileiras reservem 0,50% do lucro líquido para projetos de eficiência energética
- Desde que o programa foi criado, quase 60% dos investimentos focaram em populações de baixa renda
- Uma das maiores distribuidoras de energia do país introduziu recentemente um programa para instalar sistemas *off-grid* movidos à energia solar em regiões remotas do Pantanal e da Floresta Amazônica
- Uma logística complexa aumenta as dificuldades existentes e torna mais forte a ideia de utilização de componentes mais eficientes (que dependerão menos de manutenção)
- Certos projetos proporcionam o primeiro acesso à eletricidade para a população de baixa renda enquanto outros projetos substituem geradores de chumbo-ácido e/ou diesel por baterias de lítio/LFP e painéis solares
- A Unicoba produz e distribui baterias LFP, mais resistentes e duráveis, e que requerem menos manutenção externa

Introdução de um programa para coletar e lidar com baterias de chumbo antigas dos clientes

- Grande parte dos novos clientes da Unicoba são antigos usuários de baterias de chumbo que optam por mudar para produtos mais eficientes
- Esses clientes nem sempre se responsabilizam pelo conteúdo poluente das baterias e acabam descartando as baterias residuais de forma inadequada
- Com base nisso, a Unicoba desenvolveu um programa para auxiliar os clientes (novos e antigos) com a coleta e o manuseio adequado desses materiais, em conformidade com normas ambientais rigorosas
- Embora em estágios iniciais, essa iniciativa tem impulsionado vendas para a companhia e maior impacto positivo gerado



Destaques de Impacto

A maioria dos novos clientes da Unicoba utilizavam baterias estacionárias de chumbo e optaram pela troca por alternativas mais eficientes.

Com base nisso, a Unicoba projetou um programa para auxiliar os clientes na coleta e manuseio adequado dos materiais, em consonância com rigorosos padrões ambientais.

O programa de logística reversa para baterias de chumbo estacionárias fabricadas pela Unicoba funciona há mais de 10 anos. Esta iniciativa reduz materiais poluentes e baterias mais novas têm vida útil 2-4 vezes maior.

Desempenho ESG

Progresso do Plano de Ação

Desde o investimento inicial em 2019, a GEF tem apoiado ativamente a companhia em marcos fundamentais de criação de valor.

Desde 2019, a Unicoba apresentou um progresso importante em relação à implantação do seu Plano de Ação ESG.

Em relação à Dimensão Social, a Unicoba terminou a implementação de seu Manual de Recursos Humanos, que no momento está disponível para os funcionários. Além disso, a companhia tem implementado mecanismos para garantir que os salários estão alinhados com (ou acima) do mercado, também implementando um Comitê de Diversidade e Inclusão.

Em relação aos fatores de Governança, embora a companhia tenha um Código de Ética robusto, algumas disposições adicionais de boas práticas

foram incluídas em 2020 – incluindo mecanismos para impedir o emprego de trabalho infantil ou forçado, e incentivar ativamente o emprego de profissionais de grupos vulneráveis.

Em 2021 a companhia também instituiu funções dedicadas de conformidade e auditoria, que são supervisionadas por um Comitê de *Compliance*.

Além disso, o recém-concluído Sistema de Gestão Ambiental e Social da Unicoba é robusto e supervisionado por especialistas nas unidades de produção de Extrema e Manaus.

A companhia está na última etapa para obter a certificação ISO 14000 para a Fábrica de Manaus e na etapa de auditoria para obter a certificação para a Fábrica de Extrema, que também tem utilizado um Sistema de Armazenamento de Energia da Unicoba nos horários de pico para aliviar a carga na rede.

Destaques do Negócio

Desde o investimento inicial, a Unicoba formou uma equipe dedicada a ESG/Sustentabilidade que se reúne mensalmente para discutir a implementação do Plano de Ação ESG e reportar sobre os principais indicadores de Impacto. A companhia começou a monitorar as emissões do Escopo 1 e 2 e está trabalhando para o monitoramento das emissões do Escopo 3 durante o início do 2T 2022.

A companhia tornou-se mais eficiente em recursos, especialmente com relação a papel, usando *software* de assinatura digital para documentos, contribuindo para a redução deste insumo.

A companhia tem tomado medidas para reduzir o uso de energia em seus locais de produção, bem como para aumentar as taxas de reciclagem e reduzir a geração de resíduos. A administração aprovou a implementação de um programa piloto revisado de logística reversa para aumentar o volume de coleta e reciclagem de baterias de chumbo-ácido.

A Unicoba está trabalhando para aumentar a participação das mulheres no quadro de funcionários, especialmente em cargos de gestão. Além disso, a companhia tem intensificado os esforços direcionados às campanhas de responsabilidade corporativa social, incluindo doação de sangue, doação de roupas, brinquedos e alimentos para populações de baixa renda em regiões remotas da Floresta Amazônica.

Indicadores ESG	Unidade	2019	2020	2021
Refugiados	#	NA	12	28
Número estimado de vidas impactadas	#	NA	7.400	42.099
Pessoal	#	493	503	570
Rotatividade	Média Anual	1,8%	1,7%	1,6%
Diversidade na força de trabalho	% de mulheres no total	52%	52%	50%
	% de mulheres em posição de gestão	NA	22%	25%

Eficiência de Recursos	Unidade	2019	2020	2021
Redução total de resíduos por meio de logística reversa	Kgs	382.107	697.334	1.214.222
Consumo de energia	MWh	3.007	2.726	3.168
Água conservada	M ³	5.436	7.644	7.826
Consumo de materiais	# folhas de papel	657.000	293.711	237.097
Redução de resíduos	Kgs	203.971	212.563	238.348
Quantidade de Pb não produzida devido a LFP	toneladas	-	-	3.799

Plano de Ação ESG	Unidade	2019	2020	2021
Não realizado		38%	8%	5%
Concluído ou Em Progresso		62%	92%	95%

ENC Energy

Dados da Companhia



A ENC Brasil (ENC) é uma das principais fornecedoras de soluções de *waste-to-energy* (geração de energia a partir de biogás de resíduos) e proprietária de usinas de gás para energia (“LFGTE”), que atualmente opera 31MW. Além de permitir a redução da energia fóssil na matriz energética brasileira, a solução da ENC é mais eficiente e confiável do que outras fontes renováveis. Ela pode alcançar níveis de eficiência energética até 4 vezes maior do que a solar fotovoltaica, ao mesmo tempo em que contribui para uma redução substancial das emissões de metano (proveniente de resíduos), que tem um poder calorífico em torno de 25 vezes maior que o CO₂ como gás de efeito estufa, sendo fator importante no aquecimento global.

Entre os principais desafios para as fontes de energia renovável está a intermitência. A tecnologia da ENC ataca esse problema, pois opera quase 90% do tempo, o que é consistentemente mais alto do que outras fontes intermitentes e permite um custo de geração de vida por kWh de LFGTE ~34% menor que a solar fotovoltaica, por exemplo.



Alinhamento com



Além dos resultados ambientais positivos, o modelo de negócios da ENC Brasil contribui diretamente para o crescimento socioeconômico. A companhia distribui energia para as PMEs³⁸, levando a uma redução de até 20% nos custos de energia, contribuindo assim para maiores lucros de seus clientes.

No momento de investimento da GEF na ENC Brasil, a geração distribuída (GD) vinha crescendo em média 40% por trimestre e tinha expectativa de atingir 0,9 milhão de conexões até 2024. A companhia tinha um pipeline imediato de contratos, que suportaria uma plataforma diversificada tanto em GD quanto no Mercado Livre.

A companhia foi fundada no Brasil em 2012 como uma subsidiária da ENC Portugal, especialista em *waste-to-energy* na Europa, com uma longa história de sucesso em vários países. A ENC é uma fornecedora líder de soluções de *waste-to-energy*, além de proprietária/operadora de usinas de biogás em aterros (“LFGTE”). A ENC tem uma posição privilegiada no nascente setor de LFGTE, com um robusto pipeline de novas usinas a serem desenvolvidas.

A ENC possui plantas de geração de biogás em seis estados: Maranhão, Pernambuco, Rio de Janeiro, São Paulo, Minas Gerais e Paraná. A ENC vem expandindo suas atividades para novas geografias, visando a captação de valor adicional. Em 2021, três usinas adicionais de biogás no modelo de geração distribuída foram comissionadas em diferentes estados.

38. Pequenas e médias empresas

Estratégia TrueValue

O modelo de negócios da ENC Energy impacta diretamente centenas de PMEs e gera impacto ambiental substancial.

A solução da ENC para o desperdício de energia converte o metano, um dos gases de efeito estufa mais danosos, em energia, que é vendida no sistema de energia distribuída, principalmente para as PMEs e grandes consumidores de energia através de contratos no Mercado Livre. Estima-se que o metano é um gás aproximadamente 25 vezes mais potente que o CO₂ em termos de captura de calor.

Desde a introdução da avaliação ESG seguida pelo Plano de Ação, a ENC melhorou substancialmente seus processos.

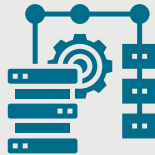
Como resultado de sua atividade central relacionada à redução do GEE e à estruturação contínua de seus processos operacionais, a ENC está bem posicionada para se tornar um emissor certificado de créditos de carbono.



AMBIENTAL – mapeamento de riscos relevantes e introdução de plano de mitigação, levando à certificação ISO, etc.



SOCIAL – introdução de manuais de RH, cronograma de treinamento, KPIs de desempenho, disposições relevantes no Código de Ética, etc.



GOVERNANÇA – formalização de conselho com mandato definido, introdução de um Código de Ética e função de *compliance* para monitorar todos os processos.

Valor do negócio



Valor ambiental e social

Valor compartilhado

Companhia local líder no segmento de *waste-to-energy* com indicadores econômico-financeiros atraentes

Mitigação de riscos operacionais através do monitoramento de fatores ESG críticos, o que se traduz indiretamente em um maior retorno aos proprietários de aterros sanitários

Redução de resíduos e emissões de GEE

Modelo de geração distribuída de energia permite que as PMEs acessem energia com tarifas mais baixas, o que se traduz em maior renda disponível na economia circular

Solução promove controles operacionais adequados para aterros sanitários

A redução das emissões de metano credencia a empresa para emissão de créditos de carbono

Além dos níveis atuais de rentabilidade, na medida em que a demanda aumenta para tais créditos, a companhia deve se beneficiar desta fonte de receita adicional cada vez mais crescente

Destaques de Impacto



Atividade central baseada na captura de GEE a partir de aterros sanitários e conversão em eletricidade. Como resultado, menos metano é liberado na atmosfera. A redução das emissões de metano resultou da atividade principal do negócio – metano capturado em aterros sanitários – de 407 mil de toneladas de CO₂ em 2020 para 703 mil toneladas de CO₂ em 2021.



Diferentemente de outras fontes intermitentes (por exemplo, solar, eólica, que geram energia em 20-40% do tempo), a tecnologia da ENC opera de forma consistente ao longo do dia, exceto durante os serviços de manutenção programados.



Ao distribuir no segmento de Geração Distribuída, a ENC permite que as PMEs capturem até 20% na economia de custos de energia, o que se traduz em maior renda disponível para os beneficiários. Como resultado, os beneficiários podem concentrar seus recursos financeiros em outros investimentos que possam melhorar ainda mais sua competitividade. Aproximadamente 60 PMEs locais foram beneficiadas.

Geração Distribuída e geração de energia mais próximas dos consumidores possibilita uma redução da perda de distribuição de energia e mitiga ineficiências de infraestrutura.



Desempenho ESG

Progresso do Plano de Ação

A implementação do Plano de Ação de ESG evoluiu de forma impressionante em 2021. A companhia alcançou marcos importantes, incluindo a introdução de políticas e processos robustos de compras e a introdução de um Sistema de Gestão Ambiental e Social. Além disso, a ENC está nas etapas finais para a certificação de Empresa B (o processo deve ser concluído em 2T2022)

A ENC estabeleceu recentemente um programa para ajudar ONGs selecionadas em seus arredores (“Justiça nos Trilhos” e “Instituto Antônio Brunno”), que receberão por parte dos ganhos da empresa provenientes do segmento de GD.



Destaques do Negócio

Em 2021, novas plantas foram comissionadas, e algumas das plantas já instaladas aumentaram a capacidade total ao longo do ano. A companhia aumentou seu foco mantendo uma performance operacional de alto padrão, o que se traduz em Indicadores-Chave de Desempenho (KPIs) maiores do que os registrados em 2020.

Como resultado desse crescimento, a companhia gerou mais empregos, e investiu mais nos funcionários (por exemplo, treinamento por funcionário), o que se traduziu em uma melhor performance operacional da companhia.

Indicadores ESG	Unidade	2019	2020	2021
Refugiados/Imigrantes empregados	#	2	3	2
Pessoal	#	29	35	46
Rotatividade	Média Anual	3,1%	1,7%	3,3%
Despesa de treinamento/funcionário	R\$/funcionário	157	258	8.601
Horas de treinamento/funcionário ³⁹	Horas/funcionário	2	16	28

39. Despesas com treinamento superiores aos anos anteriores em decorrência de um módulo de formação específico concedido à equipe operacional

Eficiência de recursos	Unidade	2019	2020	2021
Redução estimada da emissão de GEE resultante da atividade central da empresa	Ton CO ₂ equiv	120.318	407.135	702.817
Redução estimada de consumo de energia resultado da atividade central da empresa	MWh	25.085	112.862	212.812
Energia consumida pela empresa	MWh	254	7.097	12.973

Plano de Ação ESG	Unidade	2019	2020	2021
Não realizado		45%	18%	6%
Concluído ou Em Progresso		55%	82%	94%

Luminae

Dados da Companhia



A Luminae é uma companhia de eficiência energética verticalmente integrada que fornece soluções de iluminação LED. Desde 2008, a companhia se consolidou como referência em eficiência energética na América Latina. Hoje a Luminae é considerada a maior companhia de iluminação profissional do Brasil, com liderança absoluta no segmento varejista, além de forte presença nos setores farmacêutico, educacional, industrial e logístico.

A companhia segmenta sua operação em três verticais de negócios: Iluminação, Monitoramento & Inteligência e Solar. A unidade de negócios de Iluminação desenvolve projetos de alto desempenho e oferece soluções personalizadas de LED, com grande eficiência energética. O negócio de Monitoramento & Inteligência da Luminae usa inteligência artificial para otimizar o consumo dos clientes (otimização de energia, água e gás) e gerencia outros parâmetros (temperatura, vibração, etc.) através de seu sistema de monitoramento proprietário (Neuron).

Por meio de seu negócio de Energia Solar, a Luminae desenvolve e implementa sistemas de geração de energia solar para seus clientes comerciais e industriais.

As três verticais de negócio suportam a estratégia de posicionamento de longo prazo da companhia, fornecendo uma solução one-stop para seus clientes nas frentes de geração de energia renovável e eficiência energética.



Alinhamento com





A Luminae foi fundada em 2008 para oferecer soluções de iluminação voltadas principalmente para setores comerciais e industriais (B2B) no Brasil.



A companhia atua em três unidades de negócio: Iluminação Eficiente; Energia Solar; Gestão & Inteligência.

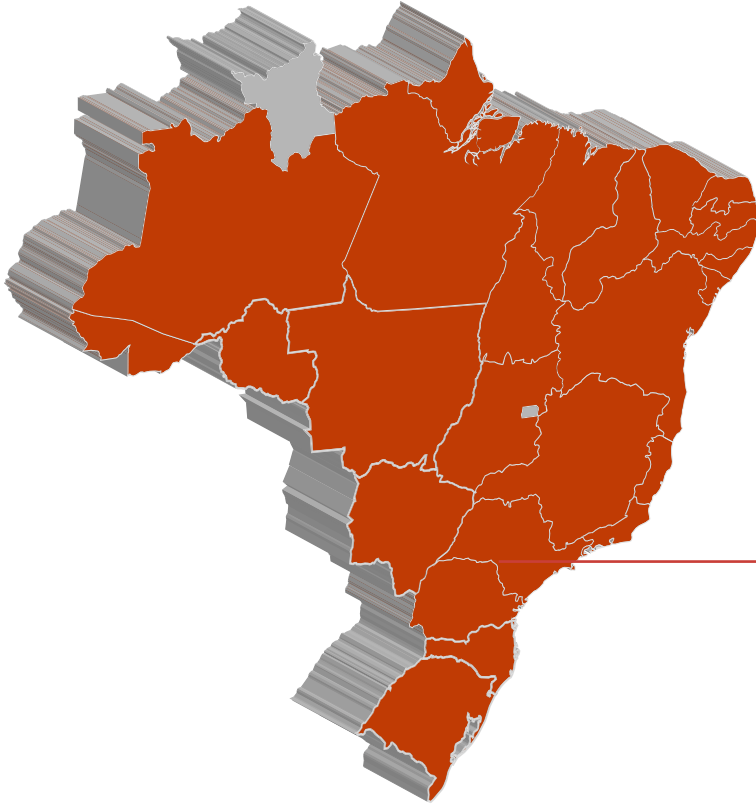


A Luminae tem um forte histórico e reputação no setor de supermercados (varejo de alimentos), onde atende 85 das 100 maiores redes de varejo de alimentos do Brasil, com projetos entregues a mais de 3.000 lojas em mais de 26 estados.



Retorno médio do projeto entre 10 e 24 meses – os clientes podem pagar a Luminae com a economia de energia, durante o prazo de retorno do investimento.





Maior companhia de iluminação profissional do país, com uma carteira de 600 clientes. Dentre as maiores companhias profissionais de iluminação do país no setor privado.



Resposta à COVID-19

Com a pandemia, a Luminae tomou ações estratégicas, com foco na saúde e segurança dos colaboradores e também adaptou parte de sua operação para auxiliar na proteção da saúde da comunidade. Após uma redução momentânea na demanda por sistemas de iluminação, a companhia adaptou parte do local de produção para acomodar a fabricação de máscaras faciais e durante a pandemia doou mais de 200 mil máscaras.



Estratégia TrueValue

O modelo de negócios da Luminae impulsiona redução no consumo de energia, o que se traduz em redução de custos para os clientes

Desde a introdução da avaliação ESG seguida de um Plano de Ação, a Luminae melhorou substancialmente seus processos.

A atividade principal da Luminae é produzir e distribuir sistemas de iluminação LED altamente eficientes que levem à utilização ótima de recursos, levando a uma redução de custos para os clientes e menor impacto ao meio ambiente.

A avaliação de ESG realizada pela GEF junto à companhia indicou um risco ambiental indireto que surge quando clientes compram produtos da Luminae e substituem estruturas antigas, que normalmente são descartadas de maneira incorreta. Este diagnóstico criou, portanto, uma oportunidade de posicionamento para a companhia.



AMBIENTAL – mapeamento de riscos relevantes e introdução de políticas de uso sustentável de recursos.



SOCIAL – introdução de manual de RH, programa de treinamentos, acompanhamento de indicadores de desempenho e definições relevantes no Código de Ética, etc.



GOVERNANÇA – formalização de conselho com mandatos definidos, introdução de um Código de Ética e função de *compliance* para monitorar todos os processos.

Valor do Negócio



Valor ambiental e social

Valor compartilhado

Mitigação de riscos operacionais por meio do mapeamento e monitoramento dos fatores ESG

Introdução de uma prática de sustentabilidade para monitorar eficientemente os recursos internos, traduzindo em redução de custos

Estudos indicam que ajudar a economizar 1 MWh é 4 vezes mais barato do que gerar 1 novo MWh

A Luminae contribuiu diretamente para a redução de 13,70 milhões de kWh de energia elétrica como resultado de sua solução LED mais eficiente (2019)

Sistemas LED mais eficientes se traduzem em eficiência de custo para os clientes, criando uma vantagem natural para a Luminae

A promoção contínua de uma iniciativa de logística reversa reforçará ainda mais o forte posicionamento de mercado da Luminae

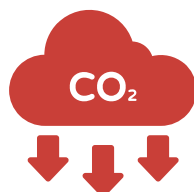
Estratégia em andamento

Ao substituir suas estruturas de iluminação, os clientes muitas vezes descartam equipamentos antigos de forma inadequada, criando externalidades ambientais adversas.

A Luminae está prestes a fazer parceria com uma companhia terceirizada que oferecerá serviços de coleta residual, minimizando o impacto adverso direto ou indireto do processo de vendas da Luminae.

Destaques de Impacto

Eficiência de iluminação



A companhia desenvolveu uma tecnologia proprietária com base no sistema LED mais eficiente do mundo, que oferece até 80% de economia em comparação com alternativas convencionais.

Ao considerar a eficiência agregada pela divisão de Monitoramento e Inteligência, uma economia adicional de 20% pode ser alcançada. Além disso, a Luminae lançou recentemente uma nova unidade de negócios, que oferece soluções fotovoltaicas aos clientes.

Em 2021, os projetos de eficiência de iluminação da Luminae contribuíram para **reduzir 4.575 toneladas de emissões equivalentes de CO₂**.

Aumentando a diversidade



A Luminae tem se engajado em diversas iniciativas para contribuir com a comunidade, incluindo a implementação de um programa de inclusão de refugiados e programas sociais para a inclusão de pessoas com deficiência e para a contratação de executivas/conselheiras.

Em 2020, a companhia contratou uma conselheira externa para auxiliar o Conselho principalmente nas iniciativas de RH e em 2021, Luminae **teve 5 refugiados** entre seus funcionários.

Desempenho ESG

Progresso do Plano de Ação

Desde o investimento inicial em 2017, a GEF tem apoiado ativamente a gestão na obtenção de importantes marcos de criação de valor.

Nos últimos 2 anos, a Luminae finalizou seu Manual de Recursos Humanos, que foi apresentado aos colaboradores por meio de módulos específicos de treinamento. A Luminae também estabeleceu um canal de reclamações para os funcionários. No que diz respeito às melhores práticas ambientais, a Luminae introduziu um programa interno de reciclagem e formalizou os primeiros passos para a obtenção da certificação de Empresa B. A Luminae também deixou público para os funcionários seu Código de Conduta em 2021, o que serve como diretriz para os princípios criados para ajudar *stakeholders* internos e externos a conduzir o negócio.

Em 2021, a companhia elaborou e publicou seu primeiro Relatório de Sustentabilidade⁴⁰, alinhado com os padrões GRI.

40. https://qrcgcustomers.s3-eu-west-1.amazonaws.com/account13506584/23652155_2.pdf?0.7932200309761341



Destaques da Empresa

Desde 2020, a Luminae estabeleceu metas com o objetivo de reduzir a geração de resíduos/efluentes (por exemplo, redução de 15% da geração de resíduos e efluentes como meta até 2025).

A companhia também lançou um robusto programa de prevenção com reforço de Equipamentos de Proteção Individual (EPIs).

Além disso, podemos destacar que a Luminae melhorou sua infraestrutura do prédio com o objetivo de reduzir o consumo de água e estabeleceu uma meta de redução de 15% até 2030. Por fim, a companhia lançou uma Plataforma educativa proprietária, Universidade Ilumina, para auxiliar os funcionários e executivos a seguirem desenvolvendo suas habilidades, que são requeridas pelo modelo de negócio.

Indicadores ESG	Unidade	2019	2020	2021
Refugiados/Imigrantes entre a força de trabalho	#	NA	5	5
Colaboradores com deficiência	#	3	3	7
Pessoal	#	320	526	347
Rotatividade	Média Anual	4,4%	6,3%	9,9%
Acidentes	#	3	45	24
Perda de dia de trabalho por lesão	Hora/funcionário	3,7	1,0	0,5

Eficiência de Recursos	Unidade	2019	2020	2021
Redução estimada da emissão de GEE resultante da atividade central da empresa	Ton CO ₂ equiv	3.851	2.722	4.575
Indicador de Eficiência Energética	GWh	51,3	44,1	36,2
Consumo de energia	KWh	1.002.314	963.541	1.051.676
Água conservada	M ³	250	200	-
Redução de resíduos	Kgs	NA	197.998	-

Plano de Negócio ESG	Unidade	2019	2020	2021
Não realizado		45%	18%	8%
Concluído ou Em Progresso		55%	82%	92%

SAÍDAS

A GEF Latam busca investir em companhias que se esforçam para alcançar um desempenho superior, contribuindo para criar impacto ambiental e social fundamentalmente positivo.

Ao sair de um investimento, esperamos que os recursos alocados para maximizar a geração de impacto ao longo do ciclo de investimento, tenham ajudado a trazer retorno ponderado por risco mais altos, mas também estamos preocupados com a continuidade de nosso legado positivo.

Em suma, queremos deixar as companhias em lugares melhores do que onde as “encontramos”. De acordo com o *framework* do IMP, os investidores que consideram de forma proativa e sistemática impactos positivos e negativos na tomada de decisão de investimento e que comunicam essa consideração para as companhias investidas e para o mercado em geral estão buscando o que se denomina a seguinte estratégia: **“sinalizar que o impacto importa”**.

Dados da Companhia

A Tecverde é uma inovadora companhia no segmento de construção civil localizada em Curitiba, Brasil. A companhia desenvolveu um sistema de construção modular e industrializado para o mercado brasileiro, através do qual pode construir até 80% de uma casa em um ambiente fabril. Os painéis de parede modulares são então enviados para o local para montagem final. O sistema permite que a Tecverde finalize uma construção em até um terço do tempo empregado para uma construção tradicional e com uma economia de custos de até 10%. As unidades também proporcionam conforto térmico e acústico superiores. A maioria das casas foi direcionada ao programa Minha Casa Minha Vida, e a GEF saiu com sucesso da companhia no 1T2020, por meio de uma venda estratégica.

Alinhamento com



A contribuição da GEF Latam e o desenvolvimento da companhia:

1. Avanço na integração com o objetivo de proporcionar mais controle da cadeia de valor, aumentar a escala e reduzir custos para os clientes

2. Forte apoio à gestão diária do fluxo de caixa e aumento de dívidas com instituições financeiras

3. Papel ativo no planejamento estratégico, contratação de executivos e definição de metas

Contribuição da GEF Latam – Criação de valor e geração de impacto

Valor do negócio

Vários estudos disponíveis publicamente concluíram que a construção e a divulgação de construções sustentáveis se traduzem em mais vendas

A companhia conseguiu evitar substancialmente o desperdício e reduzir as emissões de CO₂. Isso beneficiou diretamente cerca de 8.000 pessoas

Valores socio-ambientais

Indicadores ESG	UNIDADE	2020	Metas de ODS ligadas ao KPI
CO ₂ evitado	toneladas	3.588	13,1
Resíduos evitados	toneladas	3.714	11,6 12,2 12,5
Água economizada	M ³	984	6,3 6,4
Impacto social	Pessoas beneficiadas	3.815	11,3

AGV Health/FMCG



Dados da Companhia

Fundada em 1998, a AGV é uma prestadora de serviços logísticos 3PL, com um modelo de negócio *asset light* e sistemas integrados de armazenagem e transporte.

A companhia tem forte presença em setores que mostram crescente demanda por soluções logísticas no Brasil, incluindo saúde e nutrição animal, saúde humana e bens de consumo. A GEF Latam saiu com sucesso da companhia no 4T2019 por meio de uma venda estratégica.

Alinhamento com



A contribuição da GEF Latam e o desenvolvimento da companhia:

1. Introdução de conceitos de gestão e melhores práticas ESG

2. Foco comercial no setor de Saúde e mercados adjacentes com alto potencial de crescimento

3. Reavaliação de rentabilidade por cliente

4. Atração de membro independente para o conselho, criação de um plano de incentivo para a administração e liderança em comitês de gestão de Pessoas, Estratégia e Finanças

5. Comitês de Gestão Comercial e de Riscos

Contribuição da GEF Latam – Criação de valor e geração de impacto

Valor do negócio

A AGV Health & Nutrition apoia uma cadeia de fornecimento de proteínas mais eficiente e contribui para alimentos mais saudáveis garantindo a entrega efetiva de vacinas e medicamentos chave aos agricultores de todas as regiões do Brasil

A consolidação de cargas de caminhões parciais (Less Than Truckload/LTL) e completas (Full Truckload/FTL) em todo o país remove caminhões das estradas e, juntamente com uma gestão eficiente da frota que segue normas rígidas de temperatura e segurança, reduz as emissões de CO₂

Valores socio-ambientais



GEF CAPITAL PARTNERS

Fazemos parte de um grupo com presença global, e estamos orgulhosos e inspirados pelas atividades lideradas por nossos colegas em outras regiões. Eles têm demonstrado real comprometimento para criar impacto social positivo e isso se reflete através de algumas transações recentemente concluídas. Os casos mencionados abaixo ajudam a ilustrar os impactos significativos criados através dos nossos investimentos.



Companhia: Prince Pipes

País: Índia

Descrição da companhia:
Fabricante de canos de plástico

Ano do investimento: 2019

A Prince Pipes é o principal *player* na crescente indústria de canos de plástico na Índia. A companhia tem um portfólio abrangente de produtos com mais de 7.200 SKUs e uma participação de mercado equilibrada em todas as aplicações de encanamento, irrigação, coleta de esgotos e drenagem subterrânea. A Prince Pipes é bem posicionada para servir e participar de diversas iniciativas institucionais direcionadas à tubulação de abastecimento de água, esgoto e captação da água da chuva, que, como forma de conservação de água, está ganhando cada vez mais força. Os produtos da companhia reduziram as chances de problemas com vazamentos e manutenção, servindo de suporte para a conservação de água mais que qualquer construção civil.



Companhia:
Bluesource

País:
Estados Unidos

Company description:
Desenvolvedora e criadora de mercado para créditos de carbono

Ano do investimento:
2018

A Bluesource tem sido a pioneira e líder reconhecida quando se trata dos mercados de crédito de carbono desde 2001, quando foi fundada. A Bluesource trabalha com clientes no desenvolvimento e verificação como empresas de manejo florestal para desenvolver e verificar créditos de carbono associados às práticas de silvicultura sustentável, e posterior distribuição nos mercados regulados e voluntários. A Bluesource é um dos maiores *players* no mercado regulado na Califórnia e em Alberta, assim como no crescente mercado voluntário dado que as companhias *blue-chip* (companhias financeiramente estáveis e amplamente reconhecidas em suas áreas de atuação) assumem um papel cada vez mais proeminente em ajudar a prevenir mudanças climáticas. Ao trabalhar com esses clientes para desenvolver, certificar e distribuir créditos de carbono, a Bluesource assume um papel central em ajudar no desenvolvimento e financiamento de práticas ambientalmente sustentáveis. A companhia teve um papel direto em desenvolver mais de 150 milhões de toneladas de créditos de carbono assim como várias outras atribuições ambientais.



GEF

CAPITAL
PARTNERS
LATAM